

台風 18 号による大雨等に係る被害状況等について

(9月17日 9:00時点)

1 所管施設の状況

- 河川（19 河川で堤防決壊、61 河川で氾濫等の被害発生）

【国管理河川】

- ・ 利根川水系鬼怒川^{きぬがわ}において堤防が決壊し、鳴瀬川水系吉田川^{なるせがわ}、荒川水系都幾川^{ときがわ}等 4 河川において、越水等による浸水被害が発生。

【都道府県管理河川】

- ・ 宮城県管理の鳴瀬川水系渋井川^{しぶいがわ}等 18 河川において堤防が決壊し、宮城県、福島県、茨城県、栃木県を中心に 57 河川で浸水被害が多数発生。

- 土砂災害

- ・ 16 都県において 128 箇所の土砂災害発生。

- 道路

- ・ 公社有料道路 3 区間、補助国道 9 区間、地方道 35 区間において路面冠水や法面崩落等による通行止め

- ダム、宅地関係

- ・ 被害情報なし

2 その他交通関係

- 鉄道関係

- ・ 関東鉄道常総線、東武日光線等、7 路線において運転休止。

- 航空、自動車、海事関係

- ・ 海事関係 1 航路（阿賀野川ライン舟下り）で運休。
- ・ 航空、高速バス運休なし。

3 国土交通省の対応状況

- リエゾン

- ・ 関東地整から栃木県 2 名、栃木県日光市 2 名、茨城県 3 名、茨城県常総市 3 名、茨城県境町 1 名、計 11 名を派遣（9/17）

- TEC-FORCE 及び災害対策車両

- ・ 全国の地方整備局、国土地理院、国総研・土研等から TEC-FORCE のべ 1,317 名、災害対策車両を最大 174 台派遣。

○ 排水及び決壊堤防の仮復旧

【鬼怒川（常総市）】

- ・排水については排水ポンプ車最大 51 台、24 時間体制で作業を継続。
最大浸水面積：約 40 km²
9/16 時点：約 2 km²に減少
- ・堤防決壊箇所については 9/16 に盛土部分が完了。引き続き 24 時間体制で応急復旧を継続。
- ・国土地理院において空中写真を撮影し浸水範囲を地図化（9/10～）。
- ・茨城県、常総市からの要請を受け、放置車両の移動等道路啓開作業を支援（9/13～）。

【渋井川（大崎市）】

- ・9/16 までに排水作業と堤防決壊箇所の緊急復旧が完了。

○ 海上保安庁は、ヘリにより 107 名（最大 7 機）を救助（9/12 迄）。

4 体制

非常災害対策本部：本省

非常体制：関東地整、気象庁、国総研、国土地理院

警戒体制：東北地整、関東運輸

9月17日 10:30時点

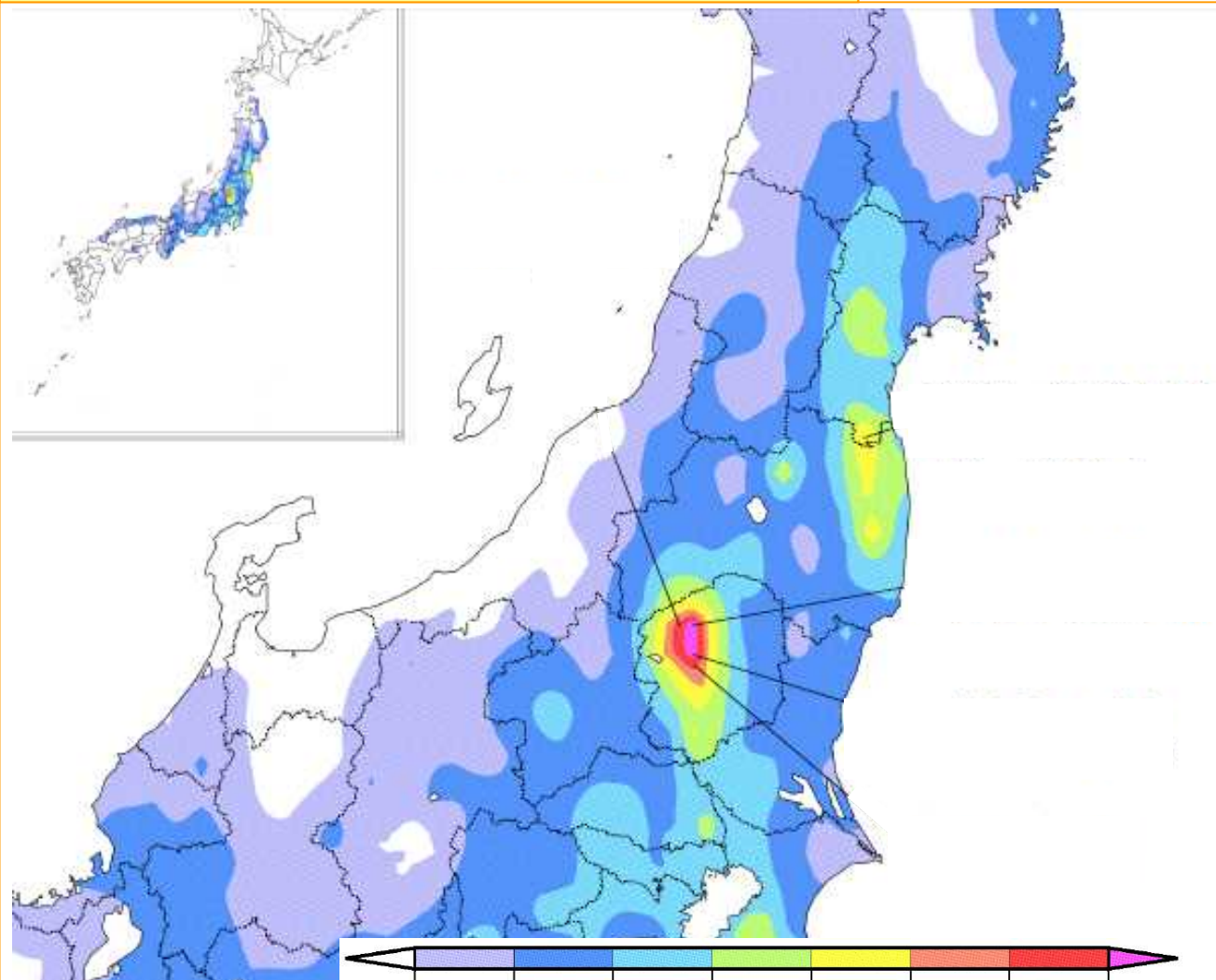
台風第18号等による大雨に係る 被害及び復旧状況等について

平成27年9月
国土交通省
水管理・国土保全局

1. 台風第18号等による大雨について

- 台風第18号及び台風から変わった低気圧に向かって南から湿った空気が流れ込んだ影響で、記録的な大雨となった。
- 9月10日から11日にかけて、関東地方や東北地方では、統計期間が10年以上の観測地点のうち**16地点で、最大24時間降水量が観測史上1位の値を更新**した。

期間内の総降水量分布図（9月7日～9月11日）



出典：気象庁公表資料（速報）より

観測史上1位を更新した地点

※アメダス観測値による統計

都道府県	市区町村	地点名	降水量 (mm)
① 宮城県	栗原市	鶯沢(ウグイザワ)	194.5
② 宮城県	加美郡加美町	加美(かみ)	238.0
③ 宮城県	仙台市泉区	泉ヶ岳(イズミガタケ)	293.0
④ 宮城県	刈田郡蔵王町	蔵王(ザオウ)	180.5
⑤ 福島県	南会津郡南会津町	南郷(ナゴウ)	161.5
⑥ 福島県	南会津郡南会津町	館岩(タケイ)	262.0
⑦ 茨城県	古河市	古河(コガ)	247.0
⑧ 栃木県	日光市	五十里(イカリ)	551.0
⑨ 栃木県	日光市	土呂部(ドロブ)	444.0
⑩ 栃木県	日光市	今市(イマヰ)	541.0
⑪ 栃木県	鹿沼市	鹿沼(カヌ)	444.0
⑫ 栃木県	宇都宮市	宇都宮(ウツミヤ)	251.5
⑬ 栃木県	佐野市	葛生(クスウ)	216.5
⑭ 栃木県	栃木市	栃木(トチギ)	356.5
⑮ 栃木県	小山市	小山(オヤマ)	268.5
⑯ 埼玉県	越谷市	越谷(コシガヤ)	238.0

出典：気象庁公表資料（速報）より

所管施設の状況(17日9:00時点)

■ 河川(19河川で堤防決壊、61河川で氾濫等の被害発生)

【国管理河川】

- ・ 利根川水系鬼怒川において堤防が決壊し、鳴瀬川水系吉田川、荒川水系と^と幾^{きがわ}川等4河川において、越水等による浸水被害が発生。

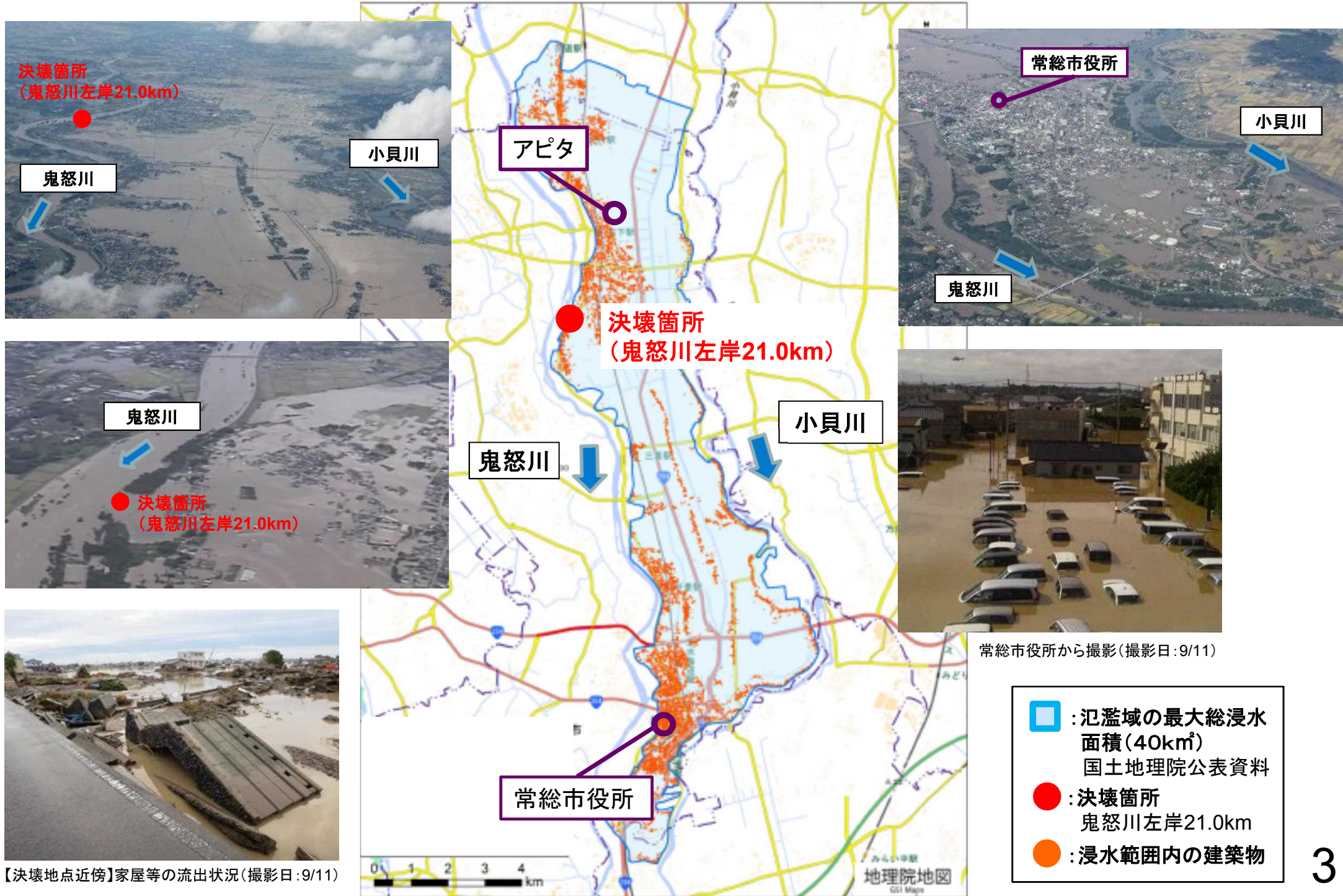
【都道府県管理河川】

- ・ 宮城県管理の鳴瀬川水系^{しづい}渋井^{がわ}川等18河川において堤防が決壊し、宮城県、福島県、茨城県、栃木県を中心に57河川で浸水被害が多数発生。

■ 土砂災害

- ・ 16都県において128箇所の土砂災害発生。

3. 鬼怒川の決壊・被災状況等



決壊箇所
(鬼怒川左岸21.0km)

鬼怒川

小貝川

アピタ

決壊箇所
(鬼怒川左岸21.0km)

鬼怒川

小貝川

常総市役所

小貝川

鬼怒川

鬼怒川

決壊箇所
(鬼怒川左岸21.0km)

常総市役所

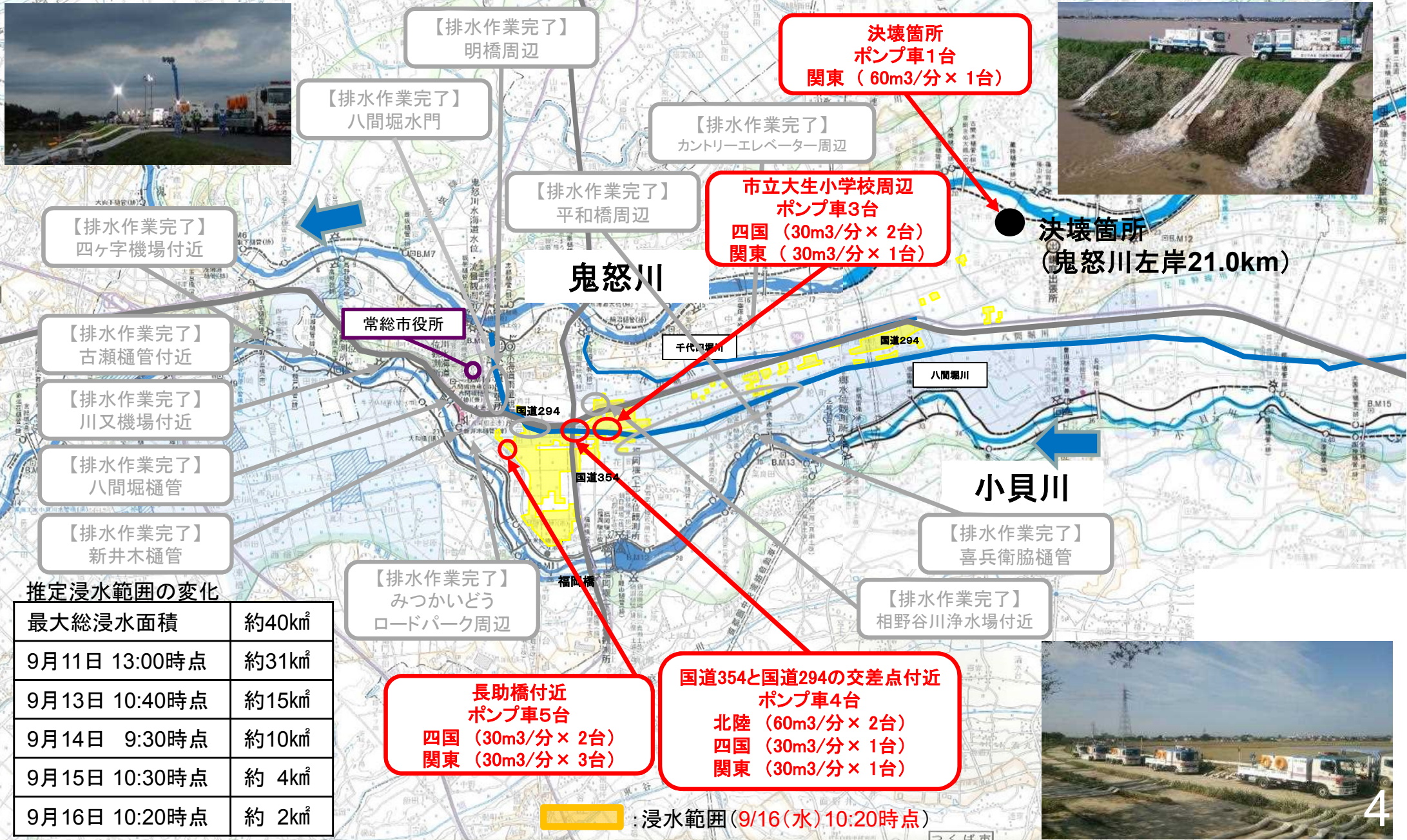
常総市役所から撮影(撮影日:9/11)

- : 氾濫域の最大総浸水面積(40km²)
国土地理院公表資料
- : 決壊箇所
鬼怒川左岸21.0km
- : 浸水範囲内の建築物

【決壊地点近傍】家屋等の流出状況(撮影日:9/11)

4. 鬼怒川の排水ポンプ車による排水状況(9月17日時点)

■ 9月10日22時過ぎから、排水ポンプ車最大51台により、24時間体制で作業を継続。
今週末の排水完了を目標としている。



推定浸水範囲の変化

最大総浸水面積	約40km ²
9月11日 13:00時点	約31km ²
9月13日 10:40時点	約15km ²
9月14日 9:30時点	約10km ²
9月15日 10:30時点	約 4km ²
9月16日 10:20時点	約 2km ²

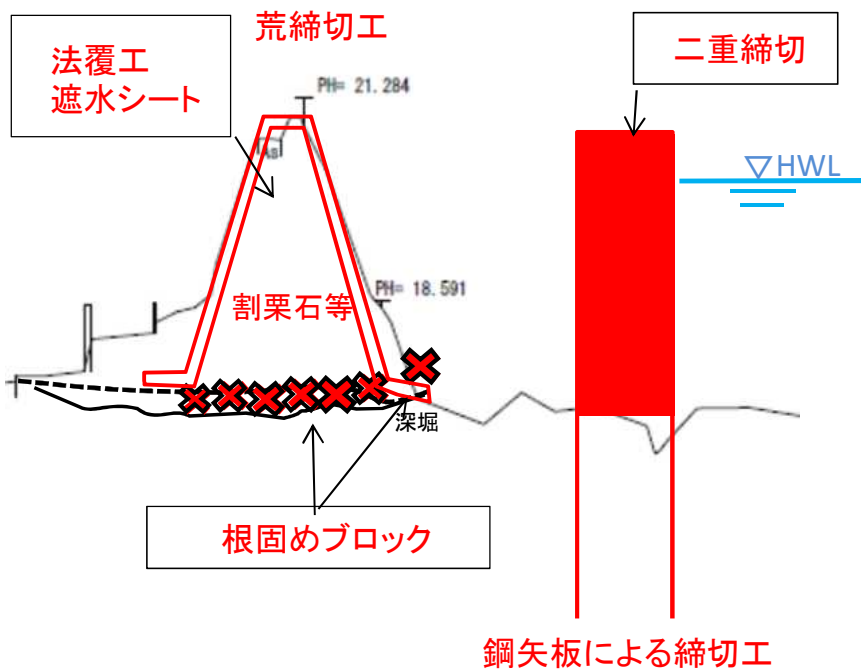
浸水範囲(9/16(水)10:20時点)

5. 決壊箇所(左岸21.0k付近)の状況<復旧工事状況・経過>

- 9月11日22時より、根固めブロック等を投入し復旧工事開始。
- 24時間体制で荒締切工を実施。
- 9月16日5時に荒締切工のうち、盛土部分が完了。

◆緊急復旧工事の進捗状況 (9月16日 15時時点)

- 待避所・作業ヤード造成・・・完了 (9月10日着手～9月11日完了)
- 荒締切工・・・盛土部分完了。引き続き護岸工を実施 (9月11日着手)
※着手より荒締切工までを1週間程度で完了予定
- 鋼矢板による締切工・・・未着手
※荒締切工完了より1週間程度で完了予定



荒締切工 施工状況



6. 鳴瀬川水系渋井川の排水作業と緊急復旧について

■ 堤防緊急復旧状況

- 鳴瀬川水系渋井川で堤防3箇所が破堤。
- 国土交通省は、宮城県の要請を受け、24時間体制で堤防の緊急復旧工事に着手。
- 9月12日15時から上流地区の破堤地点より復旧に着手。14日に堤防盛立、16日7時に護岸工が完了し、緊急復旧が完了。

■ 排水作業状況

- 9月11日8時から鳴瀬川水系で湛水排除を開始。14日17時には渋井川の排水が終了し、水系全域の排水が完了。

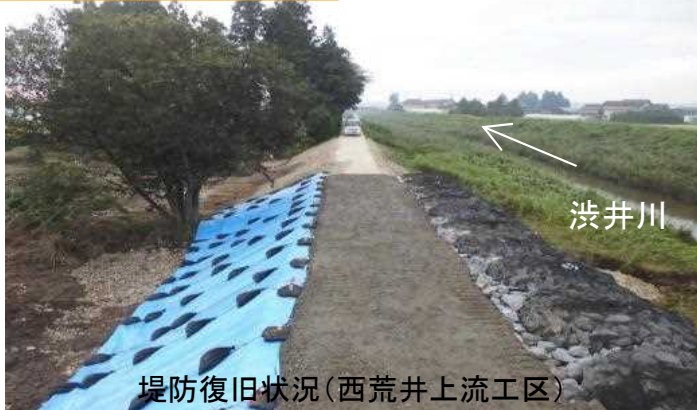
排水状況

排水ポンプ車最大21台
排水機場6施設稼働



堤防緊急復旧状況

9/16 5:30撮影



9/16 5:30撮影



9/16 5:30撮影



7. 土砂災害の発生状況

9月17日7:00現在
土砂災害発生件数

128件

- 土石流等：19件
- 地すべり：3件
- がけ崩れ：106件

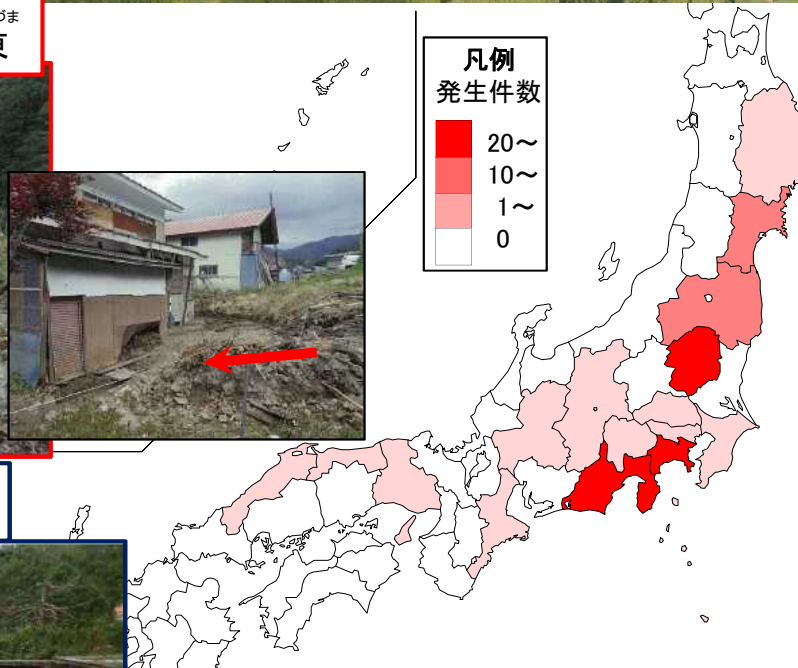
【被害状況】

人的被害：死者	1名
負傷者	1名
人家被害：全壊	5戸
半壊	5戸
一部損壊	23戸

土石流等 栃木県日光市芹沢



土石流等 福島県南会津町東



がけ崩れ 栃木県宇都宮市大網



地すべり 宮城県白石市越河



がけ崩れ 栃木県鹿沼市日吉町



8. 栃木県北西部において発生した土砂災害

位置図



日吉町



鹿沼市日吉町(日吉地区)

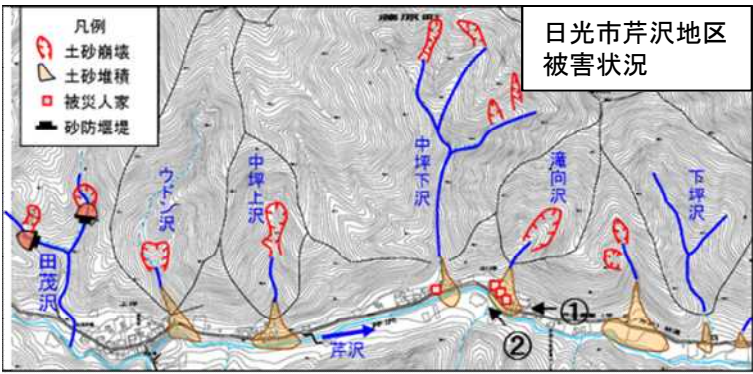
被害概要：住宅裏の斜面が崩壊し、人家3棟が巻き込まれる
死者1名、負傷者1名



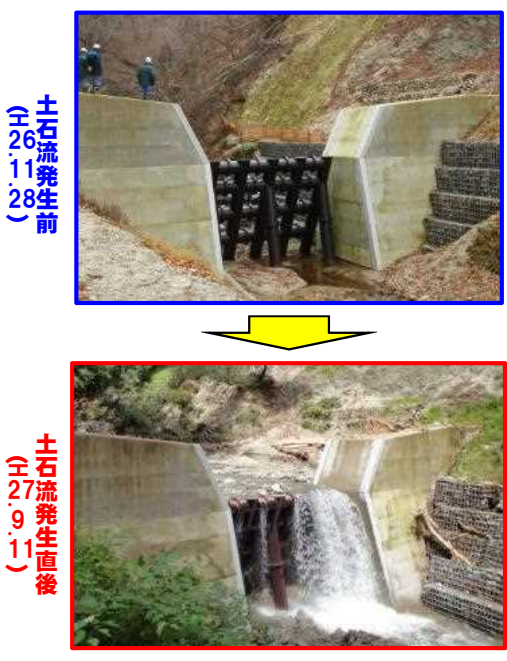
日光市芹沢地区(施設効果)

被害概要：地区内の7溪流において土石流による被害が発生(いずれも施設なし)
 被災家屋4軒(全半壊)、道路被害8箇所、住民25名が一時孤立
 施設効果：**整備が完了していた田茂沢においては、既設の砂防堰堤が土石流を完全に捕捉し、下流集落への被害を防止**

田茂沢



■田茂沢における土石流捕捉状況(写真:田茂沢第2砂防堰堤)



■土石流等による被害状況



9. 日光市芹沢地区土石流災害への対応状況

- 栃木県日光市芹沢地区では、8溪流（9箇所）において土石流が発生。民家や道路が被災し、市道が通行止め、住民25名が一時孤立。
- 現地ではウドン沢において砂防堰堤の工事を実施中であったことから、9月11日より孤立化解消に向け、受注業者により土砂撤去などを鋭意実施中。
- 被災状況把握等のため、土砂災害専門家による技術指導のもと、15日より地上にて、TEC-FORCE 隊（緊急災害対策派遣隊）による調査を実施。

■ 応急対策工事実施状況



■ 土砂災害専門家及びTEC-FORCEによる溪流調査実施状況



10. TEC-FORCE・海上保安庁等の活動状況

■全国各地よりTEC-FORCE及び災害対策用機械等を被災地に派遣し、災害対応にあたっている。

○リエゾン派遣数 : のべ 163人・日(9月9日～17日)

○TEC-FORCE派遣数: のべ1,317人・日(")

■海上保安庁はヘリにより9月12日までに107名を救助した。

■活動状況

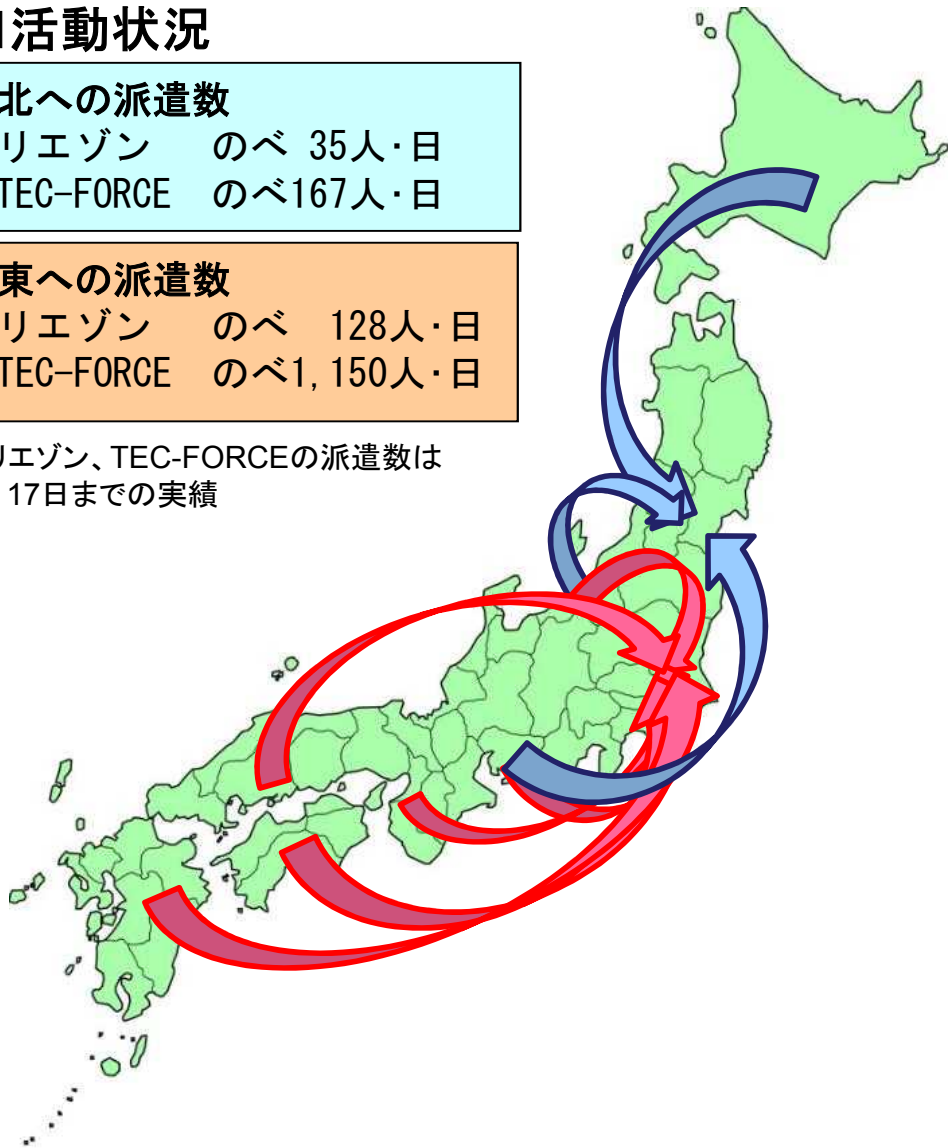
東北への派遣数

- ・リエゾン のべ 35人・日
- ・TEC-FORCE のべ167人・日

関東への派遣数

- ・リエゾン のべ 128人・日
- ・TEC-FORCE のべ1,150人・日

※リエゾン、TEC-FORCEの派遣数は9月17日までの実績



■災害対策会議への出席、
情報共有 (福島県南会津市)



■緊急排水作業
(茨城県常総市(相野谷浄水場))



■緊急排水作業
(茨城県常総市)



■海上保安庁による
吊り上げ救助の様子(茨城県)



台風第18号及び第17号による大雨等に係る被害状況等について(第18報)

※ これは速報であり、数値等は今後変わることもあります。

1. 本省及び地方支分部局の体制について

国土交通本省	9月4日	16:00	注意体制				
	9月8日	13:00	警戒体制				
	9月10日	3:55	非常体制				
	9月10日	13:00	国土交通省非常災害対策本部設置				
北海道開発局	9月11日	10:00	注意体制				
東北地方整備局	9月8日	11:00	注意体制				
	9月9日	17:30	警戒体制				
	9月11日	2:50	非常体制				
	9月16日	17:00	警戒体制				
関東地方整備局	9月8日	15:00	注意体制	関東運輸局	9月9日	9:00	注意体制
	9月9日	13:30	警戒体制		9月10日	9:30	警戒体制
	9月10日	3:55	非常体制				
国土地理院	9月8日	15:00	注意体制	気象庁	9月8日	17:30	警戒体制
	9月10日	3:55	警戒体制		9月10日	00:20	非常体制
		7:45	非常体制				
国土技術政策総合研究所	9月8日	13:00	警戒体制				
	9月10日	3:55	非常体制				

2. 気象状況

(1) 気象の概況と見通し(9月16日6時00分現在)

【概況】

・台風第18号が9月9日10時過ぎに愛知県知多半島に上陸した後、日本海に進み、同日21時に温帯低気圧に変わった。台風第18号や台風から変わった低気圧に向かって南から湿った空気が流れ込んだ影響で、西日本から北日本にかけての広い範囲で大雨となり、特に関東地方と東北地方では記録的な大雨となった。

【見通し】

[関東地方北部・東北地方南部]

- ・今日(17日)は、前線や低気圧の影響で雨が降り、夜は雷を伴って激しく降る所がある見込み。
- ・明日(18日)は、引き続き前線や低気圧の影響で雨が降り、午前中は雷を伴って激しく降る所がある見込み。
- ・河川の増水に注意。これまでの大雨で地盤の緩んでいるところは土砂崩れに注意。

[茨城県]

- ・今日17日:雨
- ・明日18日:雨 昼過ぎから時々曇り

[栃木県]

- ・今日17日:雨 所により 夜遅く 雷を伴い激しく降る
- ・明日18日:くもり時々雨 所により 明け方まで 雷を伴い激しく降る

[宮城県]

- ・今日17日:くもり 夕方から 雨
- ・明日18日:雨 所により 昼過ぎまで 激しく降る

※最新の気象情報をご利用ください。

気象庁ホームページに特設ページを設けています。ご利用ください。

http://www.data.jma.go.jp/fcd/yoho/data/jishin/sien_iba_tochi.html

(気象庁ホームページ・トップページの右上[◎重要な情報]の[大雨災害支援資料]からアクセスできます)

(2)大雨等の状況(9月7日0時～11日24時)

- ・ 主な1時間降水量

(アメダス観測値)

三重県	鳥羽	75.5ミリ	9日 7時37分まで
宮城県	駒ノ湯	72.0ミリ	11日 0時51分まで
三重県	阿児	69.0ミリ	9日 7時05分まで
宮城県	筆甫	67.0ミリ	10日21時26分まで
宮城県	泉ヶ岳	65.0ミリ	10日23時14分まで
千葉県	館山	64.0ミリ	7日 2時30分まで
宮城県	大衡	62.0ミリ	11日 1時27分まで
栃木県	五十里	62.0ミリ	10日 1時17分まで
栃木県	今市	60.5ミリ	10日 2時23分まで

福島県 平 60.0ミリ 10日16時25分まで

(気象レーダー等による解析(※))

三重県	伊勢市	約100ミリ	9日08時00分まで
三重県	鳥羽市	約100ミリ	9日08時30分まで
宮城県	仙台市泉区	約90ミリ	11日02時30分まで
栃木県	日光市	約90ミリ	9日16時30分まで
栃木県	壬生町	約90ミリ	9日24時00分まで
岩手県	一関市	約80ミリ	11日02時00分まで
宮城県	大和町	約80ミリ	10日23時30分まで
栃木県	栃木市	約80ミリ	9日21時30分まで

※レーダー等を用いて解析された降水量(1km四方毎)の市町村内の最大値を表記。
 ~ 50ミリ : 5ミリ単位
 50~200ミリ : 10ミリ単位
 200~500ミリ : 50ミリ単位

・ 主な24時間降水量
(アメダス観測値)

栃木県	五十里	551.0ミリ	10日 6時30分まで
栃木県	今市	541.0ミリ	10日 6時20分まで
栃木県	土呂部	444.0ミリ	10日 5時00分まで
栃木県	鹿沼	444.0ミリ	10日 6時00分まで
栃木県	奥日光	391.0ミリ	9日23時40分まで
栃木県	栃木	356.5ミリ	10日11時10分まで
三重県	鳥羽	298.5ミリ	9日 9時40分まで
宮城県	泉ヶ岳	293.0ミリ	11日 5時10分まで
福島県	川内	288.5ミリ	11日 6時20分まで
福島県	鷲倉	278.0ミリ	9日22時10分まで

(気象レーダー等による解析(※))

栃木県	日光市	約700ミリ	10日04時00分まで
栃木県	那須塩原市	約700ミリ	10日07時00分まで
栃木県	鹿沼市	約500ミリ	10日06時00分まで
栃木県	矢板市	約500ミリ	10日07時00分まで
栃木県	塩谷町	約500ミリ	10日07時00分まで
福島県	南会津町	約450ミリ	10日07時00分まで
栃木県	宇都宮市	約450ミリ	10日06時00分まで
栃木県	栃木市	約450ミリ	10日06時00分まで
宮城県	仙台市	約400ミリ	10日24時00分まで
宮城県	大和町	約400ミリ	11日08時00分まで
福島県	下郷町	約400ミリ	10日03時00分まで
栃木県	壬生町	約400ミリ	10日11時00分まで
三重県	伊勢市	約400ミリ	9日10時00分まで

・ 主な期間降水量 (9月7日0時から11日24時までの各観測所の総降水量)
(アメダス観測値)

栃木県	今市	647.5ミリ
栃木県	五十里	627.0ミリ
栃木県	土呂部	564.0ミリ
宮城県	筆甫	536.0ミリ
栃木県	鹿沼	526.0ミリ
栃木県	奥日光	488.5ミリ
福島県	川内	482.0ミリ
福島県	飯館	432.0ミリ
鳥取県	大山	430.5ミリ
栃木県	栃木	428.5ミリ

(気象レーダー等による解析(※))

栃木県	日光市	約900ミリ
栃木県	那須塩原市	約800ミリ
宮城県	丸森町	約600ミリ
福島県	川内村	約600ミリ
栃木県	鹿沼市	約600ミリ
栃木県	矢板市	約600ミリ
栃木県	塩谷町	約600ミリ
宮城県	仙台市	約500ミリ
宮城県	大和町	約500ミリ
山形県	米沢市	約500ミリ
福島県	田村市	約500ミリ
福島県	南相馬市	約500ミリ
福島県	下郷町	約500ミリ
福島県	南会津町	約500ミリ
福島県	大熊町	約500ミリ
福島県	浪江町	約500ミリ
福島県	飯館村	約500ミリ

栃木県	宇都宮市	約500ミリ
栃木県	栃木市	約500ミリ
栃木県	壬生町	約500ミリ
栃木県	那須町	約500ミリ

(3) 強風の状況(9月7日0時～11日24時)

・ 主な風速

北海道	えりも岬	22.8m/s	(北東)	9日21時47分
東京都	神津島	22.3m/s	(南東)	9日 4時14分
静岡県	石廊崎	19.5m/s	(東北東)	9日 4時11分
山形県	飛鳥	19.3m/s	(西南西)	11日21時38分
富山県	泊	18.3m/s	(東北東)	9日 9時48分
東京都	三宅島	18.2m/s	(北東)	8日23時05分
北海道	奥尻	17.9m/s	(南東)	10日14時18分
愛知県	セントレア	17.8m/s	(西北西)	9日10時21分
愛知県	豊橋	17.1m/s	(東)	9日 7時31分
北海道	宗谷岬	16.6m/s	(東南東)	10日 1時50分

・ 主な瞬間風速

東京都	神津島	30.9m/s	(南東)	9日 5時03分
愛知県	伊良湖	30.3m/s	(東)	9日 8時25分
愛知県	名古屋	30.1m/s	(南東)	9日11時03分
静岡県	石廊崎	29.3m/s	(東)	9日 4時45分
北海道	えりも岬	28.9m/s	(北東)	9日17時46分
愛知県	セントレア	28.8m/s	(西北西)	9日 9時46分
愛知県	豊橋	26.7m/s	(東南東)	9日 9時18分
東京都	八重見ヶ原	26.2m/s	(東北東)	8日23時54分
愛知県	蒲郡	26.2m/s	(東)	9日 9時11分
富山県	泊	25.9m/s	(東北東)	9日 9時28分

(4) 波浪の状況(9月7日0時～11日24時)

・ 台風第18号及び第17号に伴う主な波浪最高値
(波浪観測値)

【国土交通省港湾局所管】

青森県	八戸港	6.5m	11日21時00分
岩手県	久慈港	6.4m	11日19時00分
GPS波浪計	伊勢湾口沖	8.4m	9日07時20分
GPS波浪計	岩手北部沖	7.3m	11日18時40分
GPS波浪計	青森東岸沖	7.3m	11日17時40分
GPS波浪計	静岡御前崎沖	6.6m	9日07時40分

3. 国土交通省の対応

- 国土交通省非常災害対策本部を設置(9/10 13:00)
- 第1回非常災害対策本部会議を開催(9/10 13:45～)
- 第2回非常災害対策本部会議を開催(9/11 10:50～)
- 太田国土交通大臣の現地入り(9/12)
- リエゾン(情報連絡員)派遣【6道県36市町へ、のべ186人・日派遣(9/8～17)】
- ・ 中部地方整備局より2県5市へ、のべ19人・日派遣(9/8～9)。

(単位:人)

派遣場所	9月		合計
	8	9	
静岡県	2	2	4
静岡県浜松市	2	3	5
静岡県静岡市		1	1
静岡県伊豆市		1	1
三重県	2	2	4
三重県伊勢市		2	2
三重県鳥羽市		2	2
合計	6	13	19

- ・ 関東地方整備局より2県23市町へ、のべ128人・日派遣(9/9～17)。

(単位:人)

派遣場所	9月	9							合計		
		9	10	11	12	13	14	15		16	17
群馬県高崎市	1										1
栃木県	3	3	3	2	2	2	2	2	2	2	21
栃木県日光市	2	2	2	2	2	2	2	2	2	2	18
栃木県鹿沼市		1	1	1	1	1	1				6
栃木県宇都宮市		1	1								2
栃木県栃木市		1	1	1							3
栃木県小山市		1									1

栃木県那須塩原市	1									1
栃木県さくら市	1									1
栃木県野木町	1	1								2
栃木県塩谷町	1									1
栃木県壬生町	1	1								2
茨城県	3	3	2	3	3	3	3	3	3	23
茨城県常総市	2	2	3	3	3	3	3	3	3	22
茨城県境町	1	1	1	1	1	1	1	1	1	7
茨城県筑西市	1									1
茨城県下妻市	1	1								2
茨城県結城市	1	1								2
茨城県阿見町	1									1
茨城県小美玉市	1	1								2
茨城県石岡市	1	1								2
茨城県桜川市	1	1								2
茨城県八千代町	1	1								2
茨城県牛久市	1									1
茨城県古河市	1	1								2
合 計	6	29	23	12	12	12	12	11	11	128

- ・ 東北地方整備局より1県7市町へ、のべ31人・日派遣(9/10~16)。(単位:人)

派遣場所	月日		9							合 計
	10	11	12	13	14	15	16			
福島県南会津市	2	2								4
岩手県一関市		2								2
宮城県		2								2
宮城県大崎市		2	2	2	2	2	2			12
宮城県大和町		2	2							4
宮城県栗原市			2	1						3
宮城県富谷町		2								2
宮城県涌谷町		2								2
合 計	2	14	6	3	2	2	2			31

- ・ 北陸地方整備局より1町へ、のべ4人・日派遣(9/10~11)。(単位:人)

派遣場所	月日		合 計
	9	10	
福島県南会津市	2	2	4
合 計	2	2	4

- ・ 北海道開発局より1道1市へ、のべ4人・日派遣(9/11)。(単位:人)

派遣場所	月日		合 計
	9	11	
北海道	2		2
北海道函館市	2		2
合 計	4		4

○TEC-FORCEの派遣【のべ1,317人・日派遣(9/9~17)】

- ・ 北海道開発局より、のべ54人・日派遣(9/12~17)。(単位:人)

派遣元	派遣先	派遣内容	9							合 計
			12	13	14	15	16	17		
北海道開発局	東北地整	先遣隊	4	4	4	4	4	4		24
	東北地整管内	緊急排水	6	6	6	6	6			30
合 計			10	10	10	10	10	4		54

- ・ 東北地方整備局より、のべ21人・日派遣(9/11~16)。(単位:人)

派遣元	派遣先	派遣内容	9							合 計
			11	12	13	14	15	16		
東北地整	宮城県大崎市	緊急排水	1	1						2
	宮城県大和町	緊急排水	1		1					2
	宮城県涌谷町	緊急排水						1	1	2
	福島県南会津町	先遣隊				5	5	5		15
合 計			2	1	6	5	6	1		21

・ 関東地方整備局より、のべ443人・日派遣(9/9～17)。

(単位:人)

派遣元	派遣先	派遣内容	9									合計		
			9	10	11	12	13	14	15	16	17			
関東地整	埼玉県羽生市	緊急排水		3										3
	埼玉県松伏町	緊急排水		1	1									2
	千葉県松戸市	緊急排水		1										1
	千葉県香取市	緊急排水			1									1
	栃木県野木町	緊急排水		1	1									2
	栃木県小山市	緊急排水	1	2	4	3	1							11
	栃木県小山市	緊急排水		1	1									2
	栃木県栃木市	緊急排水		1	1	2	2	2	2	2	2			12
	栃木県日光市	被災調査(ヘリ)					4	2						6
		被災調査(現地)								19	19	19		57
	茨城県常総市	緊急排水		2	5					8	8	8		31
		情報通信		6	7					5	4	1		23
		現地対策要員		9	38					41	35	30		153
被災調査(ヘリ)					6	2	3	4	3				18	
被災調査(現地)			5	5	4	9			31	38	26		118	
茨城県境町	緊急排水		2						1				3	
合計			1	34	64	15	18	7	111	109	84		443	

・ 北陸地方整備局より、のべ149人・日派遣(9/10～17)。

(単位:人)

派遣元	派遣先	派遣内容	9							合計			
			10	11	12	13	14	15	16		17		
北陸地整	関東地整	先遣隊	2	2	2	2	2	2	2	2	2		16
	茨城県常総市	緊急排水	5	11	11	12	12	4	4	4			63
		被災調査(現地)						12	12	12			36
		広報・ロジ						2	2	2			6
	東北地整	先遣隊			2	2	2	2					8
	東北管内	緊急排水			4	4	4	4					16
福島県南会津町	先遣班						2	2				4	
合計			7	13	19	20	20	28	22	20			149

・ 中部地方整備局より、のべ239人・日派遣(9/10～17)。

(単位:人)

派遣元	派遣先	派遣内容	9									合計	
			10	11	12	13	14	15	16	17			
中部地整	関東地整	先遣隊	3	3	3	3	3	3	3	3	3		24
	茨城県常総市	緊急排水	8	10	12	12	12	11	11	11			87
		広報・ロジ	2	2	2	2	2	5	5	5			25
		被災調査(現地)							13	13	13		39
	東北地整	先遣隊			3	3	3	3	3	3	3		18
	東北地整管内	緊急排水			7	7	7	7	7	3	3		34
広報・ロジ				2	2	2	2	2	2	2		12	
合計			13	15	29	29	29	44	40	40			239

・ 近畿地方整備局より、のべ123人・日派遣(9/10～17)。

(単位:人)

派遣元	派遣先	派遣内容	9							合計		
			10	11	12	13	14	15	16		17	
近畿地整	関東地整	先遣隊	2	2	2	2	2	3	3	3		19
	茨城県常総市	緊急排水	7	7	7	7	7	6	6			47
		広報・ロジ		3	3	3	3	3	3	3		21
		被災調査(現地)						12	12	12		36
合計			9	12	12	12	12	24	24	18		123

・ 中国地方整備局より、のべ128人・日派遣(9/10～17)。

(単位:人)

派遣元	派遣先	派遣内容	9							合計		
			10	11	12	13	14	15	16		17	
中国地整	関東地整	先遣隊	3	3	3	3	3	6	6	4		31
	茨城県常総市	緊急排水	5	5	5	5	5	5	5	5		40
		広報・ロジ		3	3	3	3	3	3	3		21
		被災調査(現地)						12	12	12		36
合計			8	11	11	11	11	26	26	24		128

- ・ 四国地方整備局より、のべ75人・日派遣(9/10～17)。

(単位:人)

派遣元	派遣先	派遣内容	9							合計	
			10	11	12	13	14	15	16		17
四国地整	関東地整	先遣隊	4	4	4	4	4	5	5	5	35
		広報・ロジ	2	2	2	2	2	2	2	3	17
	茨城県常総市	緊急排水	3	3	3	3	3	3	3	2	23
合計			9	9	9	9	9	10	10	10	75

- ・ 九州地方整備局より、のべ48人・日派遣(9/10～17)。

(単位:人)

派遣元	派遣先	派遣内容	9							合計	
			10	11	12	13	14	15	16		17
九州地整	関東地整	先遣隊	4	4	4	4	4	4	4	4	32
	茨城県常総市	緊急排水	2	2	2	2	2	2	2	2	16
合計			6	6	6	6	6	6	6	6	48

- ・ 国土技術政策総合研究所より、鬼怒川破堤箇所へ3人・日派遣(9/11)。

(単位:人)

派遣元	派遣先	派遣内容	9/11	合計
国総研	茨城県常総市	破堤箇所調査	3	3
合計			3	3

- ・ 土木研究所より鬼怒川破堤箇所へ、のべ3人・日派遣(9/11)。

(単位:人)

派遣元	派遣先	派遣内容	9/11	合計
土木研究所	茨城県常総市	破堤箇所調査	3	3
合計			3	3

- ・ 国土地理院より、茨城県常総市等へのべ31人・日派遣(9/10～16)。

(単位:人)

派遣元	派遣先	派遣内容	9							合計
			10	11	12	13	14	15	16	
国土地理院	茨城県常総市等	被災状況調査班	6	9	5	2	5	2	2	31
合計			6	9	5	2	5	2	2	31

○専門家の派遣【のべ21人・日派遣(9/15～17)】

- ・ 国土技術政策総合研究所より、のべ10人・日の専門家を派遣(9/15～17)。

(単位:人)

派遣元	派遣先	派遣内容	9			合計
			15	16	17	
国総研	日光市湯西川	復旧工法の検討	3			3
	大崎市古川西荒井地内	渋井川被災調査		1		1
	日光市芹沢地区	土砂災害調査	2	2	2	6
合計			5	3	2	10

- ・ 土木研究所より、のべ11人・日の専門家を派遣(9/15～17)。

(単位:人)

派遣元	派遣先	派遣内容	9			合計
			15	16	17	
土木研究所	栃木県鹿沼市	土砂災害調査	3			3
	日光市湯西川	土砂災害調査	2			2
	日光市芹沢地区	土砂災害調査	1	1	1	3
	宮城県大崎市渋井川	破堤箇所調査		3		3
合計			6	4	1	11

○防災ヘリコプターによる状況調査(9/10～9/16)

- ・ 関東地整防災ヘリコプターによる利根川水系鬼怒川沿川上空からの調査を実施(9/10～14)。
- ・ 近畿地整防災ヘリコプターによる利根川水系鬼怒川沿川上空からの調査を実施(9/11～16)。

○排水及び決壊堤防の仮復旧

【鬼怒川(常総市)】

- ・ 排水については排水ポンプ車最大51台、24時間体制で作業を継続
- ・ 浸水面積は約2km²に減少(9月16日時点)
- ・ 堤防決壊箇所については16日5時に盛土部分が完了。引き続き24時間体制で応急復旧を継続。

【渋井川(大崎市)】

- ・ 宮城県の要請を受け、24時間体制で排水作業及び堤防の緊急復旧工事を実施し、16日7時に緊急復旧が完了

○災害対策用機械等出動状況

・全国各地整から東北地整管内及び関東地整管内へ、排水ポンプ車、照明車など、計97台派遣中。

整備局名	出動先	出動理由	機械名	台数	状況	期間
関東地整	茨城県常総市森下町 (八間堀排水機場)	内水排除 (鬼怒川)	排水ポンプ車	6	稼働後待機中	9/10～
関東地整	茨城県常総市森下町 (八間堀排水機場)	内水排除 (鬼怒川)	照明車	1	稼働後待機中	9/10～
関東地整	茨城県常総市長助町 長助橋	内水排除	排水ポンプ車	3	稼働中	9/16～
関東地整	茨城県常総市長助町 長助橋	夜間照明確保	照明車	1	稼働後待機中	9/16～
関東地整	茨城県常総市篠山 (篠山水門)	現地復旧支援 に伴う対策本部設置	対策本部車	4	稼働中	9/11～
関東地整	茨城県常総市篠山 (篠山水門)	現地復旧支援	待機支援車	2	稼働中	9/11～
関東地整	茨城県常総市篠山 (篠山水門)	現地復旧 支援に伴う 夜間照明確保	照明車	1	稼働後待機中	9/11～
関東地整	茨城県常総市三坂町 (破堤箇所)	内水排除	排水ポンプ車	1	稼働中	9/16～
関東地整	茨城県常総市三坂町 (破堤箇所)	夜間照明確保	照明車	2	稼働後待機中	9/13～
関東地整	茨城県常総市若宮戸 (越水箇所)	夜間照明確保	照明車	2	稼働後待機中	9/13～
関東地整	茨城県猿島郡境町 (長井戸沼かんがい排水機 場)	内水排除	排水ポンプ車	2	稼働中	9/12～
関東地整	茨城県猿島郡境町 (長井戸沼かんがい排水機 場)	夜間照明確保	照明車	1	稼働後待機中	9/12～
関東地整	茨城県常総市平町 (市立大生小学校付近)	内水排除	排水ポンプ車	2	稼働中	9/16～
関東地整	茨城県常総市平町 (市立大生小学校付近)	夜間照明確保	照明車	1	稼働後待機中	9/16～
関東地整	茨城県常総市平町 (大橋付近)	夜間照明確保	照明車	1	稼働後待機中	9/16～
関東地整	茨城県常総市若宮戸地区	復旧工事監視	Ku-SAT	1	稼働中	9/13～
関東地整	茨城県常総市 (鬼怒川破堤箇所下流側)	破堤復旧工事監 視	Ku-SAT	1	稼働中	9/10～
関東地整	茨城県筑西市二木成 (下館河川事務所)	破堤対応	衛星通信 車	1	出動後待機中	9/10～
関東地整	茨城県常総市 (鬼怒川破堤箇所上流側)	破堤復旧工事監 視	Ku-SAT	1	稼働中	9/11～
関東地整	茨城県常総市 (長助橋付近)	内水排除監視	衛星通信車	1	稼働中	9/16～
関東地整	茨城県常総市役所	被災支援	衛星通信 車	1	稼働中	9/10～
関東地整	茨城県常総市 (篠山水門)	破堤復旧工事監 視	衛星通信 車	1	稼働中	9/10～
関東地整	茨城県筑西市二木成 (下館河川事務所)	排水状況監視	Ku-SAT	1	出動後待機中	9/16～
北陸地整	茨城県常総市相野谷町 (相平橋付近)	内水排除 (関東地整への支援)	排水ポンプ車	2	稼働中	9/14～
北陸地整	茨城県常総市相野谷町 (相平橋付近)	内水排除に伴う 夜間照明確保 (関東地整への支援)	照明車	2	稼働後待機中	9/14～

北陸地整	茨城県つくば市北郷 (国土地理院)	内水排除 (関東地整への支援)	排水ポンプ車	1	待機中	9/16～
北陸地整	茨城県つくば市北郷 (国土地理院)	内水排除に伴う 夜間照明確保 (関東地整への支援)	照明車	1	待機中	9/16～
中部地整	茨城県つくば市北郷 (国土地理院)	内水排除 (関東地整への支援)	排水ポンプ車	7	待機中	9/15～
中部地整	茨城県つくば市北郷 (国土地理院)	内水排除に伴う 夜間照明確保 (関東地整への支援)	照明車	7	待機中	9/15～
中部地整	宮城県 湧谷防災ステーション	内水排除 (東北地整への支援)	排水ポンプ車	2	待機中	9/15～
中部地整	宮城県 湧谷防災ステーション	内水排除に伴う 夜間照明確保 (東北地整への支援)	照明車	2	待機中	9/15～
中国地整	茨城県つくば市北郷 (国土地理院)	関東地整への支援	排水ポンプ車	10	待機中	9/16～
中国地整	茨城県つくば市北郷 (国土地理院)	関東地整への支援	照明車	10	待機中	9/16～
中国地整	茨城県つくば市北郷 (国土地理院)	関東地整への支援	待機支援車	1	待機中	9/16～
四国地整	茨城県常総市長助町(大生地区第2号用水機場付近)	関東地整への支援	排水ポンプ車	2	稼働後待機中	9/15～
四国地整	茨城県常総市長助町(大生地区第2号用水機場付近)	関東地整への支援	照明車	1	稼働後待機中	9/15～
四国地整	茨城県常総市平町(大生小学校付近)	内水排除 (利根川水系鬼怒川)	排水ポンプ車	3	稼働後待機中	9/15～
四国地整	茨城県常総市平町(大生小学校付近)	夜間照明確保 (利根川水系鬼怒川)	照明車	2	稼働後待機中	9/15～
九州地整	茨城県つくば市北郷 (国土地理院)	関東地整への支援	排水ポンプ車	3	待機中	9/16～
九州地整	茨城県つくば市北郷 (国土地理院)	関東地整への支援	照明車	2	待機中	9/16～
九州地整	茨城県つくば市北郷 (国土地理院)	関東地整への支援	待機支援車	1	待機中	9/16～

4. 気象庁の対応

- 台風第18号に関して報道等への説明を実施(8日 11:20)
- 各地の気象台では、台風説明会の開催や、電話等による関係自治体への説明を実施。
- 栃木県全域に対し大雨特別警報を発表(10日 00:20)
- 栃木県に発表した大雨特別警報に関して記者会見を実施(10日 01:25)
- 茨城県(一部地域除く)に対し大雨特別警報を発表(10日 07:45)
- 茨城県に発表した大雨特別警報に関して記者会見を実施(10日 08:50)
- 茨城県全域に対し大雨特別警報を発表(10日 09:55)
- 気象庁ホームページに大雨災害支援資料に関するポータルサイトを開設(10日 20:00)
- 栃木県に発表していた大雨特別警報に関して、市町村単位で順次解除(10日 20:00～。11日 06:15までに栃木県に発表していた大雨特別警報は全て解除)
- 茨城県に発表していた大雨特別警報に関して、市町村単位で順次解除(10日 20:09～。11日 08:15までに茨城県に発表していた大雨特別警報は全て解除)
- 宮城県全域に対し大雨特別警報を発表(11日 03:20)
- 宮城県に発表した大雨特別警報に関して記者会見を実施(11日 04:25)
- 宮城県に発表していた大雨特別警報に関して、市町村単位で順次解除(11日 13:30～。11日 19:30までに宮城県に発表していた大雨特別警報は全て解除)
- 気象庁ホームページに、「台風第18号等による大雨」として観測値等の取りまとめ資料を掲載。(14日)
- 気象庁として、引き続き気象状況の把握と情報発信に努める。

5. 海上保安庁の対応

- 気象警報等に留意の上、情報収集及び地方自治体等との連絡を密にしつつ、即応態勢を維持。
- 港の条件等に応じて、台風が到達する数十時間から数時間前に、港外避難等の準備作業や実施などの勧告を順次発出しており、台風の通過時にあつては、港外避難し錨泊している船舶等に対し、走錨監視や情報提供を実施。
- 台風の通過により、航行の障害となる海上漂流物の存在、航路標識の一時的な消灯及び倒壊等を認めた場合は、必要に応じて航行警報を発出し、航行船舶に対して情報提供を実施。
- 10日の対応(茨城県への対応): 回転翼機5機を発動、16名救助
 - ・1603までの間、常総市福祉センター付近の複数の民家から、被災者7名を吊り上げ救助。
 - ・1648～1705の間、常総市福祉センター付近の民家から被災者4名を吊り上げ救助
 - ・1943～2013の間、孤立した橋梁上から被災者4名を吊り上げ救助。
 - ・2321～2328の間、孤立した橋梁上から被災者1名を吊り上げ救助。
 - ・リエゾンとして茨城県へ職員4名を派遣
- 11日の対応(茨城県への対応): 回転翼機5機を発動、83名救助
 - ・0514～0654の間、水海道駅付近にて被災者9名を吊り上げ救助。
 - ・0547～0728の間、水海道駅付近にて、被災者10名を吊り上げ救助。
 - ・0552～0629の間、水海道駅付近にて、被災者6名を吊り上げ救助。
 - ・0707～0724の間、水海道駅付近にて、被災者1名を吊り上げ救助。
 - ・0852～1023の間、水海道駅付近にて、被災者14名を吊り上げ救助。
 - ・1030～1156の間、水海道駅付近にて、被災者6名を吊り上げ救助。
 - ・1121～1140の間、水海道駅付近にて、被災者2名を吊り上げ救助。
 - ・1355～1509の間、水海道駅付近にて、被災者9名を吊り上げ救助。
 - ・1506～1628の間、水海道駅付近にて、被災者12名を吊り上げ救助。
 - ・1652～1737の間、水海道駅付近にて、被災者5名を吊り上げ救助。
 - ・リエゾンとして茨城県へ職員4名を派遣
- 11日の対応(宮城県への対応): 回転翼機2機を発動、8名救助
 - ・1115～1150の間、古川宮内付近にて、被災者6名を吊り上げ救助。
 - ・1336～1350の間、古川宮内付近にて、被災者2名を吊り上げ救助。
 - ・リエゾンとして宮城県災害対策本部へ職員2名を派遣
- 11日1900までの海上保安庁における救助人数: 計107名
- 12日の対応(茨城県への対応)
 - ・0755～0900の間、茨城県より指定された搜索エリアを搜索するも、救助を求める者を認めず。
 - ・リエゾンとして茨城県へ職員3名を派遣。

6. 国土地理院の対応

- 標高段彩図及び治水地形分類図を関係機関へ提供(10日 15:25)
- 無人航空機(UAV)による動画を撮影し、HPで公開(9月10～14日)
- 推定浸水範囲を地図化して面積を算出し関係機関へ提供するとともにHPで公開(9月10～16日)
- 常総地区での推定浸水範囲の面積は、13日10:40時点で約15平方キロ、14日9:30時点で約10平方キロ、15日10:30時点で約4平方キロ、16日10:20時点で約2平方キロ
- 空中写真を撮影し関係機関へ提供するとともにHPで公開(9月11～16日)
- 空中写真から正射画像を作成し関係機関へ提供するとともにHPで公開(9月12日・14日・16日)
URL: <http://www.gsi.go.jp/BOUSAI/H27.taihuu18gou.html>

7. 国土技術政策総合研究所の対応

- ・常総市役所へリエゾン派遣を開始したものの、浸水により到着できず(10日 16:30)
- ・鬼怒川破堤箇所へ、TEC隊員3名を派遣(11日 4:30)
- ・鬼怒川破堤箇所へ派遣した3名のTEC隊員が調査を開始(11日 5:26)、終了(11日 7:30)
- ・国総研、国土地理院、土研、建研で連携し、常総市役所の備蓄拠点となっている常総市社会福祉協議会に支援物資(飲料水210本・非常食1224食・簡易トイレ4500回分・下着等117枚等)提供のため第1便が出発(11日 6:00)
- ・常総市社会福祉協議会へ支援物資搬入完了(11日 7:07)
- ・国総研、国土地理院、土研、建研で連携し、常総市役所の備蓄拠点となっている水海道総合体育館に追加の支援物資(飲料水2176本・非常食2352食・寝袋88個・タオル等日用品15840個等)提供のため第2便が出発。のべ7人(11日 9:20)。物資搬入完了(11日 11:45)
- ・国総研、国土地理院、土研、建研で連携し、常総市役所の備蓄拠点となっている水海道総合体育館に追加の支援物資(毛布440個・肌着及び下着330枚・電池162本)提供のため第3便が出発。のべ9人(11日 15:00)。物資搬入完了(11日 17:10)
- ・黒部西川線日光市湯西川へ、専門家3名を派遣(9/15)
- ・大崎市古川西荒井地内へ、専門家1名を派遣(9/16)
- ・日光市芹沢地区へ、専門家2名を派遣(9/15-17)

8. 所管施設等の状況

○河川

■ 国管理河川の出水状況

1) 現在、計画高水位、氾濫危険水位、避難判断水位、氾濫注意水位を超えている河川

・現時点でなし

2) 計画高水位を超えたが、現在下回っている河川

2 水系 5 河川

整備局	水系	河 川						
東北	鳴瀬川	竹林川	吉田川					
関東	利根川	巴波川	思川	鬼怒川				

3) 氾濫危険水位を超えたが現在下回った河川

5 水系 7 河川

整備局	水系	河 川						
東北	北上川	江合川						
東北	鳴瀬川	鳴瀬川						
関東	利根川	綾瀬川	小貝川	中川				
関東	那珂川	那珂川						
関東	荒川	都幾川						

4) 避難判断水位を超えたが現在下回った河川

3 水系 5 河川

整備局	水系	河 川						
関東	荒川	高麗川						
関東	相模川	相模川						
北陸	阿賀野川	阿賀川	阿賀野川					

5) 氾濫注意水位を超えたが現在下回った河川

13 水系 24 河川

整備局	水系	河 川						
東北	阿武隈川	阿武隈川	荒川					
東北	名取川	名取川	広瀬川					
東北	北上川	磐井川	砂鉄川	北上川	旧北上川			
東北	最上川	最上小国	最上川					
東北	雄物川	雄物川						
関東	利根川	鎚川	神流川	渡良瀬川	利根川			
関東	荒川	入間川	小畔川	荒川				
関東	多摩川	多摩川						
関東	富士川	富士川						
関東	那珂川	那珂川						
北陸	信濃川	千曲川						
中部	櫛田川	佐奈川						
中部	安倍川	安倍川						

■ 都道府県管理河川の出水状況

1) 現在、計画高水位、氾濫危険水位を超えている河川

・現時点でなし

2) 計画高水位を超えたが、現在下回っている河川

9 水系 18 河川

都道府県	水系	河 川						
宮城県	北上川	迫川	夏川					
福島県	阿武隈川	広瀬川	口太川	東根川	伝樋川			
福島県	阿賀野川	阿賀川	館岩川	野尻川				
福島県	新田川	新田川						

福島県	大久川	大久川						
栃木県	利根川	武子川	三杉川	巴波川				
栃木県	那珂川	荒川						
茨城県	利根川	西仁連川	桜川					
千葉県	利根川	国分川						

3) 氾濫危険水位を超えたが現在下回った河川

17 水系 25 河川

都道府県	水系	河 川						
宮城県	名取川	増田川						
秋田県	雄物川	福部内川						
福島県	宇多川	宇多川						
福島県	諸戸川	高瀬川	諸戸川					
福島県	新田川	新田川						
山形県	最上川	最上小国川	羽黒川					
山梨県	富士川	平等川						
栃木県	利根川	永野川	姿川	元荒川	田川	黒川		
埼玉県	利根川	新方川						
埼玉県	荒川	市野川	鴻沼川					
新潟県	阿賀野川	阿賀野川						
静岡県	馬込川	馬込川	芳川					
静岡県	天竜川	安間川						
静岡県	狩野川	来光川						
三重県	加茂川	加茂川						
三重県	宮川	五十鈴川						
三重県	淀川	木津川						

■ 被害状況

1) 一般被害

19河川で堤防が決壊、61河川で氾濫等の被害発生。

※浸水家屋数は、河川に係わる沿川の浸水被害について河川管理者が把握したものであり、市町村の集計する市町村全体の浸水家屋数とは異なる。

<国管理河川>

利根川水系鬼怒川において堤防が決壊し、鳴瀬川水系吉田川、荒川水系都幾川等4河川において、越水等による浸水被害が発生。

整備局	水系	河 川	市町村	浸水家屋数			家屋損壊数			田畑等浸水		被害状況
				原因	床上(戸)	床下(戸)	原因	全壊(戸)	半壊(戸)	原因	面積(約ha)	
東北	なるせがわ 鳴瀬川	よしだがわ 吉田川	たいわちよう 大和町	溢水 越水	64	88				溢水 越水	70	・右岸24.1k付近 越水(堤防) ・右岸25.3k付近 越水(堤防) ・右岸28.0k付近 越水(堤防) ・左岸30.5k付近 溢水(掘込河道) ・右岸30.5k付近 溢水(掘込河道) ※浸水戸数は県発表の市別全体戸数
東北	なるせがわ 鳴瀬川	ぜんかつ 善川	大衡村	越水	4	8				越水		・左岸0.3k付近 越水(堤防) ※浸水戸数は県発表の市別全体戸数
東北	なるせがわ 鳴瀬川	たけぼ 竹林川	とみやちよう 富谷町	溢水	2	11				溢水		・右岸2.4k付近 溢水(掘込河道) ・左岸2.4k付近 溢水(掘込河道) ※浸水戸数は県発表の市別全体戸数
関東	あらかわ 荒川	ときがわ 都幾川	ひがしまつや 東松山							越水	約1.8ha	解消済
関東	とねがわ 利根川	きぬがわ 鬼怒川	じょうそう 常総市	決壊			決壊			決壊		※浸水家屋数は県発表の市別全体戸数 左岸21k付近
関東	とねがわ 利根川	きぬがわ 鬼怒川	じょうそう 常総市	越水 溢水	約4400	約6600				越水 溢水	約4000 ha	・左岸25.35k付近 越水(堤防) ・右岸23.1k付近 溢水(掘込河道) ※浸水戸数は県発表の市別全体戸数

関東	とねがわ利根川	きぬがわ鬼怒川	ちくせいし筑西市	溢水		約20				溢水	約4ha	・解消済 左岸44.1k付近 ・解消済 左岸45.9k付近
関東	とねがわ利根川	きぬがわ鬼怒川	しもつまし下妻市	溢水	41	100				溢水	約1ha	※浸水戸数は県発表の市別全体戸数
関東	とねがわ利根川	きぬがわ鬼怒川	ゆうきし結城市	溢水	45	145				溢水		※浸水戸数は県発表の市別全体戸数

<都道府県管理河川>

宮城県管理河川の鳴瀬川水系渋井川等18河川において堤防が決壊し、宮城県、福島県、茨城県、栃木県を中心に57河川で浸水被害が多数発生。

都道府県	水系	河川	市町村	浸水家屋数			家屋損壊数			田畑等浸水		被害状況
				原因	床上(戸)	床下(戸)	原因	全壊(戸)	半壊(戸)	原因	面積(約ha)	
福島県	阿賀野川	のじりかわ野尻川	昭和村	内水		5						詳細調査中
福島県	阿賀野川	みきわかわ見沢川	昭和村	溢水		3						詳細調査中
福島県	阿賀野川	たていかわ館岩川	南会津町	溢水	2	11						詳細調査中
福島県	阿賀野川	ひきわがわ楡沢川	南会津町	越水	1	10						詳細調査中
福島県	阿賀野川	いよとがわ伊与戸川	南会津町							溢水		詳細調査中
福島県	阿賀野川	あががわ阿賀川	南会津町									詳細調査中
福島県	阿武隈川	あだちおたが安達太田川	二本松市	溢水		2						詳細調査中
山形県	最上川	モガミノクニガワ最上小国川	最上町	溢水	9	1						詳細調査中
宮城県	七北田川	ナナキタガワ七北田川	仙台市泉区	溢水	17					溢水	70	詳細調査中
宮城県	阿武隈川	ニシカワ新川	村田町	越水	1	18				越水	65	詳細調査中
宮城県	名取川	カワウチサワガ川内沢川	名取市							溢水	0.2	詳細調査中
宮城県	鳴瀬川	ヨシダガワ吉田川	大和町							溢水	0.1	詳細調査中
宮城県	鳴瀬川	タケバヤシガ竹林川	富谷町							越水	40	詳細調査中
宮城県	鳴瀬川	ゼンカワ善川	大衡村	決壊・越水	1					決壊・越水	190	詳細調査中
宮城県	鳴瀬川	ミアケカワ味明川	大郷町							溢水	5	詳細調査中
宮城県	鳴瀬川	コニシガワ小西川	大和町							決壊	35.00	詳細調査中
宮城県	鳴瀬川	ミアゾガワ身洗川	大和町							決壊	6.00	詳細調査中
宮城県	鳴瀬川	ミアゾガワ身洗川	大和町							決壊	150	詳細調査中
宮城県	鳴瀬川	ニシカワ西川	大和町							決壊	10	詳細調査中
宮城県	鳴瀬川	タガワ田川	加美町							決壊		詳細調査中
宮城県	鳴瀬川	シブカワ渋井川	大崎市	決壊	300	100				決壊	約	※決壊3箇所 ※詳細調査中
宮城県	鳴瀬川	シカワ渋川	大崎市	決壊						決壊・越水	2,100ha	※決壊2箇所 詳細調査中
宮城県	鳴瀬川	ナブツガワ名蓋川	大崎市	決壊		43				決壊	49	※決壊3箇所 詳細調査中
宮城県	北上川	テキガワ出来川	涌谷町							決壊	120	詳細調査中
宮城県	北上川	イニシエガワ昔川	栗原市							越水	0.1	詳細調査中
宮城県	北上川	クマカワ熊川	栗原市	越水						越水	170	※浸水戸数は県発表の市別全体戸数
宮城県	北上川	ニハサガワ二迫川	栗原市	決壊	98	248				決壊		※浸水戸数は県発表の市別全体戸数
宮城県	北上川	ニハサガワ二迫川	栗原市	決壊・越水						決壊・越水	4	※浸水戸数は県発表の市別全体戸数
宮城県	北上川	ニハサガワ二迫川	栗原市	越水						越水	20	※浸水戸数は県発表の市別全体戸数
宮城県	北上川	イモソガワ芋塚川	栗原市							決壊	4	※決壊3箇所 ※詳細調査中
宮城県	北上川	イモソガワ芋塚川	栗原市							決壊	36	詳細調査中
宮城県	北上川	アラカワ荒川	栗原市	越水						越水	35	※浸水戸数は県発表の市別全体戸数
宮城県	北上川	ゼンコウカワ善光寺川	栗原市	越水	98	248				越水	3	※浸水戸数は県発表の市別全体戸数
宮城県	北上川	サンカワ三迫川	栗原市	越水						越水	16	※浸水戸数は県発表の市別全体戸数
岩手県	北上川	クボガワ久保川	一関市							溢水		農地浸水、詳細調査中
岩手県	北上川	トチクガワ栃倉川	一関市							溢水		農地浸水、詳細調査中

茨城県	利根川	みやとがわ宮戸川	古河市	決壊	19	90				決壊	※浸水戸数は県発表の市別全体戸数	
茨城県	利根川	むかいぼりが向堀川	古河市	溢水							溢水	※浸水戸数は県発表の市別全体戸数
茨城県	利根川	めぬおがわ女沼川	古河市	溢水							溢水	※浸水戸数は県発表の市別全体戸数
茨城県	利根川	にしにれがわ西仁連川	古河市	決壊							決壊	※浸水戸数は県発表の市別全体戸数
茨城県	利根川	いぬせわ飯沼川	古河市	越水							越水	※浸水戸数は県発表の市別全体戸数
茨城県	利根川	にしにれがわ西仁連川	坂東市	決壊	5	15				決壊	※浸水戸数は県発表の市別全体戸数	
茨城県	利根川	いぬせわ飯沼川	坂東市	決壊							決壊	※浸水戸数は県発表の市別全体戸数
茨城県	利根川	かわおがわ川又川	石岡市	越水	0	5				越水	※浸水戸数は県発表の市別全体戸数	
茨城県	利根川	こしせがわ恋瀬川	石岡市	越水							越水	※浸水戸数は県発表の市別全体戸数
茨城県	利根川	おがわ小川	石岡市	越水							越水	※浸水戸数は県発表の市別全体戸数
茨城県	利根川	おのがわ小野川	つくば市	越水	0	1				越水	※浸水戸数は県発表の市別全体戸数	
茨城県	利根川	やたがわ谷田川	つくば市	越水							越水	※浸水戸数は県発表の市別全体戸数
茨城県	利根川	にきたがわ西谷田川	つくば市	越水							越水	※浸水戸数は県発表の市別全体戸数
茨城県	利根川	あまかわ天の川	かすみがうら市	越水	0	6				越水	※浸水戸数は県発表の市別全体戸数	
茨城県	利根川	いちせかわ一瀬川	かすみがうら市	越水							越水	※浸水戸数は県発表の市別全体戸数
茨城県	利根川	きはしがわ北台川	下妻市	越水	49	100				越水	※浸水戸数は県発表の市別全体戸数	
茨城県	利根川	たがわ田川	結城市	溢水	45	145				溢水	※浸水戸数は県発表の市別全体戸数	
茨城県	利根川	にしにれがわ西仁連川	結城市	溢水							溢水	※浸水戸数は県発表の市別全体戸数
茨城県	利根川	まさかがわ将門川	常総市	越水						越水	※浸水戸数は国管理河川で記載	
茨城県	利根川	いぬせわ飯沼川	常総市	越水						越水	※浸水戸数は国管理河川で記載	
茨城県	利根川	はつけがわ八間堀川	常総市	決壊 越水						決壊 越水	※浸水戸数は国管理河川で記載	
茨城県	利根川	やまかわ山川	八千代町	越水	2	9				越水	※浸水戸数は県発表の市別全体戸数	
茨城県	那珂川	にしだがわ西田川	水戸市	越水	0	7				越水	※浸水戸数は県発表の市別全体戸数	
茨城県	那珂川	さわたがわ沢渡川	水戸市	越水							越水	※浸水戸数は県発表の市別全体戸数
茨城県	那珂川	さかいがわ鏡川	水戸市	越水							越水	※浸水戸数は県発表の市別全体戸数
茨城県	那珂川	ひぬせがわ潤沼川	笠間市	越水	0	3				越水	※浸水戸数は県発表の市別全体戸数	
栃木県	利根川	こやぶがわ小藪川	鹿沼市	溢水	139	175				溢水	※浸水戸数は県発表の市別全体戸数	
栃木県	利根川	くろかわ黒川	鹿沼市	溢水					3	0	溢水	※浸水戸数は県発表の市別全体戸数
栃木県	利根川	にはしれがわ西武子川	鹿沼市	溢水					1	0	溢水	※浸水戸数は県発表の市別全体戸数
栃木県	利根川	たがわ田川	宇都宮市	溢水	51	46				溢水	※浸水戸数は県発表の市別全体戸数	
栃木県	利根川	すががわ姿川	宇都宮市	溢水							溢水	※浸水戸数は県発表の市別全体戸数
栃木県	利根川	たけしがわ武子川	宇都宮市	溢水							溢水	※浸水戸数は県発表の市別全体戸数
栃木県	利根川	そましがわ和井木川	小山市	溢水						溢水	詳細調査中	
栃木県	利根川	おましがわ愚川	小山市	溢水						溢水	詳細調査中	
栃木県	利根川	みすきがわ三杉川	佐野市	越水	1	1				越水	※浸水戸数は県発表の市別全体戸数	
栃木県	利根川	くろかわ黒川	壬生町	溢水	8	5				溢水	※浸水戸数は県発表の市別全体戸数	
栃木県	利根川	すががわ姿川	壬生町	決壊							決壊	※浸水戸数は県発表の市別全体戸数
栃木県	利根川	れんげがわ蓮花川	栃木市	溢水						溢水	詳細調査中	
栃木県	那珂川	ほづがわ帯川	那須塩原市	決壊	2	17				決壊	※浸水戸数は県発表の市別全体戸数	
栃木県	那珂川	あらかわ荒川	さくら市	決壊		1				決壊	※浸水戸数は県発表の市別全体戸数	
栃木県	那珂川	ほづがわ帯川	大田原市	決壊		1				決壊	※浸水戸数は県発表の市別全体戸数	
埼玉県	利根川	にいががわ新方川	越谷市	溢水	120	292					※浸水戸数は県発表の市別全体戸数	
埼玉県	利根川	くらまがわ倉松川	杉戸町	溢水						溢水	詳細調査中	
埼玉県	利根川	くらまがわ倉松川	宮代町	溢水						溢水	詳細調査中	
埼玉県	荒川	くずがわ葛川	坂戸市	溢水						溢水	詳細調査中	
埼玉県	荒川	ときがわ都幾川	ときがわ町	溢水						溢水	詳細調査中	
埼玉県	荒川	いちのがわ市野川	澁川町	溢水						溢水	詳細調査中	
埼玉県	荒川	いちのがわ市野川	小川町	溢水						溢水	詳細調査中	

埼玉県	荒川	えがわ 江川	桶川市	溢水						溢水		詳細調査中
埼玉県	荒川	わたしのがけ 和田吉野川	熊谷市	溢水								詳細調査中
三重県	加茂川	かもがわ 加茂川	鳥羽市							溢水	0.20	

2) 河川管理施設等被害

< 国管理河川 >

整備局	水系	河川	市町村	地点		被害状況		対策状況
				左右岸	KP	状態	数量 (約m)	
東北	鳴瀬川	吉田川	大和町	右	25.3	侵食	60m	対応済み(シート張り、土のう)
東北	鳴瀬川	吉田川	大和町	右	24.1	侵食	30m	対応済み(シート張り)
東北	鳴瀬川	吉田川	大和町	右	28.1	侵食	60m	対応済み(道路管理者による応急対策済み) ※河川堤防に被害無し
東北	鳴瀬川	吉田川	松島町	右	7.0	漏水	1箇所	対応済み(月の輪工法)
東北	鳴瀬川	吉田川	大崎市	右	10.1	漏水	1箇所	対応済み(月の輪工法)
東北	鳴瀬川	吉田川	大崎市	右	10.3	漏水	1箇所	対応済み(月の輪工法)
東北	鳴瀬川	吉田川	大崎市	左	16.0	漏水	9箇所	対応済み(月の輪工法)
東北	鳴瀬川	鳴瀬川	大郷町	左	27.1	漏水	2箇所	対応済み(月の輪工法)
東北	鳴瀬川	善川	大和町	左	0.3	法崩れ	31m	対応済み(盛土・大型連ブロ)
東北	雄物川	雄物川	大仙市	右	68.6	漏水	2箇所	対応済み(釜段)
東北	阿武隈川	荒川	福島市	右	0.8	河岸浸食	—	袋詰根固め投入完了(10日23:30)
関東	利根川	鬼怒川	筑西市	左	41.0	漏水	20	釜段工法
関東	利根川	鬼怒川	結城市	右	41.8	漏水	10	月の輪設置・釜段工法
関東	利根川	鬼怒川	常総市	左	21.0	決壊	201	応急復旧着手
関東	利根川	鬼怒川	宇都宮	右	94.1~94.2	河岸洗掘	60	被災箇所周辺をカラーコーンにて通行規制
関東	利根川	鬼怒川	八千代町	右	38.0	法崩れ	1	土のう設置完了
関東	利根川	鬼怒川	八千代町	右	36.7	漏水	5箇所	月輪工法
関東	利根川	鬼怒川	宇都宮市	右	96~96.25	河岸洗掘	200	河岸洗掘箇所のため通行止め
関東	利根川	鬼怒川	塩谷郡塩谷町	左	106.0	河岸洗掘	調査中	経過観察(水位低下後補修) 量水標: 転倒2基、基礎露出2基、健全4基
関東	利根川	鬼怒川	常総市	右	18.0	漏水	1箇所	月輪工法
関東	利根川	鬼怒川	常総市	右	16.2	法崩れ	1.5	土嚢積
関東	利根川	鬼怒川	八千代町	右	37.5	漏水	2箇所	月の輪工法
関東	利根川	鬼怒川	宇都宮市	左	69.5	潜水橋流出	約150	通行止め
関東	利根川	鬼怒川	八千代町	右	28.2	堤防洗掘	調査中	ブルーシートを設置
関東	利根川	鬼怒川	八千代町	右	28.4	川裏法すべり	調査中	ブルーシートを設置
関東	利根川	鬼怒川	常総市	右	9.5	漏水	1箇所	月の輪工法
関東	利根川	鬼怒川	結城市	右	41.9	堤内側坂路部陥没	調査中	土のう充填完了
関東	利根川	鬼怒川	八千代町	右	31.0	漏水	調査中	月輪工法
関東	利根川	鬼怒川	宇都宮市	右	78.9	河岸洗掘	約200m	カラーコーンと看板で河川敷道路通行止め
関東	利根川	鬼怒川	真岡市	左	61.8	河岸洗掘	約20m	ブルーシート設置準備中
関東	利根川	鬼怒川	下妻市	左	36.1	低水護岸裏洗掘	調査中	土のう積み準備中

関東	利根川	鬼怒川	下妻市	左	36.5	漏水	調査中	月輪工法
関東	利根川	鬼怒川	常総市	左	13.0	堤防洗掘	11.5m	ブルーシート設置準備中
関東	利根川	鬼怒川	筑西市	右	45.5	山表暗渠管水路陥没	1箇所	土砂埋め戻し
関東	利根川	鬼怒川	常総市	左	26.4	表・裏法すべり	調査中	ブルーシートを設置
関東	利根川	鬼怒川	常総市	右	16.5	法面陥没	1箇所	確認中
関東	利根川	鬼怒川	常総市	右	11.8	河岸洗掘	調査中	対応検討中
関東	利根川	碓氷川	高崎市	右	2.0	河岸洗掘	40	水位低下後、現地調査
関東	利根川	利根川	加須市	右	139.0	漏水	調査中	釜段工法
関東	利根川	利根川	野田市	右	111.9	川面法面陥没	3.5	土嚢およびブルーシート
関東	利根川	利根川	野田市	右	112.1	川面法面陥没	1.5	土嚢およびブルーシート
関東	利根川	南摩川	鹿沼市	右	室瀬橋上流	間知ブロック裏の陥没	22	裏込材、ブルーシート、土嚢を設置
関東	利根川	秋山川	佐野市	右	No.4+50m	堤防川表法崩れ	2箇所	法崩れ箇所の埋め戻し。16日完了予定。
関東	利根川	秋山川	佐野市	右	1.8	河岸洗掘	200	袋詰め根固め工による洗掘対策を予定
関東	那珂川	那珂川	那珂川町	右	82.7	河岸洗掘	136	第三者被害防止の為、トラロープで進入防止措置を実施済み
関東	那珂川	那珂川	常陸大宮市	左	41.2	河岸洗掘	33	対抗検討中

<都道府県管理河川>

都道府県	水系	河川	市町村	地点		被害状況		対策状況
				左右岸	KP	状態	数量(約m)	
北海道	フシコベツ川	フシコベツ川	白老町	左	0.05	護岸崩落	30m	大型土嚢、根固め設置済み(台風に伴う波浪による被災)
福島県	阿賀野川	檜沢川	南会津町			町道落橋	3箇所	※詳細調査中
宮城県	阿武隈川	沢の内川	白石市	左岸		河岸侵食	16	※詳細調査中
宮城県	阿武隈川	兎捨川	白石市	右岸		河岸侵食	40	※詳細調査中
宮城県	阿武隈川	高木川	蔵王町	右岸		法崩れ	12	※詳細調査中
宮城県	阿武隈川	高田川	白石市	左岸		河岸侵食	60	※詳細調査中
宮城県	阿武隈川	前川	川崎町	右岸		河岸侵食	40	※詳細調査中
宮城県	阿武隈川	前川	川崎町	左岸		河岸侵食	18	※詳細調査中
宮城県	阿武隈川	谷津川	白石市	右岸		河岸侵食	85	※詳細調査中
宮城県	阿武隈川	谷津川	白石市	左岸		河岸侵食	50	※詳細調査中
宮城県	阿武隈川	谷津川	白石市	右岸		河岸侵食	15	※詳細調査中
宮城県	阿武隈川	藪川	蔵王町	右岸		河岸侵食	20	※詳細調査中
宮城県	阿武隈川	藪川	蔵王町	右岸		法崩れ	9	※詳細調査中
宮城県	阿武隈川	藪川	蔵王町	右岸		法崩れ	4	※詳細調査中
宮城県	阿武隈川	伊手川	丸森町	左岸		河岸侵食	20	※詳細調査中
宮城県	阿武隈川	一本松川	村田町	右岸		河岸侵食	15	※詳細調査中
宮城県	阿武隈川	五幅谷川	丸森町	両岸		河岸侵食	26	※詳細調査中
宮城県	阿武隈川	荒川	村田町	右岸		河岸侵食	40	※詳細調査中

宮城県	阿武隈川	荒川	村田町	左岸		河岸侵食	17	※詳細調査中
宮城県	阿武隈川	荒川	村田町	左岸		河岸侵食	5	※詳細調査中
宮城県	阿武隈川	荒川	村田町	両岸		河岸侵食	67	※詳細調査中
宮城県	阿武隈川	荒川	村田町	右岸		河岸侵食	20	※詳細調査中
宮城県	阿武隈川	荒川	村田町	右岸		河岸侵食	30	※詳細調査中
宮城県	阿武隈川	荒川	村田町	右岸		河岸侵食	20	※詳細調査中
宮城県	阿武隈川	荒川	村田町	右岸		河岸侵食	70	※詳細調査中
宮城県	阿武隈川	荒川	村田町	右岸		河岸侵食	30	※詳細調査中
宮城県	阿武隈川	新川	村田町	右岸		河岸侵食	20	※詳細調査中
宮城県	阿武隈川	新川	村田町	左岸		河岸侵食	22	※詳細調査中
宮城県	阿武隈川	新川	村田町	左岸		河岸侵食	140	※詳細調査中
宮城県	阿武隈川	新川	村田町	左岸		河岸侵食	48	※詳細調査中
宮城県	阿武隈川	新川	村田町	左岸		河岸侵食	17	※詳細調査中
宮城県	阿武隈川	新川	村田町	左岸		河岸侵食	15	※詳細調査中
宮城県	阿武隈川	新川	村田町	左岸		河岸侵食	11	※詳細調査中
宮城県	阿武隈川	新川	村田町	左岸		河岸侵食	15	※詳細調査中
宮城県	阿武隈川	新川	村田町	左岸		河岸侵食	22	※詳細調査中
宮城県	阿武隈川	内川	丸森町	左岸		河岸侵食	20	※詳細調査中
宮城県	阿武隈川	内川	丸森町	左岸		河岸侵食	50	※詳細調査中
宮城県	阿武隈川	内川	丸森町	右岸		河岸侵食	6	※詳細調査中
宮城県	阿武隈川	内川	丸森町	左岸		河岸侵食	80	※詳細調査中
宮城県	阿武隈川	内川	丸森町	右岸		河岸侵食	10	※詳細調査中
宮城県	名取川	支倉川	川崎町	右岸		河岸侵食	15	※詳細調査中
宮城県	名取川	支倉川	川崎町	右岸		河岸侵食	23	※詳細調査中
宮城県	名取川	沢戸川	村田町	左岸		河岸侵食	42	※詳細調査中
宮城県	名取川	坪沼川	村田町	右岸		河岸侵食	15	※詳細調査中
宮城県	名取川	坪沼川	村田町	左岸		河岸侵食	15	※詳細調査中
宮城県	名取川	坪沼川	村田町	右岸		河岸侵食	10	※詳細調査中
宮城県	名取川	坪沼川	村田町	右岸		河岸侵食	15	※詳細調査中
宮城県	名取川	坪沼川	仙台市	両岸		法崩れ	1,800	※詳細調査中
宮城県	名取川	広瀬川	仙台市			法崩れ	10	※詳細調査中
宮城県	名取川	広瀬川	仙台市			法崩れ	15	※詳細調査中
宮城県	名取川	広瀬川	仙台市			法崩れ	18	※詳細調査中
宮城県	名取川	笹川	仙台市			法崩れ	23	※詳細調査中
宮城県	名取川	笹川	仙台市			法崩れ	90	※詳細調査中
宮城県	名取川	笹川	仙台市	右岸		河岸侵食	7	※詳細調査中
宮城県	名取川	川内沢川	名取市			河岸侵食	24	※詳細調査中

宮城県	鳴瀬川	明石川	富谷町			法崩れ	5	※詳細調査中
宮城県	鳴瀬川	明石川	富谷町			法崩れ	80	※詳細調査中
宮城県	鳴瀬川	明石川	富谷町			法崩れ	20	※詳細調査中
宮城県	鳴瀬川	板坂川	富谷町			法崩れ	17	※詳細調査中
宮城県	鳴瀬川	小西川	大和町	右岸		決壊	135	※詳細調査中
宮城県	鳴瀬川	鶴田川	大郷町			河岸侵食	20	※詳細調査中
宮城県	鳴瀬川	善川	大衡村			法崩れ	2,000	※詳細調査中
宮城県	鳴瀬川	善川	大和町	左岸		決壊	20	※詳細調査中
宮城県	鳴瀬川	善川	大衡村			法崩れ	70	※詳細調査中
宮城県	鳴瀬川	善川	大衡村			法崩れ	50	※詳細調査中
宮城県	鳴瀬川	善川	大衡村			法崩れ	100	※詳細調査中
宮城県	鳴瀬川	吉田川	大和町			法崩れ	1,000	※詳細調査中
宮城県	鳴瀬川	竹林川	富谷町			法崩れ	1,000	※詳細調査中
宮城県	鳴瀬川	身洗川	大和町	左岸		決壊	50	※詳細調査中
宮城県	鳴瀬川	身洗川	大和町	左岸		決壊	20	※詳細調査中
宮城県	鳴瀬川	身洗川	大和町			法崩れ	22	※詳細調査中
宮城県	鳴瀬川	身洗川	大和町	両岸		法崩れ	100	※詳細調査中
宮城県	鳴瀬川	味明川	大郷町			法崩れ		※詳細調査中
宮城県	鳴瀬川	西川	大和町	右岸		決壊	24	※詳細調査中
宮城県	鳴瀬川	西川	富谷町			河岸侵食	40	※詳細調査中
宮城県	鳴瀬川	大滝川	加美町	左岸		法崩れ	40	※詳細調査中
宮城県	鳴瀬川	鹿又川	加美町	右岸		法崩れ	15	※詳細調査中
宮城県	鳴瀬川	渋井川	大崎市	左岸		決壊	20	※詳細調査中
宮城県	鳴瀬川	渋井川	大崎市	左岸		決壊	20	※詳細調査中
宮城県	鳴瀬川	渋井川	大崎市	左岸		決壊	45	※詳細調査中
宮城県	鳴瀬川	渋川	大崎市	右岸		法崩れ	10	※詳細調査中
宮城県	鳴瀬川	渋川	大崎市	左岸		法崩れ		※詳細調査中
宮城県	鳴瀬川	渋川	大崎市	右岸		法崩れ	20	※詳細調査中
宮城県	鳴瀬川	渋川	大崎市	右岸		決壊	10	※詳細調査中
宮城県	鳴瀬川	渋川	大崎市	右岸		決壊	30	※詳細調査中
宮城県	鳴瀬川	透川	大崎市	右岸		法崩れ		※詳細調査中
宮城県	鳴瀬川	透川	大崎市	左岸		法崩れ		※詳細調査中
宮城県	鳴瀬川	田川	加美町	右岸		法崩れ	50	※詳細調査中
宮城県	鳴瀬川	田川	加美町	右岸		決壊	60	※詳細調査中
宮城県	鳴瀬川	多田川	加美町	両岸		法崩れ	10	※詳細調査中
宮城県	鳴瀬川	多田川	大崎市	右岸		河岸侵食	50	※詳細調査中
宮城県	鳴瀬川	多田川	加美町	右岸		法崩れ	10	※詳細調査中

宮城県	鳴瀬川	多田川	加美町	左岸		河岸侵食	15	※詳細調査中
宮城県	鳴瀬川	鶴田川	大崎市			漏水		※詳細調査中
宮城県	鳴瀬川	鳴瀬川	加美町	右岸		河岸侵食	50	※詳細調査中
宮城県	鳴瀬川	名蓋川	大崎市	右岸		法崩れ		※詳細調査中
宮城県	鳴瀬川	名蓋川	大崎市	左岸		決壊	11	※詳細調査中
宮城県	鳴瀬川	名蓋川	大崎市	左岸		決壊	15	※詳細調査中
宮城県	鳴瀬川	名蓋川	大崎市	左岸		決壊	20	※詳細調査中
宮城県	鳴瀬川	名蓋川	加美町			法崩れ		※詳細調査中
宮城県	鳴瀬川	名蓋川	加美町			法崩れ		※詳細調査中
宮城県	鳴瀬川	鳴瀬川	加美町			河岸侵食		※詳細調査中
宮城県	鳴瀬川	花川	色麻町	左岸		河岸侵食	100	※詳細調査中
宮城県	鳴瀬川	花川	色麻町	左岸		河岸侵食	101	※詳細調査中
宮城県	鳴瀬川	保野川	色麻町	右岸		法崩れ		※詳細調査中
宮城県	鳴瀬川	孫沢川	加美町			法崩れ		※詳細調査中
宮城県	北上川	生袋川	大崎市	両岸		法崩れ		※詳細調査中
宮城県	北上川	江合川	大崎市	左岸		法崩れ	41	※詳細調査中
宮城県	北上川	小山田川	大崎市	両岸		法崩れ	20	※詳細調査中
宮城県	北上川	小山田川	大崎市	左岸		河岸侵食	15	※詳細調査中
宮城県	北上川	小山田川	大崎市	左岸		法崩れ	20	※詳細調査中
宮城県	北上川	小山田川	大崎市	左岸		河岸侵食	30	※詳細調査中
宮城県	北上川	小山田川	大崎市	右岸		河岸侵食	40	※詳細調査中
宮城県	北上川	佐賀川	大崎市	右岸		法崩れ		※詳細調査中
宮城県	北上川	田尻川	大崎市	右岸		法崩れ	31	※詳細調査中
宮城県	北上川	築沢川	大崎市			河岸侵食	3	※詳細調査中
宮城県	北上川	築沢川	大崎市			河岸侵食	20	※詳細調査中
宮城県	北上川	出来川	美里町	右岸		法崩れ		※詳細調査中
宮城県	北上川	出来川	涌谷町	右岸		決壊	82	※詳細調査中
宮城県	北上川	百々川	大崎市	右岸		法崩れ		※詳細調査中
宮城県	北上川	中雨生沢川	大崎市	両岸		法崩れ		※詳細調査中
宮城県	北上川	美女川	大崎市	両岸		法崩れ		※詳細調査中
宮城県	北上川	美女川	大崎市	右岸		法崩れ		※詳細調査中
宮城県	北上川	吉野川	大崎市	左岸		法崩れ	20	※詳細調査中
宮城県	北上川	吉野川	大崎市	右岸		法崩れ	20	※詳細調査中
宮城県	北上川	吉野川	大崎市	右岸		法崩れ	5	※詳細調査中
宮城県	北上川	吉野川	大崎市	両岸		法崩れ	20	※詳細調査中
宮城県	北上川	吉野川	大崎市	両岸		河岸侵食	10	※詳細調査中
宮城県	北上川	吉野川	大崎市	右岸		法崩れ	20	※詳細調査中

宮城県	北上川	瀬峰川	栗原市	両岸		法崩れ	148	※詳細調査中
宮城県	北上川	瀬峰川	栗原市	右岸		法崩れ	34	※詳細調査中
宮城県	北上川	瀬峰川	栗原市	両岸		法崩れ	158	※詳細調査中
宮城県	北上川	熊谷川	栗原市	両岸		法崩れ	21	※詳細調査中
宮城県	北上川	照越川	栗原市	左岸		法崩れ	6	※詳細調査中
宮城県	北上川	照越川	栗原市	左岸		法崩れ	60	※詳細調査中
宮城県	北上川	照越川	栗原市	左岸		法崩れ	95	※詳細調査中
宮城県	北上川	照越川	栗原市	右岸		河岸侵食	11	※詳細調査中
宮城県	北上川	照越川	栗原市	両岸		河岸侵食 法崩れ	41	※詳細調査中
宮城県	北上川	照越川	栗原市	左岸		河岸侵食	10	※詳細調査中
宮城県	北上川	照越川	栗原市	両岸		河岸侵食	69	※詳細調査中
宮城県	北上川	照越川	栗原市	右岸		河岸侵食 法崩れ	55	※詳細調査中
宮城県	北上川	三迫川	栗原市	右岸		法崩れ	5	※詳細調査中
宮城県	北上川	裏沢川	栗原市	右岸		河岸侵食 法崩れ	133	※詳細調査中
宮城県	北上川	綱木川	栗原市	右岸		法崩れ	18	※詳細調査中
宮城県	北上川	山田川	栗原市	両岸		法崩れ	210	※詳細調査中
宮城県	北上川	山田川	栗原市	両岸		法崩れ	97	※詳細調査中
宮城県	北上川	二迫川	栗原市	右岸		法崩れ	41	※詳細調査中
宮城県	北上川	二迫川	栗原市	右岸		法崩れ	9	※詳細調査中
宮城県	北上川	二迫川	栗原市	右岸		法崩れ	47	※詳細調査中
宮城県	北上川	二迫川	栗原市	左岸		決壊	18	※詳細調査中
宮城県	北上川	二迫川	栗原市	左岸		法崩れ	14	※詳細調査中
宮城県	北上川	二迫川	栗原市	左岸		法崩れ	185	※詳細調査中
宮城県	北上川	二迫川	栗原市	左岸		法崩れ	199	※詳細調査中
宮城県	北上川	二迫川	栗原市	左岸		法崩れ	50	※詳細調査中
宮城県	北上川	二迫川	栗原市	左岸		法崩れ	100	※詳細調査中
宮城県	北上川	二迫川	栗原市	右岸		法崩れ	18	※詳細調査中
宮城県	北上川	二迫川	栗原市	左岸		決壊	50	※詳細調査中
宮城県	北上川	迫川	栗原市	左岸		河岸侵食	57	※詳細調査中
宮城県	北上川	迫川	栗原市	左岸		河岸侵食	16	※詳細調査中
宮城県	北上川	迫川	栗原市	右岸		河岸侵食	116	※詳細調査中
宮城県	北上川	迫川	栗原市	左岸		河岸侵食	30	※詳細調査中
宮城県	北上川	迫川	栗原市	右岸		河岸侵食	26	※詳細調査中
宮城県	北上川	迫川	栗原市	右岸		河岸侵食	18	※詳細調査中
宮城県	北上川	迫川	栗原市	左岸		河岸侵食	15	※詳細調査中
宮城県	北上川	迫川	栗原市	左岸		法崩れ	12	※詳細調査中
宮城県	北上川	迫川	栗原市	左岸		河岸侵食	35	※詳細調査中

宮城県	北上川	迫川	栗原市	右岸		河岸侵食	8	※詳細調査中
宮城県	北上川	迫川	栗原市	左岸		河岸侵食	25	※詳細調査中
宮城県	北上川	迫川	栗原市	左岸		河岸侵食	9	※詳細調査中
宮城県	北上川	迫川	栗原市	左岸		法崩れ	78	※詳細調査中
宮城県	北上川	迫川	栗原市	右岸		法崩れ	25	※詳細調査中
宮城県	北上川	小山田川	栗原市	左岸		法崩れ	10	※詳細調査中
宮城県	北上川	小山田川	栗原市	右岸		法崩れ	90	※詳細調査中
宮城県	北上川	小山田川	栗原市	両岸		法崩れ	70	※詳細調査中
宮城県	北上川	小山田川	栗原市	左岸		法崩れ	150	※詳細調査中
宮城県	北上川	小山田川	栗原市	両岸		法崩れ	40	※詳細調査中
宮城県	北上川	小山田川	栗原市	右岸		法崩れ	20	※詳細調査中
宮城県	北上川	小山田川	栗原市	右岸		法崩れ	20	※詳細調査中
宮城県	北上川	田町川	栗原市	右岸		法崩れ	14	※詳細調査中
宮城県	北上川	地田川	栗原市	両岸		法崩れ	25	※詳細調査中
宮城県	北上川	鳥沢川	栗原市	両岸		法崩れ	47	※詳細調査中
宮城県	北上川	鳥沢川	栗原市	左岸		法崩れ	15	※詳細調査中
宮城県	北上川	鳥沢川	栗原市	右岸		法崩れ	41	※詳細調査中
宮城県	北上川	鳥沢川	栗原市	左岸		法崩れ	9	※詳細調査中
宮城県	北上川	鳥沢川	栗原市	両岸		法崩れ	89	※詳細調査中
宮城県	北上川	熊川	栗原市	両岸		法崩れ	40	※詳細調査中
宮城県	北上川	熊川	栗原市	右岸		法崩れ	10	※詳細調査中
宮城県	北上川	熊川	栗原市	両岸		法崩れ	23	※詳細調査中
宮城県	北上川	熊川	栗原市	右岸		法崩れ	34	※詳細調査中
宮城県	北上川	二迫川	栗原市	左岸		法崩れ	19	※詳細調査中
宮城県	北上川	芋塚川	栗原市	左岸		決壊	17	※詳細調査中
宮城県	北上川	芋塚川	栗原市	左岸		決壊	46	※詳細調査中
宮城県	北上川	芋塚川	栗原市	左岸		決壊	4	※詳細調査中
宮城県	北上川	芋塚川	栗原市	左岸		決壊	19	※詳細調査中
宮城県	北上川	芋塚川	栗原市	左岸		決壊	38	※詳細調査中
宮城県	北上川	妙円川	栗原市	両岸		法崩れ	44	※詳細調査中
宮城県	北上川	妙円川	栗原市	左岸		法崩れ	6	※詳細調査中
宮城県	北上川	金生川	栗原市	両岸		法崩れ	64	※詳細調査中
宮城県	北上川	金生川	栗原市	左岸		法崩れ	22	※詳細調査中
宮城県	北上川	金生川	栗原市	左岸		法崩れ	130	※詳細調査中
宮城県	北上川	金生川	栗原市	両岸		法崩れ	50	※詳細調査中
宮城県	北上川	金生川	栗原市	両岸		法崩れ	116	※詳細調査中
宮城県	北上川	金生川	栗原市	両岸		法崩れ	28	※詳細調査中

宮城県	北上川	金生川	栗原市	両岸		法崩れ	110	※詳細調査中
宮城県	北上川	金生川	栗原市	両岸		法崩れ	76	※詳細調査中
宮城県	北上川	金生川	栗原市	両岸		法崩れ	129	※詳細調査中
宮城県	北上川	金生川	栗原市	左岸		法崩れ	65	※詳細調査中
宮城県	北上川	金生川	栗原市	左岸		法崩れ	210	※詳細調査中
宮城県	北上川	金生川	栗原市	左岸		法崩れ	36	※詳細調査中
宮城県	北上川	金生川	栗原市	両岸		法崩れ	98	※詳細調査中
宮城県	北上川	昔川	栗原市	右岸		法崩れ	26	※詳細調査中
宮城県	北上川	昔川	栗原市	両岸		法崩れ	35	※詳細調査中
宮城県	北上川	昔川	栗原市	両岸		法崩れ	65	※詳細調査中
宮城県	北上川	昔川	栗原市	左岸		法崩れ	32	※詳細調査中
宮城県	北上川	昔川	栗原市	両岸		法崩れ	143	※詳細調査中
宮城県	北上川	長崎川	栗原市	右岸		法崩れ	31	※詳細調査中
宮城県	北上川	長崎川	栗原市	右岸		法崩れ	14	※詳細調査中
宮城県	北上川	長崎川	栗原市	右岸		法崩れ	8	※詳細調査中
宮城県	北上川	草木川	栗原市	左岸		法崩れ	24	※詳細調査中
宮城県	北上川	草木川	栗原市	右岸		法崩れ	16	※詳細調査中
宮城県	北上川	草木川	栗原市	右岸		法崩れ	19	※詳細調査中
宮城県	北上川	草木川	栗原市	右岸		法崩れ	16	※詳細調査中
宮城県	北上川	草木川	栗原市	右岸		河岸侵食	5	※詳細調査中
宮城県	北上川	草木川	栗原市	両岸		法崩れ	108	※詳細調査中
宮城県	北上川	草木川	栗原市	右岸		法崩れ	4	※詳細調査中
宮城県	北上川	金流川	栗原市	左岸		法崩れ	29	※詳細調査中
宮城県	北上川	金流川	栗原市	右岸		法崩れ	18	※詳細調査中
宮城県	北上川	金流川	栗原市	左岸		法崩れ	17	※詳細調査中
宮城県	北上川	金流川	栗原市	左岸		法崩れ	17	※詳細調査中
宮城県	北上川	金流川	栗原市	左岸		法崩れ	8	※詳細調査中
宮城県	北上川	金流川	栗原市	右岸		法崩れ	20	※詳細調査中
宮城県	北上川	金流川	栗原市	右岸		法崩れ	15	※詳細調査中
宮城県	北上川	金流川	栗原市	左岸		法崩れ	16	※詳細調査中
宮城県	北上川	金流川	栗原市	左岸		法崩れ	45	※詳細調査中
宮城県	北上川	善光寺川	栗原市	左岸		河岸侵食	15	※詳細調査中
宮城県	砂押川	榎川	利府町			法崩れ	56	※詳細調査中
宮城県	七北田川	七北田川	仙台市			河岸侵食	240	※詳細調査中
宮城県	七北田川	七北田川	仙台市			河岸侵食	20	※詳細調査中
宮城県	七北田川	七北田川	仙台市			河岸侵食	80	※詳細調査中
宮城県	七北田川	七北田川	仙台市			河岸侵食	100	※詳細調査中

宮城県	七北田川	七北田川	仙台市			河岸侵食	30	※詳細調査中
宮城県	七北田川	七北田川	仙台市			河岸侵食	20	※詳細調査中
宮城県	七北田川	七北田川	仙台市			法崩れ	20	※詳細調査中
宮城県	七北田川	七北田川	仙台市			河岸侵食	300	※詳細調査中
宮城県	七北田川	梅田川	仙台市			法崩れ	35	※詳細調査中
宮城県	七北田川	西田中川	仙台市			河岸侵食	40	※詳細調査中
宮城県	七北田川	長谷倉川	仙台市			法崩れ	80	※詳細調査中
宮城県	坂本川	戸花川	山元町	左岸		法崩れ	15	※詳細調査中
宮城県	坂本川	戸花川	山元町	左岸		法崩れ	8	※詳細調査中
山梨県	富士川	かべがわ下部川	身延町	左岸		護岸崩落	20	ブルーシート養生済み
山梨県	富士川	しおかわ淵川	須玉町	右岸		護岸崩落	110	
山梨県	富士川	こうかわ甲川	大泉町			河床洗掘	20	
茨城県	利根川	みやとがわ宮戸川	古河市	左岸	6.5k	決壊	45	応急復旧実施中
茨城県	利根川	みやとがわ宮戸川	古河市	右岸		法崩れ	45	応急復旧実施中
茨城県	利根川	むがねがわ向堀川	古河市	右岸		漏水		応急復旧済
茨城県	利根川	めぬがわ女沼川	古河市	右岸		法崩れ	220	応急復旧実施中
茨城県	利根川	にしにれがわ西仁連川	古河市	左岸	19.0k	決壊	55	応急復旧実施済
茨城県	利根川	にしにれがわ西仁連川	古河市	右岸	19.0k	決壊	20	応急復旧実施中(左岸完了)
茨城県	利根川	にしにれがわ西仁連川	古河市	右岸		法崩れ	20	(長左工門新田)※詳細調査中
茨城県	利根川	にしにれがわ西仁連川	古河市	右岸		法崩れ	30	(東山田)
茨城県	利根川	にしにれがわ西仁連川	坂東市	右岸		決壊	20	応急復旧実施中
茨城県	利根川	にしにれがわ西仁連川	坂東市	右岸		法崩れ	140	応急復旧実施中
茨城県	利根川	にしにれがわ西仁連川	結城市	左岸		法崩れ	10	※詳細調査中
茨城県	利根川	にしにれがわ西仁連川	結城市	左岸		法崩れ	24	※詳細調査中
茨城県	利根川	にしにれがわ西仁連川	結城市	左岸		法崩れ	10	※詳細調査中
茨城県	利根川	にしにれがわ西仁連川	結城市	左岸		法崩れ	47	※詳細調査中
茨城県	利根川	にしにれがわ西仁連川	結城市	左岸		法崩れ	65	※詳細調査中
茨城県	利根川	にしにれがわ西仁連川	結城市	左岸		法崩れ	48	※詳細調査中
茨城県	利根川	ひがにれがわ東仁連川	古河市	右岸		漏水		応急復旧済
茨城県	利根川	ひがにれがわ東仁連川	古河市	右岸		法崩れ	40	応急復旧実施中
茨城県	利根川	ひがにれがわ東仁連川	常総市	右岸		漏水	調査中	応急復旧済
茨城県	利根川	はなむがわ花室川	つくば市			法崩れ	16	応急復旧済
茨城県	利根川	はなむがわ花室川	土浦市			法崩れ	44	
茨城県	利根川	いいぬがわ飯沼川	坂東市	右岸		決壊	5	応急復旧済
茨城県	利根川	いいぬがわ飯沼川	常総市	左岸		法崩れ	40	応急復旧実施中
茨城県	利根川	いいぬがわ飯沼川	常総市	左岸		法崩れ	40	応急復旧実施中
茨城県	利根川	いいぬがわ飯沼川	古河市	左岸		法崩れ	50	応急復旧実施中

茨城県	利根川	いいぬまわ 飯沼川	古河市	右岸		法崩れ	50	応急復旧実施中
茨城県	利根川	やたがわ 谷田川	つくば市			法崩れ	10	
茨城県	利根川	やたがわ 谷田川	つくば市			法崩れ	10	
茨城県	利根川	やたがわ 谷田川	つくば市			法崩れ	10	
茨城県	利根川	やたがわ 谷田川	つくば市			法崩れ	10	
茨城県	利根川	きただいの 北台川	下妻市			法崩れ	300	応急復旧実施済
茨城県	利根川	きただいの 北台川	下妻市			法崩れ	300	応急復旧実施済
茨城県	利根川	きただいの 北台川	下妻市			法崩れ	10	応急復旧実施済
茨城県	利根川	きただいの 北台川	下妻市			法崩れ	10	応急復旧実施済
茨城県	利根川	きただいの 北台川	下妻市			法崩れ	80	応急復旧実施済
茨城県	利根川	きただいの 北台川	下妻市			法崩れ	20	応急復旧実施済
茨城県	利根川	たかぎがわ 高木川	下妻市			法崩れ	5	応急復旧実施済
茨城県	利根川	はっけんほ 八間堀川	常総市	左岸		決壊	調査中	応急復旧実施中
茨城県	利根川	はっけんほ 八間堀川	常総市	左岸		決壊	25	応急復旧実施中
茨城県	利根川	はっけんほ 八間堀川	常総市	左岸		決壊	15	応急復旧実施済
茨城県	利根川	はっけんほ 八間堀川	常総市			法崩れ		応急復旧実施中
茨城県	利根川	はっけんほ 八間堀川	常総市			法崩れ	3	応急復旧実施済
茨城県	利根川	はっけんほ 八間堀川	常総市			法崩れ	3	応急復旧実施済
茨城県	利根川	はっけんほ 八間堀川	常総市			法崩れ	11	応急復旧実施済
茨城県	利根川	はっけんほ 八間堀川	常総市			法崩れ	20	応急復旧実施済
茨城県	利根川	まさかめ 将門川	常総市			法崩れ	350	応急復旧実施済
茨城県	利根川	まさかめ 将門川	常総市			法崩れ	250	応急復旧実施済
茨城県	利根川	まさかめ 将門川	常総市			法崩れ	12	応急復旧実施済
茨城県	利根川	とよかがわ 豊坂川	常総市			法崩れ	3	応急復旧実施済
茨城県	利根川	とよかがわ 豊坂川	常総市			法崩れ	1	応急復旧実施済
茨城県	利根川	とよかがわ 豊坂川	常総市			法崩れ	3	応急復旧実施済
茨城県	利根川	とよかがわ 豊坂川	常総市			法崩れ	3	応急復旧実施済
茨城県	利根川	やまかわ 山川	八千代町	左岸		法崩れ	10	応急復旧実施済
茨城県	利根川	やまかわ 山川	八千代町	左岸		法崩れ	5	応急復旧実施済
茨城県	利根川	やまかわ 山川	八千代町	左岸		法崩れ	5	応急復旧実施済
茨城県	利根川	やまかわ 山川	八千代町			法崩れ	2	応急復旧実施済
茨城県	利根川	やまかわ 山川	八千代町			法崩れ	3	応急復旧実施済
茨城県	利根川	やまかわ 山川	八千代町			法崩れ	2	応急復旧実施済
茨城県	利根川	やまかわ 山川	八千代町			法崩れ	5	応急復旧実施済
茨城県	利根川	やまかわ 山川	八千代町			法崩れ	10	応急復旧実施済
茨城県	利根川	やまかわ 山川	八千代町			法崩れ	30	応急復旧実施済
茨城県	利根川	かわまがわ 川又川	石岡町	右岸		法崩れ	14	応急復旧済

茨城県	利根川	おっとかわ 乙戸川	土浦市			法崩れ	10	
茨城県	利根川	おっとかわ 乙戸川	土浦市			法崩れ	10	
茨城県	利根川	おっとかわ 乙戸川	土浦市			法崩れ	10	
茨城県	利根川	かみぎせんがわ 上備前川	土浦市			法崩れ	10	
茨城県	利根川	かみぎせんがわ 上備前川	土浦市			法崩れ	10	
茨城県	利根川	かみぎせんがわ 上備前川	土浦市			法崩れ	10	
茨城県	利根川	かみぎせんがわ 上備前川	土浦市			法崩れ	10	
茨城県	利根川	かみぎせんがわ 上備前川	土浦市			法崩れ	10	
茨城県	利根川	はちくかわ 破竹川	稲敷市	右岸		法崩れ	60	
茨城県	利根川	しんとねがわ 新利根川	稲敷市	左右岸		法崩れ	40	
茨城県	利根川	しんとねがわ 新利根川	稲敷市	左右岸		法崩れ	20	
茨城県	利根川	しんとねがわ 新利根川	稲敷市	右岸		法崩れ	20	
茨城県	利根川	しんとねがわ 新利根川	河内町	右岸		法崩れ	1	
茨城県	利根川	はばらがわ 羽原川	龍ヶ崎	左右岸		法崩れ	4	
茨城県	利根川	いずみかわ 泉川	桜川市	右岸		法崩れ	5	応急復旧実施済
茨城県	利根川	いずみかわ 泉川	桜川市	左岸		法崩れ	8	
茨城県	利根川	おおかわ 大川	桜川市	左岸		法崩れ	36	
茨城県	利根川	おおかわ 大川	桜川市	左右岸		法崩れ	17	
茨城県	利根川	おおかわ 大川	桜川市	右岸		法崩れ	50	
茨城県	利根川	ぬのかわ 布川	桜川市	右岸		法崩れ	10	
茨城県	利根川	にしうがわ 西浦川	取手市	右岸		法崩れ	20	
茨城県	利根川	にしうがわ 西浦川	取手市	右岸		法崩れ	20	
茨城県	利根川	にしうがわ 西浦川	取手市	右岸		法崩れ	20	
茨城県	利根川	きたうがわ 北浦川	取手市	左右岸		法崩れ	40	
茨城県	利根川	きたうがわ 北浦川	取手市	左右岸		漏水	20	
茨城県	那珂川	にしだかわ 西田川	水戸市	右岸		漏水		応急復旧済
茨城県	那珂川	きくらがわ 桜川	水戸市	左右岸		法崩れ	156	
茨城県	那珂川	たのがわ 田野川	水戸市	右岸		法崩れ	10	
茨城県	那珂川	まえだがわ 前田川	水戸市	右岸		法崩れ	9	
茨城県	那珂川	かたにがわ 片庭川	笠間市	右岸		法崩れ	54	
茨城県	那珂川	かたにがわ 片庭川	笠間市	左岸		法崩れ	62	
茨城県	那珂川	かたにがわ 片庭川	笠間市	右岸		法崩れ	12	
茨城県	那珂川	かたにがわ 片庭川	笠間市	左岸		法崩れ	23	
茨城県	那珂川	かたにがわ 片庭川	笠間市	左岸		法崩れ	98	
茨城県	那珂川	かたにがわ 片庭川	笠間市	右岸		法崩れ	51	
茨城県	那珂川	かたにがわ 片庭川	笠間市	右岸		法崩れ	5	
茨城県	那珂川	かたにがわ 片庭川	笠間市	左右岸		法崩れ	70	

茨城県	那珂川	いなだがわ 稲田川	笠間市	左右岸		法崩れ	29	
茨城県	那珂川	にたんだがわ 二反田川	笠間市	左岸		法崩れ	19	
茨城県	那珂川	ひぬまがわ 濁沼川	笠間市	右岸		法崩れ	40	
茨城県	那珂川	ひぬまがわ 濁沼川	笠間市	左岸		法崩れ	60	
茨城県	那珂川	にしだがわ 西田川	城里町	右岸		法崩れ	17	
茨城県	那珂川	きたねがわ 北ノ根川	城里町	左岸		法崩れ	7	
茨城県	那珂川	ふじいがわ 藤井川	城里町	右岸		法崩れ	25	
茨城県	那珂川	ひぬまがわ 濁沼川	茨城町	右岸		法崩れ	50	
茨城県	那珂川	ひぬまがわ 濁沼川 ひぬまこ (濁沼湖)	茨城町	右岸		法崩れ	7	
茨城県	久慈川	はったんがわ 八反田川	常陸大宮 市	左岸		法崩れ	78	
茨城県	久慈川	はったんがわ 八反田川	常陸大宮 市	右岸		法崩れ	43	
茨城県	久慈川	せんだか 壬田川	常陸大宮 市	左岸		法崩れ	28	
栃木県	利根川	ながのがわ 永野川	栃木市			市道橋流出		(4経間中1経間が流失)対応検討中
栃木県	利根川	くらかわ 黒川	鹿沼市			法崩れ	調査中	木流し完了、応急仮工事実施中
栃木県	利根川	くらかわ 黒川	鹿沼市			法崩れ 橋梁取付部流出	調査中	復旧準備中
栃木県	利根川	あきやま 秋山川	佐野市			法崩れ	調査中	応急仮工事実施中
栃木県	利根川	ときがわ 土佐川	塩谷町			法崩れ	調査中	大型土のう設置完了
栃木県	利根川	きぬがわ 鬼怒川	日光市			法崩れ	調査中	※詳細調査中
栃木県	利根川	にしげしがわ 西武子川	鹿沼市			法崩れ	調査中	シート張り完了、大型土のう設置中
栃木県	利根川	すがわ 姿川	壬生町	左岸		決壊	調査中	応急仮工事実施中
栃木県	利根川	なんまがわ 南摩川	鹿沼市			護岸崩落	調査中	応急仮工事実施中
栃木県	那珂川	ほうまわ 霧川	那須塩原 市	左岸		決壊	100	応急仮工事実施中
栃木県	那珂川	ほうまわ 霧川	大田原市			法崩れ	調査中	(小種島橋下地先)応急仮工事実施中
栃木県	那珂川	ほうまわ 霧川	大田原市	右岸		決壊	調査中	(福原地先)応急仮工事実施中
栃木県	那珂川	あらかわ 荒川	さくら市	右岸		決壊	調査中	土のう、根固め対応中
埼玉県	荒川	かきわ 霞川	入間市	右岸	2.2k	護岸崩落	30	大型土のうによる浸食防止
千葉県	村田川	むらたがわ 村田川	千葉市	右岸		護岸崩落	50	ブルーシート養生済み
千葉県	平久里川	やまなか 山名川	南房総市	右岸		護岸崩落	20	土のう設置済み

■ 避難勧告及び避難指示状況

<国管理河川に関わる避難勧告及び避難指示状況>

整備局	水系	河川	市町村	避難発令状況			発令日時	解除日時	備考
				類型	世帯数	人数			
東北	鳴瀬川	竹林川	大和町	避難指示	541	1,755	9/10 23:00	9/11 15:00	
東北	鳴瀬川	竹林川	富谷町	避難勧告	13,763	52,159	9/11 0:30	9/11 17:00	
東北	鳴瀬川	竹林川	富谷町	避難指示	6	24	9/11 1:30	9/11 17:00	
東北	鳴瀬川	吉田川	大崎市	避難勧告	2,665	8,151	9/11 3:15	9/11 11:16	

東北	鳴瀬川	吉田川	大郷町	避難指示	245	877	9/11 3:50	9/11 15:00	
東北	鳴瀬川	吉田川	大崎市	避難勧告	804	2,323	9/11 5:00	9/11 16:14	
東北	鳴瀬川	吉田川	大崎市	避難指示	209	736	9/11 11:00	9/11 16:14	
関東	利根川	鬼怒川	塩谷町	避難勧告	102	294	9/10 4:30	9/10 16:00	
関東	利根川	鬼怒川	結城市	避難指示	3,766	11,290	9/10 8:30	9/11 9:05	
関東	利根川	鬼怒川	筑西市	避難指示	207	516	9/10 8:30	9/11 12:00	
関東	利根川	鬼怒川	筑西市	避難勧告	745	1,788	9/9 23:40	9/11 12:00	
関東	利根川	鬼怒川	常総市	避難指示	2,773	8,143	9/10 2:20		
関東	利根川	鬼怒川	常総市	避難勧告	665	1,861	9/10 4:00		
関東	利根川	鬼怒川	下妻市	避難指示	2,882	8,406	9/10 6:45	9/10 21:00	
関東	利根川	鬼怒川	下妻市	避難勧告			9/10 3:50	9/10 21:00	
関東	利根川	鬼怒川	つくばみらい市	避難指示	338	926	9/10 10:50	9/12 11:00	
関東	利根川	思川	鹿沼市	避難勧告	全域	全域	9/10 0:30	9/11 6:15	
関東	利根川	思川	小山市	避難指示	1,560	4,466	9/9 23:43	9/10 17:59	
関東	利根川	思川	小山市	避難勧告	6地区		9/10 2:28	9/10 17:59	
関東	利根川	思川	壬生町	避難指示	2,602	6,818	9/10 5:30	9/10 15:10	
関東	利根川	思川	壬生町	避難勧告	23	80	9/9 21:20	9/10 15:10	
関東	利根川	思川	野木町	避難指示	10地区		9/9 23:40	9/10 16:00	
関東	利根川	思川	野木町	避難勧告	174	1地区	9/9 23:10	9/11 10:10	

<都道府県管理河川に関わる避難勧告及び避難指示状況>

都道府県	水系	河川	市町村	避難発令状況			発令日時	解除日時	備考
				類型	世帯数	人数			
山形県	最上川	最上小国川	最上町	避難勧告	20	80	9/10 16:50	9/11 17:30	
福島県	阿賀野川	野尻川	大沼郡昭和村	避難勧告	48	109	9/10 3:55	9/10 12:30	
福島県	藤原川	矢田川	いわき市鹿島町	避難指示	653	1,632	9/10 17:30	9/10 20:00	
福島県	夏井川	宮川	いわき市内郷宮町	避難勧告	1,462	3,511	9/10 17:30	9/10 20:00	
福島県	夏井川	新川等	いわき市平等	避難勧告	9,803	20,101	9/10 17:55	9/11 1:00	
福島県	阿武隈川	大滝根川	田村市	避難勧告	300	1,000	9/10 19:39	9/10 22:15	
福島県	新田川		南相馬市	避難指示	2,831	7,525	9/11 3:28	9/11 13:00	
宮城県	鳴瀬川	吉田川	大郷町	避難勧告	245	877	9/11 3:50	9/11 15:00	
宮城県	北上川	迫川	栗原市	避難勧告	10,519	29,372	9/11 5:10	9/12 10:00	
茨城県	利根川	桜川	土浦市	避難勧告	213	706	9/10 13:55	9/11 10:40	
茨城県	利根川	宮戸川	境町	避難勧告	173	318	9/11 16:00	9/12 9:10	
栃木県	利根川	姿川	下野市	避難勧告	300	確認中	9/10 0:36	9/10 17:30	
栃木県	利根川	思川	小山市	避難指示	確認中	確認中	9/9 23:43	9/10 17:59	
栃木県	那珂川	荒川	さくら市	避難指示	428	1,234	9/9 22:50	9/10 15:00	

栃木県	利根川	与良川	栃木市	避難指示	425	1,336	9/11 14:00	9/12 15:00	
埼玉県	荒川	市野川	東松山市	避難勧告	63	確認中	9/8 15:35	9/9 21:35	
神奈川県	山王川	山王川	小田原市	避難勧告	6,482	14,312	9/8 9:35	9/10 15:25	
新潟県	阿賀野川	阿賀野川	阿賀町	避難勧告	7	15	9/10 7:30	9/10 17:00	
新潟県	阿賀野川	阿賀野川	阿賀町	避難勧告	8	15	9/10 9:15	9/10 17:00	
新潟県	阿賀野川	阿賀野川	阿賀町	避難勧告	28	74	9/10 9:55	9/10 17:00	
静岡県	馬込川	馬込川	浜松市 (中区、南区)	避難勧告	34,929	85,317	9/8 8:15	9/8 22:00	
静岡県	馬込川	芳川	浜松市 (東区、南区)	避難勧告	25,872	67,378	9/8 8:30	9/8 15:00	
静岡県	天竜川	安間川	浜松市 (東区、南区)	避難勧告	27,462	73,646	9/8 8:30	9/8 11:50	避難指示に変更
静岡県	天竜川	安間川	浜松市 (東区、南区)	避難指示	27,462	73,646	9/8 11:50	9/8 18:20	避難勧告に変更
静岡県	天竜川	安間川	浜松市 (東区、南区)	避難勧告	27,462	73,646	9/8 18:20	9/8 21:00	
静岡県	馬込川	高塚川	浜松市 (南区)	避難勧告	11,105	29,557	9/8 11:50	9/9 13:30	
三重県	宮川	五十鈴川	伊勢市	避難勧告	5,334	14,339	9/9 8:18	9/9 10:40	

■ 国交省所有排水ポンプ車等による水防活動状況

<国管理>

整備局	水系	河川	市町村	地点		排水P車出動状況		水防団等活動状況
				左右岸	KP	出動数 (台)	稼働 状況	
東北	阿武隈川	阿武隈川	二本松市	左	57	1	撤収	
東北	鳴瀬川	鳴瀬川	大崎市	右	36.6	1	撤収	
東北	阿武隈川	阿武隈川	郡山市	左	81.6	1	撤収	
東北	阿武隈川	阿武隈川	須賀川市	左	97.1	1	撤収	
東北	阿武隈川	白石川	白石市	右	0.6	1	撤収	
東北	鳴瀬川	鳴瀬川	大崎市	左	38.4	1	撤収	
東北	鳴瀬川	吉田川	大和町	左	23.2	2	撤収	
東北	鳴瀬川	吉田川	大和町	右	20	1	撤収	
東北	鳴瀬川	多田川	大崎市	左	3.5k付近 上流	3	撤収	・渋井川対応
東北	鳴瀬川	多田川	大崎市	右	1.3	1	撤収	
東北	鳴瀬川	多田川	大崎市	左	2.6	2	撤収	
東北	北上川	江合川	涌谷町	右	6.0k付近	4	撤収	・出来川対応
東北	北上川	磐井川	一関市	左	4.6	1	撤収	
東北	北上川	磐井川	一関市	右	2.4	1	撤収	
東北	雄物川	丸子川	大仙市	左	1.6	1	撤収	
東北	雄物川	角間川	大仙市	左	18.2	1	撤収	
関東	利根川	思川	野木町	左	1	1	撤収	
関東	利根川	鬼怒川	常総市	左	21.5	2	撤収	新石下樋管
関東	利根川	鬼怒川	常総市	左	11.5	3	撤収	八間堀樋管

関東	利根川	鬼怒川	常総市	左	21.00	1	撤収	
関東	利根川	小貝川	常総市	右	23.00	5	撤収	新井木樋管
関東	利根川	小貝川	常総市	右	21.5	2	撤収	川又機場付近
関東	利根川	小貝川	常総市	右	30.1	3	撤収	喜兵衛脇樋管
関東	利根川	小貝川	常総市	右	31.3	2	撤収	
関東	利根川	小貝川	常総市	右	19.5	2	撤収	四ヶ字機場付近
関東	利根川	小貝川	常総市	右	20.5	2	撤収	古瀬樋管付近
関東	利根川	鬼怒川	常総市	左	11.5	16	撤収	明橋周辺
関東	利根川	鬼怒川	常総市			11	撤収	国道294号路線沿い
関東	利根川	鬼怒川	常総市			24	撤収	国道354号路線沿い
関東	利根川	鬼怒川	常総市			8	撤収	八間堀川沿い
関東	利根川	鬼怒川	常総市			7	撤収	千代田堀川沿い
関東	利根川	鬼怒川	常総市			9	撤収	みつかいどうロードパーク
関東	利根川	鬼怒川	常総市			5	稼働中	相平橋周辺
関東	利根川	鬼怒川	常総市			4	撤収	相野谷浄水場周辺
関東	利根川	鬼怒川	常総市			2	稼働中	長助橋付近
関東	那珂川	那珂川	ひたちなか市	右	1.7	1	撤収	
関東	那珂川	西田川	水戸市	左	2.9	4	撤収	
北陸	阿賀野川	阿賀川	会津美里町	左	26.6	1	撤収	
北陸	阿賀野川	阿賀川	会津美里町	左	11.4	1	撤収	
北陸	阿賀野川	阿賀川	会津坂下町	左	7.8	1	撤収	
北陸	阿賀野川	阿賀川	喜多方市	右	5.2	1	撤収	
北陸	阿賀野川	阿賀野川	阿賀町	左	—	1	撤収	
中部	菊川		菊川市			1	撤収	黒沢川排水機場 8/9:6:46～10:00 待機
中部	狩野川	大場川	三島市	右	0	1	撤収	9/9 11:58 ～ 9/9 16:17

<都道府県管理河川>

都道府県	水系	河川	市町村	地点		排水P車出動状況		水防団等活動状況
				左右岸	KP	出動数(台)	稼働状況	
栃木県	利根川	柚井木川	小山市	右	1	1	稼働中	
愛知県	豊川	善光寺川	豊川市			1	撤収	8/8 14:10～ 8/9 12:00

○管理ダム

■ダム洪水貯留操作状況

[洪水貯留操作を実施中のダム:なし]

- 直轄管理:なし
- 水資源機構管理:なし
- 都道府県管理:なし

[洪水貯留操作を実施した(現在は洪水貯留操作を終了した)ダム:74ダム]

- 直轄管理:19ダム
 - 後志利別川水系:美利河ダム
 - 北上川水系:鳴子ダム、胆沢ダム、湯田ダム、御所ダム
 - 名取川水系:釜房ダム
 - 阿武隈川水系:摺上川ダム、三春ダム、七ヶ宿ダム

最上川水系:寒河江ダム
 利根川水系:湯西川ダム、渡良瀬遊水地、川俣ダム*、
 川治ダム*、五十里ダム*

- 水資源機構管理:3ダム
- 都道府県管理:52ダム

荒川水系:二瀬ダム
 相模川水系:宮ヶ瀬ダム
 阿賀野川水系:大川ダム
 千代川水系:殿ダム
 荒川水系:浦山ダム、滝沢ダム、草木ダム
 山形県:留山川ダム、神室ダム
 秋田県:萩形ダム、皆瀬ダム、岩見ダム、素波里ダム
 宮城県:惣の関ダム、上大沢ダム、小田ダム、漆沢ダム、大倉ダム、
 七北田ダム、荒砥沢ダム、樽水ダム、宮床ダム、化女沼ダム、
 花山ダム、南川ダム、長沼ダム
 岩手県:入畑ダム
 福島県:堀川ダム、東山ダム、真野ダム、木戸ダム
 栃木県:中禅寺ダム、塩原ダム*、三河沢ダム、東荒川ダム、
 西荒川ダム*、寺山ダム
 茨城県:飯田ダム、藤井川ダム、竜神ダム
 群馬県:霧積ダム、坂本ダム、桐生川ダム
 埼玉県:合角ダム、有間ダム、権現堂調節池
 千葉県:高滝ダム
 神奈川県:城山ダム
 山梨県:深城ダム、塩川ダム
 新潟県:加治川治水ダム、大谷ダム
 静岡県:奥野ダム
 福井県:榎谷ダム、広野ダム、笹生川ダム
 滋賀県:宇曾川ダム
 島根県:益田川ダム、御部ダム

(天候等により再度洪水貯留操作を開始する場合があります。)

- * 栃木県管理の塩原(しおばら)ダム(那珂川水系<1級>)、西荒川(にしあらかわ)ダム(那珂川水系<1級>)については、異常洪水時防災操作を実施。
- * 直轄管理の川俣ダム(利根川水系<1級>)、川治ダム(利根川水系<1級>)、五十里ダム(利根川水系<1級>)については、洪水に達しない流水の貯留を実施。

注: 異常洪水時防災操作とは、大きな出水によりダムの洪水貯留容量を使い切る可能性が生じたため、ダムに流れ込む量とダムから流す量が同じ量になるように移行する操作です。

○土砂災害

●土砂災害発生状況

1)土石流等

都道府県名	市町村名	人的被害			人家被害			
		死者	行方不明者	負傷者	全壊	半壊	一部損壊	
宮城県	栗原市	1件	-	-	-	-	1戸	
	丸森町	1件	-	-	-	-	-	
	加美町	1件	-	-	-	-	-	
福島県	南会津町	1件	-	-	-	-	-	
栃木県	宇都宮市	1件	-	-	-	-	-	
	日光市	11件	-	-	-	4戸	-	
	那須塩原市	1件	-	-	-	-	1戸	
埼玉県	小鹿野町	1件	-	-	-	-	-	
千葉県	鴨川市	1件	-	-	-	-	-	
合計	19件		戸	戸	戸	戸	4戸	2戸

2)地すべり

都道府県名	市町村名	人的被害			人家被害			
		死者	行方不明者	負傷者	全壊	半壊	一部損壊	
宮城県	白石市	1件	1件	-	-	1戸	-	-
栃木県	鹿沼市	1件	1件	-	-	-	-	-
岐阜県	恵那市	1件	1件	-	-	-	-	-
合計	3件		名	名	名	1戸	戸	戸

3) かけ崩れ

都道府県名		市町村名		人的被害			人家被害		
				死者	行方不明者	負傷者	全壊	半壊	一部損壊
岩手県	1件	金ヶ崎町	1件	-	-	-	-	-	-
宮城県	17件	仙台市	15件	-	-	-	-	-	3戸
		気仙沼	1件	-	-	-	-	-	-
		大崎市	1件	-	-	-	-	-	1戸
福島県	12件	いわき市	2件	-	-	-	-	-	1戸
		二本松市	1件	-	-	-	-	-	1戸
		田村市	4件	-	-	-	2戸	1戸	1戸
		伊達市	3件	-	-	-	-	-	3戸
		葛尾村	1件	-	-	-	-	-	-
		新地町	1件	-	-	-	-	-	1戸
栃木県	9件	宇都宮市	1件	-	-	-	1戸	-	-
		佐野市	1件	-	-	-	-	-	1戸
		鹿沼市	3件	1名	-	1名	1戸	-	-
		日光市	4件	-	-	-	-	-	2戸
埼玉県	2件	小鹿野町	2件	-	-	-	-	1戸	
東京都	2件	北区	1件	-	-	-	-	-	-
		八王子市	1件	-	-	-	-	-	-
神奈川県	20件	横浜市	1件	-	-	-	-	-	-
		川崎市	1件	-	-	-	-	-	-
		相模原市	1件	-	-	-	-	-	-
		横須賀市	12件	-	-	-	-	-	-
		鎌倉市	1件	-	-	-	-	-	-
		逗子市	1件	-	-	-	-	-	-
山梨県	1件	身延町	1件	-	-	-	-	-	-
		長野県	1件	長野市	1件	-	-	-	-
静岡県	33件	静岡市	1件	-	-	-	-	-	-
		浜松市	16件	-	-	-	-	-	-
		磐田市	6件	-	-	-	-	-	-
		掛川市	1件	-	-	-	-	-	-
		御前崎市	2件	-	-	-	-	-	-
		菊川市	2件	-	-	-	-	-	-
		湖西市	2件	-	-	-	-	-	-
		伊豆の国市	1件	-	-	-	-	-	-
三重県	5件	鳥羽市	4件	-	-	-	-	-	5戸
		伊賀市	1件	-	-	-	-	-	-
		兵庫県	1件	朝来市	1件	-	-	-	-
鳥取県	1件	倉吉市	1件	-	-	-	-	-	
島根県	1件	大田市	1件	-	-	-	-	-	
合計		####		1名	名	1名	4戸	1戸	21戸

●土砂災害警戒情報の発表状況及び土砂災害に関わる避難勧告等の状況(9月11日17:20現在)

・土砂災害警戒情報 20都県 延べ329市区町村(発表単位)に発表
現在、発表中の土砂災害警戒情報なし

○水管理・国土保全局所管の海岸保全施設の被災状況等

■都道府県管理海岸

都道府県	市町村	海岸名	地区 海岸名	被害状況等	備考(一般被害状況、対策状況、 避難勧告・指示、避難状況等)
北海道	根室市	根室海岸	双冲	直立護岸の倒壊 L=13m	
千葉県	鴨川市	江見海岸	浜波太	護岸の破損	立ち入り禁止措置を実施
千葉県	鴨川市	東条海岸	広場東	護岸の破損	

○道路

1. 高速道路、直轄国道の通行止め及び被災状況

(1) 高速道路

被災による通行止め: なし
 ※雨等による通行止め: なし

(2) 公社有料

被災による通行止め: 3区間

路線名	区間名	被災状況	備考
○伊勢二見鳥羽有料道路	フタミ マツシタ 二見JCT～松下トンネル	法面崩落	・通行止開始日時: 9月9日12:50～ ・人身物損なし、孤立なし、迂回路あり
○日塩有料道路	フジワラ リョウケンジョ シオハラ リョウケンジョ 藤原料金所～塩原料金所	土砂流出	・通行止開始日時: 9月9日22:00～ ・人身物損なし、孤立なし、迂回路なし
○水海道有料道路	タカサゴ セイシ マエコウサテン イトウ 高砂製紙前交差点以東	路面冠水	・通行止開始日時: 9月10日22:00～ ・人身物損なし、孤立なし、迂回路あり

※「○」は通行止め中
 ※雨等による通行止め: なし

(3) 直轄国道

被災による通行止め: なし
 ※雨等による通行止め: なし

2. その他の道路の通行止め及び被災状況

(1) 補助国道

被災による通行止め: 9区間

路線名	区間名	被災状況	備考
○国道422号	ミエケン タキケン オオダイチョウクリダニ 三重県多気郡大台町栗谷	法面崩落	・通行止開始日時: 9月9日8:20～ ・人身物損なし、孤立なし、迂回路あり
○国道362号	シズオカケン ハママツシ テンリュウク ハルノチョウ トヨ 静岡県浜松市天竜区春野町豊岡	路肩崩壊	・通行止開始日時: 9月9日10:00～ ・人身物損なし、孤立なし、迂回路あり
○国道121号	トチギケン ニッコウシフジハラ ニッコウシフジハラ 栃木県日光市藤原～日光市藤原	土砂流出	・通行止開始日時: 9月9日22:30～ ・人身物損なし、孤立なし、迂回路あり
○国道294号	イバキケンシモツマシ オオゾノキ ジョウソウシ シンイン 茨城県下妻市大園木～常総市新石下	路面冠水	・通行止開始日時: 9月10日11:40～ ・人身物損なし、孤立なし、迂回路あり
○国道354号	イバキケン ジョウソウシ トヨオカ マチ 茨城県常総市豊岡町～つくば市真瀬	路面冠水	・通行止開始日時: 9月10日19:30～ ・人身物損なし、孤立なし、迂回路あり
○国道457号	ミヤギケン センダイシ イズミク ネ シロイシ 宮城県仙台市泉区根白石	橋台背面洗掘	・通行止開始日時: 9月11日1:00～ ・人身物損なし、孤立なし、迂回路あり
○国道115号	フクシマケン ダ テ シ リョウゼンマチインダ 福島県伊達市霊山町石田	道路盛土流出	・通行止開始日時: 9月10日21:00～ ・人身物損なし、孤立なし、迂回路あり ・通行止め解除日時: 9月17日6:00
○国道399号	フクシマケン ナミエマチ オオアザアコウ ギ 福島県浪江町大字赤宇木	道路崩壊	・通行止開始日時: 9月11日12:03～ ・人身物損なし、孤立なし、迂回路あり
○国道349号	ミヤギケン イダケン マルモリマチ カワマエ 宮城県伊具郡丸森町川前	路肩崩壊	・通行止開始日時: 9月12日10:00～ ・人身物損なし、孤立なし、迂回路あり
○国道349号	ミヤギケン イダケン マルモリマチ コウヤ アザト 宮城県伊具郡丸森町耕野字登花東	路肩崩壊	・通行止開始日時: 9月14日16:00～ ・人身物損なし、孤立なし、迂回路あり

※「○」は通行止め中

(2)都道府県・政令市道

9月16日 6:00

(計37区間)

- ・宮城県 9区間(土砂崩れ6、法面崩落1、路面陥没1、落橋1)
- ・山形県 2区間(土砂流出2)
- ・福島県 7区間(路肩崩落4、法面崩落1、土砂流出1、土砂崩れ1)
- ・埼玉県 2区間(土砂流出1、路肩崩落1)
- ・栃木県 9区間(法面崩落2、路肩崩落1、土砂流出1、路面崩壊5)
- ・茨城県 4区間(路面冠水4)
- ・静岡県 1区間(路肩崩壊1)
- ・愛知県 1区間(法面崩落1)
- ・三重県 1区間(法面崩落1)
- ・名古屋市 1区間(路肩崩壊1)

9月17日 6:00

(計35区間)

- ・宮城県 8区間(土砂崩れ5、法面崩落1、路面陥没1、落橋1)
- ・山形県 1区間(土砂流出1)
- ・福島県 7区間(路肩崩落4、法面崩落1、土砂流出1、土砂崩れ1)
- ・埼玉県 2区間(土砂流出1、路肩崩落1)
- ・栃木県 9区間(法面崩落2、路肩崩落1、土砂流出1、路面崩壊5)
- ・茨城県 4区間(路面冠水4)
- ・静岡県 1区間(路肩崩壊1)
- ・愛知県 1区間(法面崩落1)
- ・三重県 1区間(法面崩落1)
- ・名古屋市 1区間(路肩崩壊1)

○鉄道

(施設の被害状況)

・在来線の状況

- JR東日本 只見線 西若松～会津本郷 橋りょう部の軌道変位
- 東武鉄道 日光線 下小代駅 土砂流入、新鹿沼～北鹿沼 路盤流出
- 東武鉄道 鬼怒川線 新高徳～小佐越 盛土流出
- 東武鉄道 宇都宮線 安塚～西川田(姿川第2橋梁流出)
- 野岩鉄道 会津鬼怒川線 上三依塩原温泉口～男鹿高原 土砂流入
- 小湊鐵道 小湊鐵道線 月崎～上総中野 土砂流入
- 関東鐵道 常総線 線路冠水

(運行状況)

・在来線の状況

5 事業者 7 路線 運転休止

	線名	運転休止区間	運転休止	運転再開	主な被害状況等
JR東日本	只見線	西若松～会津坂下	9/10 始発		西若松～会津本郷 橋りょう部の軌道変位
東武鐵道	日光線	新鹿沼～下今市	9/10 5:00		下小代駅 土砂流入、
東武鐵道	鬼怒川線	下今市～新藤原	9/9 20:10		新高徳～小佐越 盛土流出
東武鐵道	宇都宮線	安塚～西川田	9/9 20:45		安塚～西川田(姿川第2橋梁流出)
野岩鐵道	会津鬼怒川線	全線	9/10 始発		上三依塩原温泉口～男鹿高原 土砂流入
小湊鐵道	小湊鐵道線	月崎～上総中野	9/10 始発		月崎～上総中野 土砂流入
関東鐵道	常総線	守谷～水海道	9/10 14:50		線路冠水
関東鐵道	常総線	水海道～下妻	9/10 8:46		線路冠水

○自動車関係

・バス関係

(運行情報)

高速バスの運休情報なし。

事業者名	路線(方面)名	被害状況	備考(運行休止区間等)
福島交通	福島～相馬	通常運行	

主な一般路線バスが2路線で一部運休中

事業者名	路線(方面)名	被害状況	備考(運行休止区間等)
会津乗合自動車	会津地方一般路線	通常運行	
日光交通	一般路線(湯西川)	一部運休	
関東自動車	一般路線(宇都宮ほか)	通常運行	
関東鐵道水海道営業所	一般路線(水海道、岩井ほか)	一部運休	営業所浸水 車両は待避済 →新守谷駅を仮営業所に
関鉄パープルバス	一般路線(土浦・常総)	通常運行	

(緊急輸送)

茨城県・宮城県バス協会では、住民輸送等の要請に備え、県と連絡を密にし体制を整備

守谷市・つくばみらい市の各コミュニティバスでは、避難住民に無料乗車証を発行(いずれも運行は関東鐵道)

・タクシー関係

宮城県内等でタクシー106両水没、浸水

事業者名	運休状況	主たる原因	運行再開の見通し	被害状況	都道府県名
永楽交通(株)				タクシー1両水没→実車中も、運転手・乗客ともに被害無し	宮城県
(株)仙台タクシー				タクシー3両水没	宮城県

東北第一交通(株)				タクシー2両水没	宮城県
仙都タクシー(株)				タクシー1両水没、 車庫50cm水没	宮城県
KM仙台タクシー(株)				タクシー1両水没	宮城県
平和交通(株)				タクシー1両水没	宮城県
(有)北都交通				タクシー1両水没	宮城県
稲荷タクシー(有)				タクシー1両水没	宮城県
仙南タクシー(株)				タクシー1両水没、タク シー9両浸水、車庫50cm 水没	宮城県
仙台中央タクシー(株)				タクシー2両水没	宮城県
仙台第一交通(株)				タクシー1両水没	宮城県
観光第一交通(株)				タクシー2両水没	宮城県
(株)グリーンキャブ仙台支社				休憩室一部冠水	宮城県
(有)振興タクシー				タクシー1両水没	宮城県
(株)青葉タクシー				タクシー1両浸水	宮城県
(株)宝タクシー				タクシー1両水没	宮城県
東亜交通(株)				タクシー1両水没	宮城県
(有)光泉タクシー				タクシー2両水没	宮城県
(株)泉タクシー				タクシー2両水没	宮城県
(株)泉交通				タクシー1両水没	宮城県
(株)栄和稲荷交通				タクシー1両水没	宮城県
愛子タクシー(株)				タクシー1両水没	宮城県
2525タクシー(株)				タクシー1両水没	宮城県
汐見交通(株)				タクシー1両水没	宮城県
(株)けやき交通				タクシー1両水没	宮城県
有)古川観光タクシー				タクシー1両水没	宮城県
(有)北浦タクシー				タクシー1両水没	宮城県
一力タクシー(株)				約25センチ水没・電気ショート	宮城県
富士交通株式会社				車庫・タクシー9両水没	栃木県
友井タクシー有限会社				車庫・タクシー12両水没	栃木県
金澤彰夫 (個人タクシー)				営業所浸水	栃木県
松伏交通有限会社				タクシー1両水没	埼玉県
日吉交通(株)				タクシー1両水没	茨城県
総和中央交通(株)				タクシー2両水没	茨城県
さくら交通(有)				タクシー1両水没→実車 中も、運転手・乗客ともに 被害無し	茨城県
(有)三妻タクシー				営業所床上浸水	茨城県
日吉交通(株)				タクシー1両水没	茨城県
総和中央交通(株)				タクシー2両水没	茨城県
野村タクシー(有)				営業所水没 タクシー1両水没	茨城県
松並タクシー(有)				営業所水没	茨城県
水海道ハイヤー(有)				営業所・車庫・タクシー2 3両(内2両福祉車両)水 没	茨城県
(株)丸通ハイヤー				タクシー2両水没	茨城県
(有)一三三タクシー				タクシー2両水没	茨城県
三昇交通(有)				タクシー1両水没	茨城県
佐藤成男 (個人タクシー)				タクシー1両水没→実車 中、運転手・乗客ともに 被害無し(被災地:千葉 県市川市)	東京都
草薙光央 (個人タクシー)				タクシー1両水没→実車 中、運転手・乗客ともに 被害無し(被災地:茨城 県古河市)	東京都
遠鉄タクシー(株)				タクシー2両浸水	浜松市

・トラック関係

- 茨城県内でトラック43両(18事業者)水没
- 茨城県内でトラック事業者の営業所等(6事業者)が水没
- 埼玉県内でトラック4両(4事業者)水没
- 埼玉県内でトラック事業者の営業所等(3事業者)が浸水被害
- 宮城県内でトラック1両浸水
- 栃木県内でトラック2両(2事業者)水没
- 栃木県内でトラック事業者の営業所等(2事業者)が浸水被害
- 宮城県内でトラック1両土砂被害(運転手頭負傷)

<緊急物資輸送>(トラック車両数延べ25台)

茨城県・栃木県・宮城県トラック協会では、緊急物資輸送等の要請に備え、県と連絡を密にし体制を整備(茨城県)

- ・毛布、水、クラッカー、乾パン(4t車5台、2t車1台)(9月10日: 県西総合公園→鹿窪総合体育館、下妻市役所、境町役場、常総市役所)
 - ・毛布(4t車1台)(9月10日: 土浦合同庁舎→つくば工科高校)
 - ・水(2t車1台)(4t車2台)(9月11日: 結城市役所境町役場、つくばヘリポート→水海道総合体育館)
 - ・毛布、乾パン、クラッカー、おかゆ(2t車1台、4t車2台)(9月11日: 県西総合公園→水海道総合体育館、水海道小学校)
 - ・軽油(2t車1台)(9月11日: 稲葉燃料→水海道サクラ病院)
 - ・ブルーシート(ライトバン1台)(9月11日: 県西総合公園→石下総合体育館)
 - ・簡易トイレ(2t車1台)(9月12日: 県庁→常総地域交流センター)
 - ・水(10t車4台)(9月13日: KDDI小山ネットワークセンター→水海道総合体育館)
 - ・マットレス他(2t車1台)(9月13日: ジョイフル本田ひたちなか店・守谷店→つくばみらい市総合運動公園)
 - ・段ボール(4t車1台)(9月16日: レンゴー(株)小山工場→つくばみらい市総合福祉施設きらくやま、つくばみらい市総合運動公園)
 - ・机、いす(ワゴン車1台)(9月16日: 県西県民センター→NTT水海道支店)
- (群馬県)
- ・水(10t車1台)(9月11日: 県央第二水道事務所→水海道総合体育館)
- (東京都)
- ・水(4t車1台)(9月12日: 備蓄センター→小山消防署、小山農業協同組合、小山市内小学校2ヶ所)

・整備関係

- 栃木県内の24事業場において工場浸水
- 茨城県内の40以上の事業場において工場浸水
- 福島県内の1事業場において工場浸水
- 宮城県内の20事業場において工場浸水
- 千葉県内の4事業場において工場浸水

○海事関係

(運航状況)

1事業者 1航路 運休中。

事業者名	航路名	運航状況	被害状況
(株)阿賀の里	阿賀野川ライン舟下り	運休	流出した棧橋及び浮き棧橋は河川敷に乗り上げ。再流出の恐れ無し。乗組員及び船舶に被害無し。

○港湾関係(海岸保全施設を含む)

・港湾施設の被害状況

都道府県名	管理者名	港格	港湾名	地区名	被害状況
三重県	三重県	地方	宇治山田港	今一色	流木により泊地の埋塞(9/10 午前中解消)
北海道	苫小牧港管理組合	国際拠点	苫小牧港	弁天地区	市道東部南通線が越波のため通行止め(9/11 14時15分～) 通行止め解除:9/12 11時15分
北海道	釧路市	重要	釧路港	東港区	・土砂処分場護岸の裏込工が一部流出 ・基礎工の一部が洗堀、被覆ブロックの飛散
北海道	釧路市	重要	釧路港	西港区	係留中のフローティングドックの綱が切れ、接触した岸壁が損傷

北海道	白老町	地方	白老港	本港地区	臨港道路(歩道)の舗装が損傷(約5m)
北海道	広尾町	重要	十勝港	北地区	水面貯木場の海上フェンス(フロート)の固定ブロックが海中へ落下

・港湾局所管海岸保全施設の被害状況

都道府県名	管理者名	港格	港湾名	地区名	被害状況
北海道	苫小牧港管理組合	国際拠点	苫小牧港海岸	夕見地区	・護岸ブロック(12個)が損傷 ・中央突堤のフェンスが破損
茨城県	茨城県	重要	大洗港海岸	大貫地区 磯浜地区	流木等が漂着

・東京湾に生じた流木等の漂流物を関東地方整備局の清掃兼油回収船により回収中。

9/10～16(18:00)までの累計回収量：流木93本、木片等漂流物180m³、その他漂流物(ボート1隻、冷蔵庫1個)航路調査船5隻等により東京湾内の流木等の漂流物を調査中。
現時点において漂流物による船舶航行への支障となる情報は無い。

・常総市役所からの要請を受け、関東地方整備局港湾空港部が投光器33台を支援(9/10～)及び非常食(約700食)・飲料水(ペットボトル約1,000本)を提供(9/12)。

・仙台塩釜港(石巻港区)付近において流木等の漂流物を確認し、東北地方整備局の港湾業務艇1隻により一部回収済。仙台塩釜港(仙台港区)において流木等の漂流物を確認。
現時点において東北管内における漂流物による船舶航行への支障となる情報は無い。

○航空関係

・9月10日15:58 防衛省からの依頼により、「9月10日15時58分から追って通知するまで、全ての有視界飛行方式で飛行する航空機は茨城県常総市周辺にて救助活動が行われているため、他の航空機に特にご注意ください。」を内容とする航空情報(ノータム)を発行

○電気通信施設

・鬼怒川ダム統合事務所～五十里ダム、川俣ダム、川治ダム及び湯西川ダム間の光ケーブルが断線(国道121号)

○官庁施設

- ・東北地方整備局管内の1施設にて漏水あり。
- ・関東地方整備局管内の9施設にて浸水、漏水の被害情報あり。
- ・中部地方整備局管内の3施設にて漏水あり。

○公園

都道府県	所在地名	管理者	施設名	被害状況等	対応状況等
静岡県	浜松市	市	佐鳴湖公園	法面崩落箇所あり	
愛知県	名古屋市	市	藤見が丘公園	倒木による遊具施設の破損	施設の一部利用禁止措置
千葉県	館山市	市	城山公園	法面崩落箇所あり	立入禁止措置
島根県	出雲市	市	共生の森	園路及び法面の崩落	通行禁止措置
千葉県	佐倉市	市	佐倉城址公園	園路脇法面の崩落	通行禁止措置
栃木県	宇都宮市 さくら市 高根沢町	県	鬼怒グリーンパーク	テニスコート、野球場等が被災	進入防止措置
栃木県	宇都宮市	市	道場宿緑地	・運動場内の土砂等が流失 ・トイレ等が損壊	・使用停止中 ・流木等の撤去作業中
栃木県	宇都宮市	市	鬼怒川緑地運動公園	運動場内の土砂等が流出	・使用停止中 ・流木等の撤去作業中
栃木県	宇都宮市	市	柳田緑地	運動場内の土砂等が流失	・使用停止中 ・流木等の撤去作業中
栃木県	足利市	市	迫間自然観察公園	公園内の園路(木道)が流出	進入防止措置
栃木県	鹿沼市	市	黒川緑地	広場等が流出	進入防止措置
栃木県	小山市	市	思川緑地	テニスコート等が被災	進入防止措置

栃木県	佐野市	市	秋山川堀米緑地	園路等の破損	進入防止措置
栃木県	下野市	市	蔓巻公園	土砂等の流出	進入防止措置
栃木県	栃木市	市	永野川緑地公園	園路の被災	利用規制措置
栃木県	栃木市	市	栃木市総合運動公園	テニスコートの被災	進入防止措置
栃木県	栃木市	市	皆川城址公園	園路、法面の被災	進入防止措置
栃木県	栃木市	市	西方総合公園	ブロック積等の被災	進入防止措置
栃木県	壬生町	町	東雲公園	交流施設の電気設備等の被災	交流施設は閉館中
栃木県	上三川町	町	桃畑緑地公園	広場等が被災	進入防止措置
栃木県	大田原市	市	佐久山運動公園	・ソフトボール場の土砂の流出 ・広場への土砂堆積	進入防止措置
栃木県	大田原市	市	蛇尾川緑地公園	・ゲートボール場の一部土砂の流出	進入防止措置
茨城県	取手市	市	取手緑地運動公園	広場への土砂等の堆積	閉鎖
宮城県	利府町	町	宮城県総合運動公園	園路の法面崩壊	
宮城県	富谷町	町	大亀山森林公園	駐車場の法面崩壊	シートの設置
宮城県	仙台市	市	広瀬川牛越緑地	グラウンドの洗掘、園路等の破損、土砂等の堆積	
宮城県	仙台市	市	広瀬川八幡緑地	広場の洗掘、園路等の破損、土砂等の堆積	
宮城県	仙台市	市	広瀬川仲ノ瀬緑地	グラウンドの洗掘、土砂等の堆積	
宮城県	仙台市	市	七北田川岩切緑地	グラウンドの洗掘、バックネット等の破損、土砂等の堆積	
宮城県	仙台市	市	七北田川田子緑地	グラウンド等の洗掘、土砂等の堆積	
宮城県	仙台市	市	七北田川岩切大橋	広場等への土砂等の堆積	
宮城県	仙台市	市	広瀬川飯田緑地	グラウンド等の洗掘、園路の破損	

○公営住宅関係

茨城県 床上浸水 49戸、床下浸水 8戸
 栃木県 床上浸水 122戸、床下浸水 15戸
 三重県 床上浸水 1戸、床下浸水 7戸

○下水道

<処理施設>

都道府県名	市町村・流域等名	下水処理場名	被害状況等	対応状況等
栃木県	鬼怒川上流流域	中央浄化センター	汚水ポンプの一部水没	処理機能は問題なし
栃木県	鬼怒川上流流域	東第2ポンプ場	し渣破砕機の水没	揚水機能は問題なし
埼玉県	さいたま市	東大宮ポンプ場	水没により運転停止	無事水位が下がり完全復旧し、通常通りポンプが稼働。
茨城県	古河市	総和水処理センター	主ポンプ1台が停止	予備機の稼働により処理機能問題なし
茨城県	常総市	高野中継ポンプ場	停電より稼働停止(浸水形跡無し)	機能回復
茨城県	鬼怒小貝流域	下妻中継ポンプ場	汚水ポンプが停止	水中ポンプによる場内排水完了。水没した電気設備の復旧対応中。
茨城県	利根左岸さしま流域	さしまアクアステーション	塩素混和池が浸水、塩素注入ポンプが停止	固形塩素により消毒・可搬式ポンプにより強制排水終了。復旧方法検討中。
宮城県	大崎市	古川師山下水浄化センター	一部冠水(沈澱池、汚泥棟)	日本下水道事業団の支援により機能回復

<管渠・マンホール>

(栃木県)

- ・下野市 マンホール4箇所の破損に伴うアスファルト損傷(復旧完了)
- ・小山市 マンホールポンプ1箇所が稼働停止(仮設分電盤にて復旧完了)

(埼玉県)

- ・越谷市 マンホール2箇所の破損に伴うアスファルト損傷(復旧完了)
- ・八潮市 マンホール1箇所の破損に伴うアスファルト損傷(復旧完了)

(三重県)

- ・伊勢市 雨水開水路路面損傷に伴う背面道路の沈下(復旧完了)

(茨城県)

- ・常総市 マンホールポンプ12箇所が冠水及び停電による稼働停止
(10箇所:復旧、2箇所:復旧対応中。バキューム車により対応中。)

(宮城県)

- ・仙台市 マンホールポンプ3箇所が稼働停止
(1箇所:部品交換により応急対応済み、1箇所:仮設制御盤にて応急復旧済み、
1箇所:バキューム車により対応→18日までに仮設制御盤に切替予定)
雨水開水路への擁壁落下(復旧作業について検討中)
- ・大郷町 マンホールポンプ1箇所が稼働停止(ポンプ直結による手動対応により復旧完了)
- ・大和町 マンホールポンプ1箇所が稼働停止(仮設配電盤にて応急対応完了)

○観光関係

旅行業、国際観光登録ホテル・旅館において被害情報なし

※日光市「鬼怒川プラザホテル(非登録)」において露天風呂施設と水道設備に被害があり営業休止となっている。

(復旧メドは9月18日頃)

○物流関係、宅地関係

・現時点で被害情報なし

問合先:水管理・国土保全局防災課災害対策室 池本 代 表:03-5253-8111 内線35-822 直 通:03-5253-8461
