

# 平成30年度国土交通省関係補正予算（第2次）の配分について

## 1. 配分方針

平成30年度国土交通省関係第2次補正予算については、「防災・減災、国土強靱化のための3か年緊急対策のうち初年度の対策」、「中小企業・小規模事業者に対する支援」に加え、「その他喫緊の課題への対応」を行うための所要の経費が計上されたところである。

また、公共事業の効率的な執行のため、いわゆる「ゼロ国債」（当該年度の支出はゼロであるが、年度内に契約発注が可能）が設定されたところである。

これらの配分に当たっては、地域の実情や地方公共団体の要望等を勘案しつつ、高い緊急性と効果が認められる事業に重点をおくこととする。

## 2. 配分対象事業費

11,636億円

内 訳

防災・減災、国土強靱化のための緊急対策	8,626億円
その他喫緊の課題への対応	2,256億円
国庫債務負担行為（ゼロ国債）	754億円

### 3. 事業別配分額総括表

[事業費]

(単位：百万円)

区 分	防災・減災、国土強靱化のための緊急対策	その他喫緊の課題への対応	小 計	国庫債務負担行為(ゼロ国債)	合 計
治 水	148,627	16,078	164,705	15,948	180,653
直 轄	145,643	14,578	160,221	15,948	176,169
補 助	2,984	1,500	4,484	0	4,484
海 岸					
直 轄	7,561	154	7,715	2,085	9,800
道 路 整 備	78,882	12,392	91,274	29,588	120,862
直 轄	78,882	12,392	91,274	27,648	118,922
補 助	0	0	0	1,940	1,940
港 湾	31,486	4,809	36,295	17,152	53,447
直 轄	29,706	3,456	33,162	16,172	49,334
補 助	1,781	1,353	3,133	980	4,113
空 港	9,175	999	10,174	7,026	17,200
直 轄	9,175	819	9,994	5,289	15,283
補 助	0	180	180	1,737	1,917
都市・幹線鉄道					
補 助	6,323	5,720	12,043	0	12,043
船舶交通安全基盤					
直 轄	1,547	759	2,306	0	2,306
住 宅 対 策					
補 助	2,198	5,447	7,645	0	7,645
市 街 地 整 備					
補 助	450	84,980	85,430	0	85,430
道 路 環 境 整 備					
直 轄	27,067	3,545	30,612	3,043	33,655
都市水環境整備					
直 轄	6,726	15	6,741	300	7,041
国 営 公 園 等					
直 轄	1,488	3,147	4,635	265	4,900
社会資本整備 総合交付金					
補 助	50,051	0	50,051	0	50,051
防災・安全交付金					
補 助	490,257	87,596	577,853	0	577,853
一般公共事業 計	861,839	225,640	1,087,479	75,407	1,162,886
直 轄	307,795	38,865	346,660	70,750	417,410
補 助	554,044	186,775	740,819	4,657	745,476
官 庁 営 繕					
直 轄	722	0	722	0	722
合 計	862,561	225,640	1,088,201	75,407	1,163,608
直 轄	308,517	38,865	347,382	70,750	418,132
補 助	554,044	186,775	740,819	4,657	745,476

(注) 計数はそれぞれ四捨五入しているため端数において合計が一致しない場合がある。

#### 4. 官署別配分額

##### 【直轄事業】

##### 〔事業費〕

(単位：百万円)

区 分	防災・減災、国土強靱化のための緊急対策			その他喫緊の課題への対応			小 計			国庫債務負担行為 (ゼロ国債)			合 計		
	本省配分	一括配分	計	本省配分	一括配分	計	本省配分	一括配分	計	本省配分	一括配分	計	本省配分	一括配分	計
北海道開発局	14,044	17,469	31,513	1,491	2,006	3,497	15,535	19,475	35,010	19,535	1,498	21,033	35,070	20,973	56,043
東北地方整備局	11,650	18,163	29,813	486	2,661	3,147	12,136	20,824	32,960	5,109	1,041	6,150	17,245	21,865	39,110
関東地方整備局	21,124	24,413	45,537	3,571	2,590	6,161	24,695	27,003	51,698	6,060	222	6,282	30,755	27,225	57,980
北陸地方整備局	17,228	13,260	30,488	545	2,021	2,566	17,773	15,281	33,054	8,383	202	8,585	26,156	15,483	41,639
中部地方整備局	18,496	20,875	39,371	338	2,816	3,154	18,834	23,691	42,525	5,519	150	5,669	24,353	23,841	48,194
近畿地方整備局	26,607	14,171	40,778	692	1,427	2,119	27,299	15,598	42,897	3,990	189	4,179	31,289	15,787	47,076
中国地方整備局	12,064	15,353	27,417	5,624	2,934	8,558	17,688	18,287	35,975	4,385	232	4,617	22,073	18,519	40,592
四国地方整備局	11,064	8,758	19,822	1,611	1,604	3,215	12,675	10,362	23,037	2,609	120	2,729	15,284	10,482	25,766
九州地方整備局	16,113	15,337	31,450	2,133	2,108	4,241	18,246	17,445	35,691	4,480	277	4,757	22,726	17,722	40,448
沖縄総合事務局	980	626	1,606	480	150	630	1,460	776	2,236	1,380	80	1,460	2,840	856	3,696
小 計	149,370	148,425	297,795	16,970	20,317	37,287	166,339	168,742	335,082	61,450	4,011	65,461	227,789	172,753	400,543
東京航空局	6,511	0	6,511	0	0	0	6,511	0	6,511	5,289	0	5,289	11,800	0	11,800
大阪航空局	2,664	0	2,664	819	0	819	3,483	0	3,483	0	0	0	3,483	0	3,483
小 計	9,175	0	9,175	819	0	819	9,994	0	9,994	5,289	0	5,289	15,283	0	15,283
管区海上保安本部	1,547	0	1,547	759	0	759	2,306	0	2,306	0	0	0	2,306	0	2,306
合 計	160,092	148,425	308,517	18,548	20,317	38,865	178,639	168,742	347,382	66,739	4,011	70,750	245,378	172,753	418,132

(注) 計数はそれぞれ四捨五入しているため端数において合計が一致しない場合がある。

【補助事業】

〔事業費〕

(単位：百万円)

区 分	防災・減災、国土強靱化のための緊急対策			その他喫緊の課題への対応			小 計			国庫債務負担行為 (ゼロ国債)			合 計		
	本省配分	一括配分	計	本省配分	一括配分	計	本省配分	一括配分	計	本省配分	一括配分	計	本省配分	一括配分	計
北海道	23,895	0	23,895	3,450	0	3,450	27,344	0	27,344	1,173	0	1,173	28,517	0	28,517
青森	9,755	0	9,755	723	0	723	10,478	0	10,478	436	0	436	10,914	0	10,914
岩手	8,857	0	8,857	591	0	591	9,449	0	9,449	0	0	0	9,449	0	9,449
宮城	6,936	0	6,936	476	0	476	7,412	0	7,412	0	0	0	7,412	0	7,412
秋田	7,463	0	7,463	917	0	917	8,380	0	8,380	182	0	182	8,562	0	8,562
山形	15,312	0	15,312	846	0	846	16,158	0	16,158	0	0	0	16,158	0	16,158
福島	10,003	0	10,003	2,932	0	2,932	12,936	0	12,936	0	0	0	12,936	0	12,936
茨城	13,101	0	13,101	587	0	587	13,688	0	13,688	0	0	0	13,688	0	13,688
栃木	7,945	0	7,945	830	0	830	8,775	0	8,775	0	0	0	8,775	0	8,775
群馬	12,124	0	12,124	736	0	736	12,861	0	12,861	1,100	0	1,100	13,961	0	13,961
埼玉	8,962	0	8,962	2,251	0	2,251	11,213	0	11,213	0	0	0	11,213	0	11,213
千葉	11,709	0	11,709	2,400	0	2,400	14,109	0	14,109	0	0	0	14,109	0	14,109
東京	25,253	0	25,253	86,828	0	86,828	112,081	0	112,081	0	0	0	112,081	0	112,081
神奈川	20,339	50	20,388	6,878	0	6,878	27,217	50	27,266	0	0	0	27,217	50	27,266
山梨	9,006	0	9,006	564	0	564	9,570	0	9,570	0	0	0	9,570	0	9,570
長野	22,382	0	22,382	930	0	930	23,312	0	23,312	0	0	0	23,312	0	23,312
新潟	24,863	0	24,863	1,371	700	2,071	26,234	700	26,934	0	0	0	26,234	700	26,934
富山	9,753	0	9,753	1,375	0	1,375	11,128	0	11,128	0	0	0	11,128	0	11,128
石川	10,141	0	10,141	933	0	933	11,074	0	11,074	0	0	0	11,074	0	11,074
岐阜	7,423	0	7,423	704	0	704	8,127	0	8,127	0	0	0	8,127	0	8,127
静岡	9,660	50	9,710	1,254	0	1,254	10,914	50	10,964	0	0	0	10,914	50	10,964
愛知	14,962	0	14,962	3,950	0	3,950	18,912	0	18,912	300	0	300	19,212	0	19,212
三重	9,020	0	9,020	402	0	402	9,422	0	9,422	180	0	180	9,602	0	9,602
福井	7,704	0	7,704	520	0	520	8,224	0	8,224	0	0	0	8,224	0	8,224
滋賀	12,164	0	12,164	624	0	624	12,788	0	12,788	0	0	0	12,788	0	12,788
京都	11,997	0	11,997	3,335	0	3,335	15,332	0	15,332	0	0	0	15,332	0	15,332
大阪	30,194	2,050	32,244	7,745	0	7,745	37,939	2,050	39,988	0	0	0	37,939	2,050	39,988
兵庫	31,813	0	31,813	1,292	0	1,292	33,105	0	33,105	86	0	86	33,191	0	33,191
奈良	10,454	0	10,454	351	0	351	10,805	0	10,805	0	0	0	10,805	0	10,805
和歌山	15,542	0	15,542	1,291	100	1,391	16,833	100	16,933	0	0	0	16,833	100	16,933
鳥取	4,636	0	4,636	878	0	878	5,514	0	5,514	0	0	0	5,514	0	5,514
島根	7,063	0	7,063	699	100	799	7,762	100	7,862	0	0	0	7,762	100	7,862
岡山	6,317	0	6,317	1,929	0	1,929	8,246	0	8,246	0	0	0	8,246	0	8,246
広島	5,043	0	5,043	1,346	0	1,346	6,389	0	6,389	0	0	0	6,389	0	6,389
山口	4,631	0	4,631	2,426	0	2,426	7,058	0	7,058	0	0	0	7,058	0	7,058
徳島	10,977	0	10,977	753	0	753	11,730	0	11,730	0	0	0	11,730	0	11,730
香川	3,310	0	3,310	323	140	463	3,633	140	3,773	0	0	0	3,633	140	3,773
愛媛	5,165	0	5,165	1,483	0	1,483	6,648	0	6,648	0	0	0	6,648	0	6,648
高知	8,822	50	8,872	908	0	908	9,730	50	9,780	0	0	0	9,730	50	9,780
福岡	20,315	0	20,315	2,306	0	2,306	22,621	0	22,621	500	0	500	23,121	0	23,121
佐賀	3,647	0	3,647	696	0	696	4,343	0	4,343	0	0	0	4,343	0	4,343
長崎	9,003	0	9,003	1,399	313	1,711	10,402	313	10,714	500	0	500	10,902	313	11,214
熊本	13,581	0	13,581	18,942	5,447	24,389	32,523	5,447	37,970	0	0	0	32,523	5,447	37,970
大分	8,997	0	8,997	775	0	775	9,772	0	9,772	0	0	0	9,772	0	9,772
宮崎	9,494	0	9,494	1,515	0	1,515	11,010	0	11,010	200	0	200	11,210	0	11,210
鹿児島	5,552	0	5,552	544	0	544	6,096	0	6,096	0	0	0	6,096	0	6,096
沖縄	236	0	236	247	0	247	482	0	482	0	0	0	482	0	482
小 計	545,523	2,198	547,721	174,256	6,800	181,055	719,779	8,998	728,776	4,657	0	4,657	724,436	8,998	733,433
独立行政法人等	6,323	0	6,323	5,720	0	5,720	12,043	0	12,043	0	0	0	12,043	0	12,043
合 計	551,846	2,198	554,044	179,976	6,800	186,775	731,822	8,998	740,819	4,657	0	4,657	736,479	8,998	745,476

(注)1. 計数はそれぞれ四捨五入しているため端数において合計が一致しない場合がある。

2. 独立行政法人等は、鉄道建設・運輸施設整備支援機構、鉄道事業者及び民間事業者に対する補助である。

## 参考資料 配分箇所の具体事例

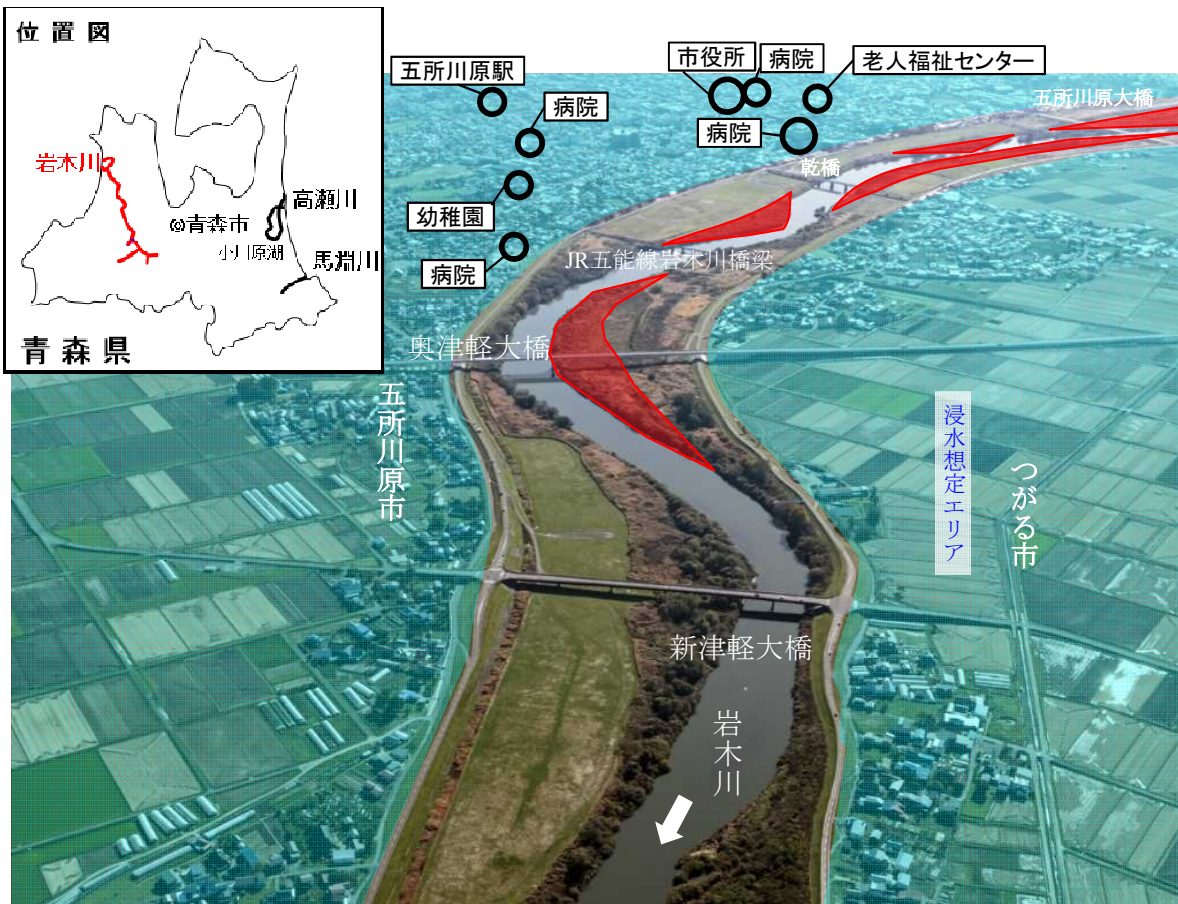
## 【防災・減災、国土強靱化のための緊急対策】河川改修事業(岩木川)

## 【課題・背景等】

- 平成30年7月豪雨等を踏まえ実施した重要インフラの緊急点検の結果、岩木川中流部地区は洪水が発生した場合、樹木・堆積土砂等の影響により、病院等の重要施設や家屋の浸水が懸念される。
- このため、特に氾濫による危険性が高い区間において、より洪水を安全に流下させるために必要な樹木伐採・河道掘削を実施することにより、早期に地域の安全性の向上を図る。

## 事業内容

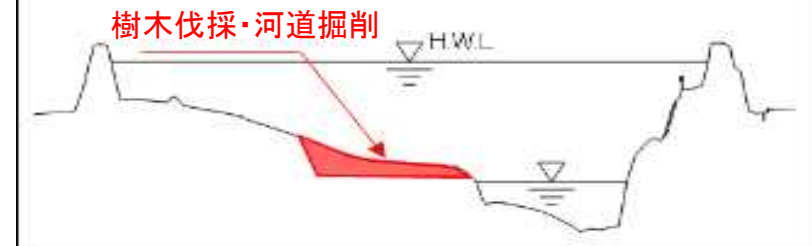
平成30年度補正(第2次)配分額(事業費):  
6.0億円の内数



## 効果

- 樹木伐採・河道掘削を実施することにより病院等の重要施設や家屋等約12,000戸の浸水被害の軽減を図る。

## 施工イメージ



## 一般国道10号 大分10号維持管理(法面・盛土)

- 一般国道10号は、福岡県北九州市を起点とし鹿児島県鹿児島市に至る全長約490kmの主要幹線道路であり、第一次緊急輸送道路に指定。
- 豪雨により土砂災害等が発生するリスクを回避するため、落石崩壊のおそれのある国道10号佐伯市弥生地区において、ロープネット工等の法面对策を実施することで、道路法面・盛土等に関する緊急対策などを推進。

H30補正:大分10号維持管理(法面・盛土) 2.8億円(事業費)

### 【配分箇所の詳細事例】

#### 《位置図》



#### 《諸元等》

事業区間 : 大分県佐伯市弥生地区  
延長 : 0.16km

#### 《現状》



法面の岩塊状況

#### 《対策イメージ》



ロープネット工

## 【課題・背景等】

- 平成30年台風21号や平成30年北海道胆振東部地震による浸水・停電・施設の損傷等を踏まえ、航空輸送上重要な空港等において緊急点検を実施した。
- 緊急点検の結果、羽田空港においては、台風等により浸水の可能性がある電源設備、嵩上げが必要な護岸、耐震対策が必要な滑走路等があることが判明した。
- 上記の緊急点検の結果を踏まえ、電源設備や滑走路等の浸水対策及び耐震対策について、3年間集中による緊急対策を実施する。

## 事業内容

平成30年度補正(第2次)配分額(事業費):54.6億円

## 主要整備事項



## 効果

(浸水対策)

- 護岸の整備等により、台風等による浸水への対策を強化

(耐震対策)

- C滑走路について大型機の離発着に必要な2,500mの耐震性を確保することにより、地震発生後も航空ネットワークの機能低下を最小化



年間約8,600万人(H29年度実績)の航空旅客が利用している羽田空港の航空ネットワークの維持及び背後圏経済活動の継続性を確保する。



【防災・減災、国土強靱化のための緊急対策】鉄道施設総合安全対策事業(浸水対策)【都市・幹線鉄道】

【課題・背景等】

- 平成30年台風21号(9月4日)により、空港島内にある関空アクセス鉄道(JR西日本、南海電鉄)の掘割部が<sup>ほりわり</sup>浸水し、鉄道電気設備と排水ポンプ制御盤が水没したため、鉄道電源と掘割部の排水機能が失われた(2週間後の9月18日運転再開)。
- その後行われた「重要インフラの緊急点検」を踏まえ策定された「防災・減災、国土強靱化のための3か年緊急対策」に基づき、電気設備の移設等の浸水対策を実施することにより、関空アクセス鉄道の防災機能を強化する。

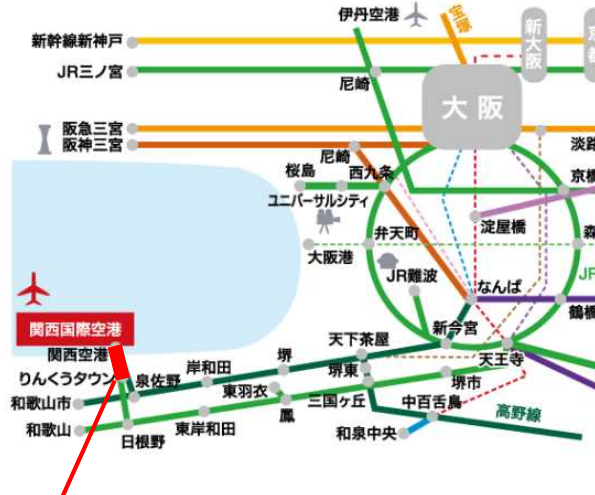
事業内容

平成30年度補正(第2次)配分額(事業費):1.9億円  
 関空アクセス鉄道の防災機能を強化する対策(電気設備等を上部へ移設等)を支援

効果

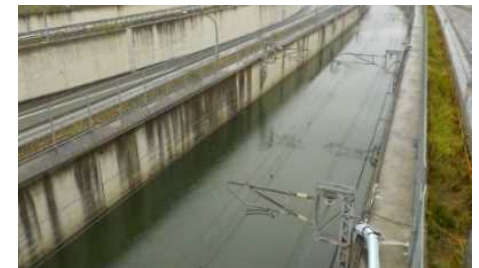
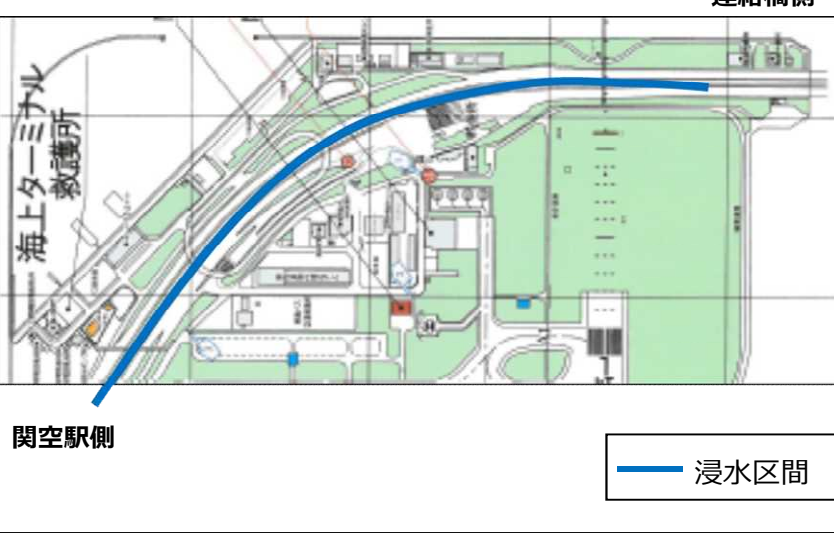
- 関空アクセス鉄道の防災機能を強化することにより、万が一、掘割部が浸水した場合でも鉄道電源と排水機能が確保され、早期の運転再開が可能となる。

【位置図】



関空アクセス鉄道(JR西日本、南海電鉄)

【詳細図】



浸水した関空アクセス鉄道の線路



対策例 : 電気設備の移設

【課題・背景等】

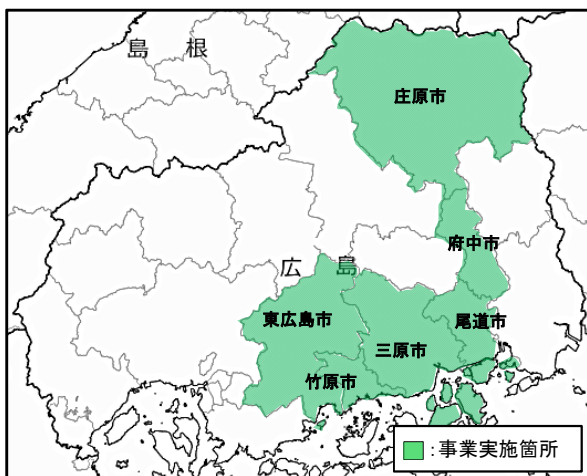
- 近年頻発する地震により、盛土の滑動崩落等による宅地被害が多発している。
- 重要インフラの緊急点検の結果を踏まえ、地震に脆弱な盛土を明らかにし、事前対策を推進するため、盛土マップの作成や盛土ごとの造成年代調査等を実施する。

事業内容

平成30年度補正配分額(事業費):0.6億円

- 盛土造成地マップの作成
- 盛土造成地ごとの造成年代調査や変状の確認

【位置図】

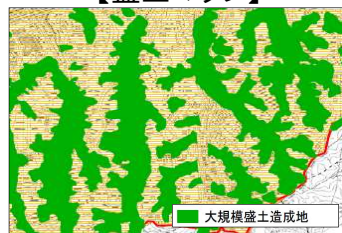


【対策の流れ】

平成30年度補正予算により実施

1. 盛土マップの作成

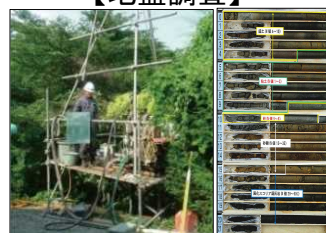
盛土がどこにあるか把握する  
【盛土マップ】



盛土の位置を把握

2. 変状の確認・調査

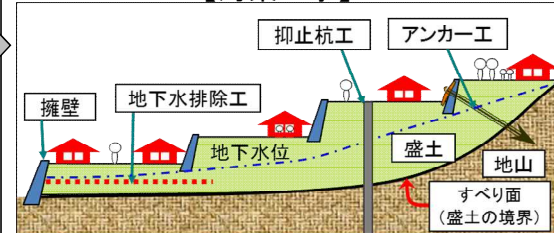
変状の確認や地盤調査等により、地震に脆弱な盛土を抽出する  
【地盤調査】



盛土ごとの安全性を調査

3. 対策工事の実施

地震に脆弱な盛土に対して、対策工事を実施する  
【対策工事】



杭の設置や地下水の排除等により耐震化を図る

効果

- 盛土マップの作成および造成年代調査等により、盛土の滑動崩落に対する安全性の「見える化」を図り、事前対策を推進する。

【防災・減災、国土強靱化のための緊急対策】砂防事業(銭函1号沢川 外)

【課題・背景等】

- 平成30年7月豪雨や平成30年北海道胆振東部地震を踏まえ実施した重要インフラの緊急点検の結果、<sup>ぜにばこ</sup>銭函1号沢川は、土砂災害により避難所(小学校)や多数の家屋、避難路が被災することが懸念される。
- このため、特に危険性が高い区間箇所において、砂防堰堤工を推進することにより、円滑な避難を確保し、早期に地域の安全性の向上を図る。

事業内容

平成30年度補正(第2次)配分額(事業費): 2.3億円の内数

※事業費は、配分する国費をもとに推計したものである。

効果

- 砂防堰堤の整備により、人家107戸、避難所(小学校)、避難路である市道桂岡1号幹線、3号幹線を土砂災害から保全する。

位置図

銭函1号沢川



避難所(桂岡小学校)

流域界



避難所(桂岡小学校)

被害想定範囲

流域界

砂防堰堤工

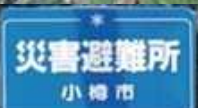


避難路写真撮影方向

北海道札幌市



対策イメージ



災害避難所  
小樽市



避難所(桂岡小学校)

避難路(市道桂岡1号幹線・3号幹線)

避難所(小学校)

避難路

(市道桂岡3号幹線)

避難路

(市道桂岡1号幹線)



【課題・背景等】

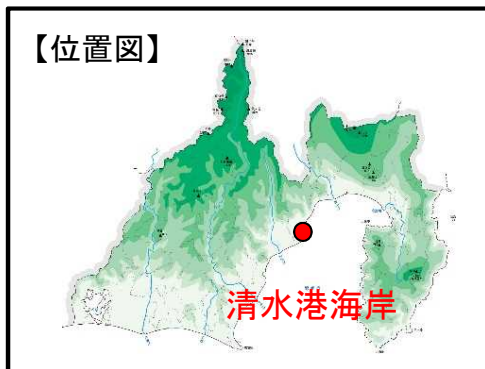
○南海トラフ等で発生する地震に伴う津波による被害が危惧されていることから、住宅地や病院等が立地する重要な背後地域を防護するため、海岸保全施設の整備を実施する。

事業内容

平成30年度補正(第2次)補正配分額(事業費):2.6億円

○清水港海岸において、海岸保全施設(胸壁)の整備を実施。

【位置図】



胸壁の整備状況

効果

○海岸保全施設を整備することにより、大規模地震による津波から住宅地や病院等が立地する重要な背後地域を防護できる。



○ 豪雨により土砂災害等が発生するリスクを回避するため、落石崩落のおそれのある国道292号妙高市猿橋地区において、バイパス整備工を実施することで、道路法面に関する緊急対策を推進

- 計画名：緊急合同点検に基づく通学路整備(防災・安全)
- 事業主体：新潟県
- H30補正：12.6億円(事業費)

【代表箇所】

- 路線名：国道292号猿橋改良
- 事業主体：新潟県
- 所在地：新潟県妙高市
- 事業延長：0.6km

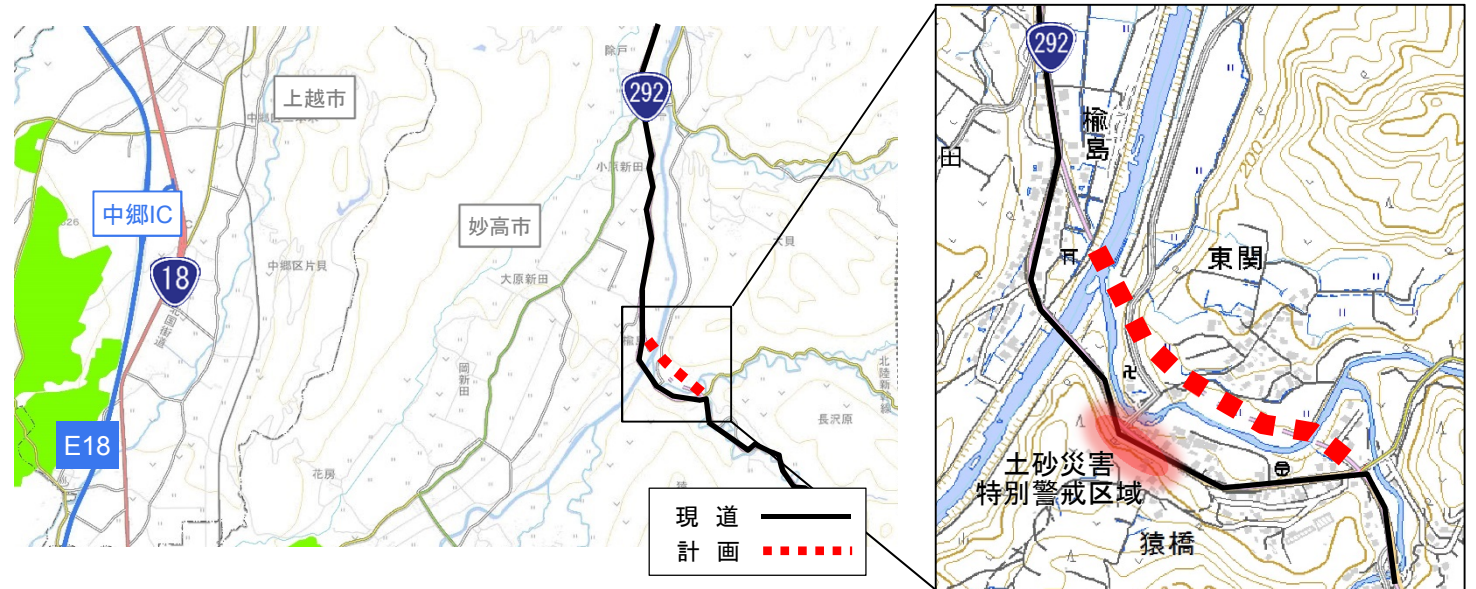
【状況写真】



【位置図】



【平面図】



### 【課題・背景等】

○大阪府北部を震源とする地震により発生したブロック塀の倒壊事故を受け、老朽化したブロック塀等の除却等を進め、地震災害等に対する事前防災・減災対策に取り組む。

### 事業内容

- 平成30年度補正(第2次)配分額(事業費):21.8億円
- ブロック塀等の安全確保の積極的な周知を行い、老朽化したブロック塀等の安全対策を促進する。

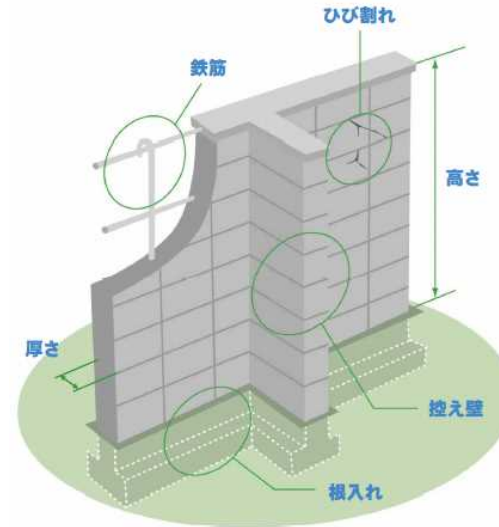
#### 【現況】



ブロック塀等の除却等を実施

### 【ブロック塀等の点検のチェックポイント】

ブロック塀について、以下の項目を点検し、ひとつでも不適合があれば危険なので改善しましょう。  
まず外観で1～5をチェックし、ひとつでも不適合がある場合や分からないことがあれば、専門家に相談しましょう。



- 1. 塀は高すぎないか  
・塀の高さは地盤から2.2m以下か。
- 2. 塀の厚さは十分か  
・塀の厚さは10cm以上か。(塀の高さが2m超2.2m以下の場合15cm以上)
- 3. 控え壁はあるか。(塀の高さが1.2m超の場合)  
・塀の長さ3.4m以下ごとに、塀の高さの1/5以上突出した控え壁があるか。
- 4. 基礎があるか  
・コンクリートの基礎があるか。
- 5. 塀は健全か  
・塀に傾き、ひび割れはないか。

縦横連(れんが造、石造、鉄筋のないブロック造)の塀の場合

- 1. 塀の高さは地盤から1.2m以下か。
- 2. 塀の厚さは十分か。
- 3. 塀の長さ4m以下ごとに、塀の厚さの1.5倍以上突出した控え壁があるか。
- 4. 基礎があるか。
- 5. 塀に傾き、ひび割れはないか。
- 6. 基礎の根入れ深さは20cm以上か。

- <専門家に相談しましょう>
- 6. 塀に鉄筋が入っているか  
・塀の中に直径9mm以上の鉄筋が、縦横とも80cm間隔以下で配筋されており、縦筋は壁頂部および基礎の横筋に、横筋は縦筋にそれぞれかき掛けされているか。  
・基礎の根入れ深さは30cm以上か。(塀の高さが1.2m超の場合)

出典：パンフレット「地震からわが家を守ろう」日本建築防災協会 2013.1より一部改

### 効果

○老朽化した危険なブロック塀等の除却等により、安全性を確保。

## 【その他喫緊の課題への対応】河川激甚災害対策特別緊急事業(高梁川水系)

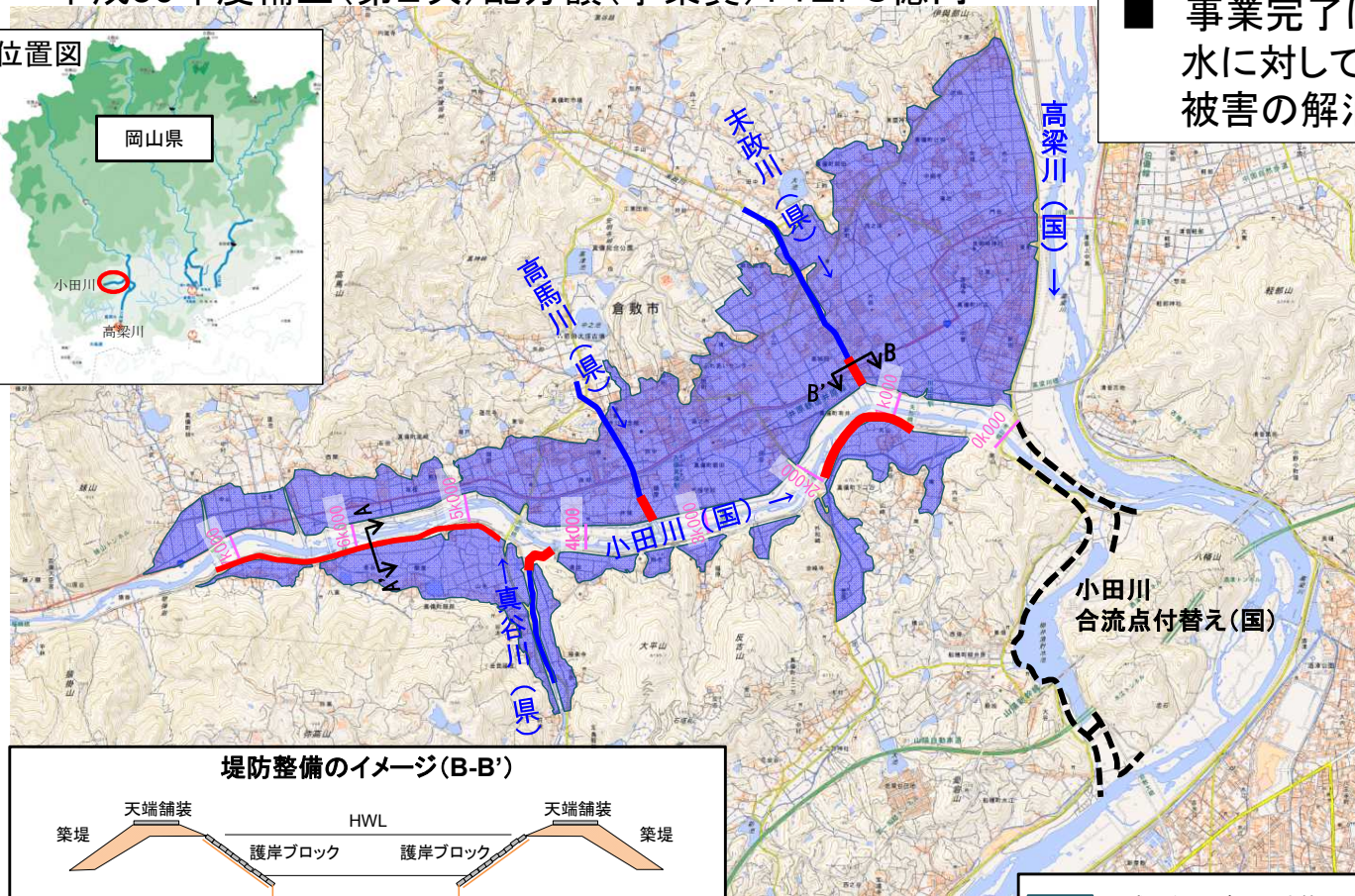
## 【課題・背景等】

- 高梁川水系小田川等では、平成30年7月豪雨により、堤防決壊が発生し、家屋等の甚大な浸水被害が生じた。
- 再度災害防止を図るため、河川激甚災害対策特別緊急事業等により、概ね5年間で小田川合流点付替えや堤防整備を実施しているところ。
- このため、堤防整備を推進することにより、早期に地域の安全性の向上を図る。

## 事業内容

平成30年度補正(第2次)配分額(事業費):42.3億円

## 位置図



## 堤防整備のイメージ(B-B')



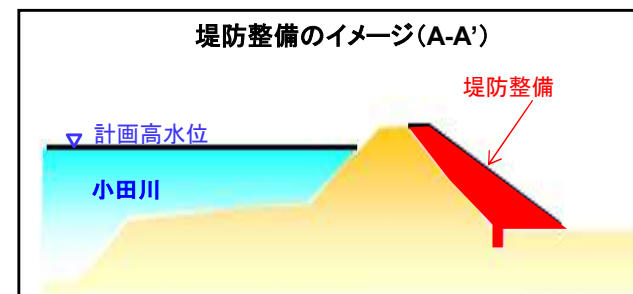
## 効果

- 事業完了により、平成30年7月豪雨と同規模の洪水に対して病院等の重要施設や約4,600戸の浸水被害の解消を図る。

浸水状況写真(平成30年7月豪雨)



## 堤防整備のイメージ(A-A')



○無電柱化推進計画に基づき、良好な景観の形成、安全かつ円滑な交通の確保、災害の防止のため、無電柱化対策を推進。

- 計画名：公共資本の防災機能の向上、老朽化対策による安心で快適な暮らしづくり(防災・安全)
- 事業主体：香川県他16市町
- OH30補正：1.8億円(事業費)

【代表箇所】

- 路線名：主要地方道 たかまつ ぜんつうじ 高松善通寺線 みやわき 宮脇工区
- 所在地：香川県高松市 かがわ たかまつ
- 事業延長：0.6km

【状況写真】



《課題(イメージ)》

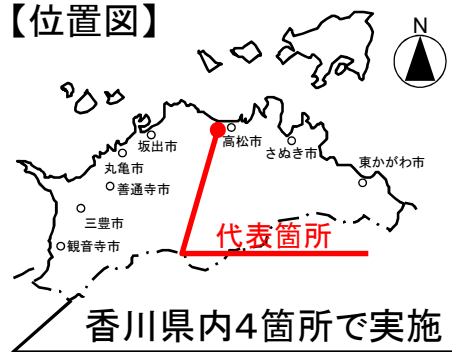


電柱により、良好な景観が阻害



暴風、地震発生時の電柱倒壊による道路閉塞

【位置図】



【平面図】

