

能登半島へのアクセス確保

1/26 7時00分時点
国土交通省 道路局

(主な対応状況)

- 1/2
 - ・北陸道などの高速道路(NEXCO・公社管理)の通行止め解除
 - ・能登半島へのアクセス道路の緊急復旧に着手
 - ・普通車について、輪島・珠洲市までアクセス確保(大型車について、1/4確保)
- 1/9
 - ・緊急復旧により、半島内の幹線道路の約8割が通行可(1/15 約9割まで進捗)
- 1/14~
 - ・総理大臣の指示を受け、権限代行に関する調整に着手
- 1/23
 - ・国が石川県に代わり本格的な災害復旧を代行することを決定

- : 能越自動車道・のと里山海道
- : 交通規制区間(一方通行・速度規制)
- : 通行止め区間
- : 一般道(奥能登2市2町へのアクセスルート)

- 権限代行区間:
- 国道249号の沿岸部
 - のと里山海道を含む能越自動車道の石川県管理区間

穴水方面 通行可
(一方通行・40km/h規制)

緊急車両等のみ通行可
(一方通行・40km/h規制)

北向きは
緊急車両等のみ通行可
(40km/h規制)

緊急復旧の予定

北向き一方通行へ
交通切り替え

通行止め解除

2月上旬
1車線通行確保
(北向き)

被災状況
能越自動車道・のと里山海道

写真① 能越道(のと里山空港IC~穴水IC)
写真② のと里山海道(穴水IC~別所岳SA)
写真③ のと里山海道(別所岳SA~横田IC)

緊急復旧(道路啓開)の状況や交通状況等を、web地図上で閲覧できる「道路復旧見える化マップ」を公表(1月12日より)

二次元コードは ↓ コチラ

URL: <https://www.mlit.go.jp/road/r6noto/index2.html>

○七尾市(徳田大津)からの所要時間

1/23 (8時台発)	穴水町 約1.5時間	輪島市 約2.5時間	珠洲市 約3時間
1/24 (9時台発)	穴水町 約1時間	輪島市 約2時間	珠洲市 約2.5時間
1/25 (8時台発)	穴水町 約1時間	輪島市 約2.5時間	珠洲市 約2.5時間

※所要時間は「道路復旧見える化マップ」でも掲載

令和6年能登半島地震 能登半島 道路の緊急復旧の状況

令和6年1月26日(金)7時00分時点
国土交通省・石川県

- 1/2から幹線道路の緊急復旧に着手。24時間体制を構築し、地元を中心とした各建設業協会や(一社)日本建設業連合会の応援を受け、緊急復旧作業を順次実施。
- 沿岸部では被災箇所が多数確認されているため、自衛隊と連携し、内陸側・海側の両方からくしの歯状の緊急復旧も進めており、10方向で通路を確保。
- 孤立集落は1/19に実質的に解消。引き続き、水道・電気などの要望、自治体の要請を踏まえ、緊急復旧を実施。

緊急復旧の進捗率

	1/7 7時	現在
半島内の 主要な幹線道路	約6割 ⇒	約9割
うち国道249号 沿岸部※1	約2割 ⇒	約8割 (迂回路を考慮:約9割)
沿岸部への到達 ※2	6方向 ⇒	10方向

※1: 輪島市門前町～珠洲市役所、※2: 内陸側・海側の両方

孤立地区数の推移 ※1

1月5日8時	33地区 (最大3,345人)
1月21日16時	実質的に解消 (4地区14人)※2

※1: 内閣府防災資料より
※2: 避難の意向なし



金沢から穴水方向のみ通行可 ※一般車両通行止め

令和6年能登半島地震に伴う河川・海岸の対応状況等について

令和6年1月26日 6:30時点


国土交通省 水管理・国土保全局

- 国管理河川では、5県（新潟、富山、石川、福井、長野）に所在する12水系17河川で点検を完了。4水系4河川16箇所では施設の損傷等を確認、信濃川（しなのがわ）水系信濃川における緊急復旧工事の完了を含め、必要な応急対策は実施済。
- 県管理河川では、6県（新潟、富山、石川、福井、長野、岐阜）が管理する122水系554河川のうち、121水系553河川で点検完了（余震に伴う再点検は随時実施）、残る1河川は道路啓開後に点検予定。4県（新潟、富山、石川、福井）が管理する64水系108河川で施設の損傷等を確認、応急対策を順次実施中（石川県は継続中、他は実施済）。
- 石川県管理の河原田川（かわらだがわ）水系河原田川、山田川（やまだがわ）水系山田川において、土砂崩れによる河道埋塞が発生し家屋等が浸水。河原田川については土砂災害対策と一体となった本格的な復旧工事を権限代行等により国が実施中。山田川については流路確保工事中。
- ダムでは、点検対象ダム96ダムの全てで点検終了。うち94ダムは異常なし。2ダム（石川県管理）で損傷を確認。専門家（国総研）により、計測データや画像等を基にした遠隔指導に加え、1月11日にヘリにて現地入りし技術支援を実施。応急対策は実施済。
- 海岸では、全国の点検対象128海岸のうち、126海岸で点検完了、石川県の2海岸は点検実施中。うち石川県管理の宝立正院（ほうりゅうしょういん）、三崎（みさき）等の10海岸において、堤防護岸の損壊等を確認。応急対策の実施方法について検討中。


河川の被害状況: 国管理 県管理
 ダムの被害状況: 県管理
 海岸の被害状況: 県管理

<石川県管理河川>
48水系86河川

応急対策実施中



河原田川



山田川

河原田川（かわらだがわ）水系河原田川（輪島市）
河道埋塞 土砂災害対策と一体となった本格的な復旧工事を権限代行等により国が実施中

山田川（やまだがわ）水系山田川（能登町）
河道埋塞 流路確保工事中

<石川県管理海岸>
10海岸 堤防護岸の損壊等

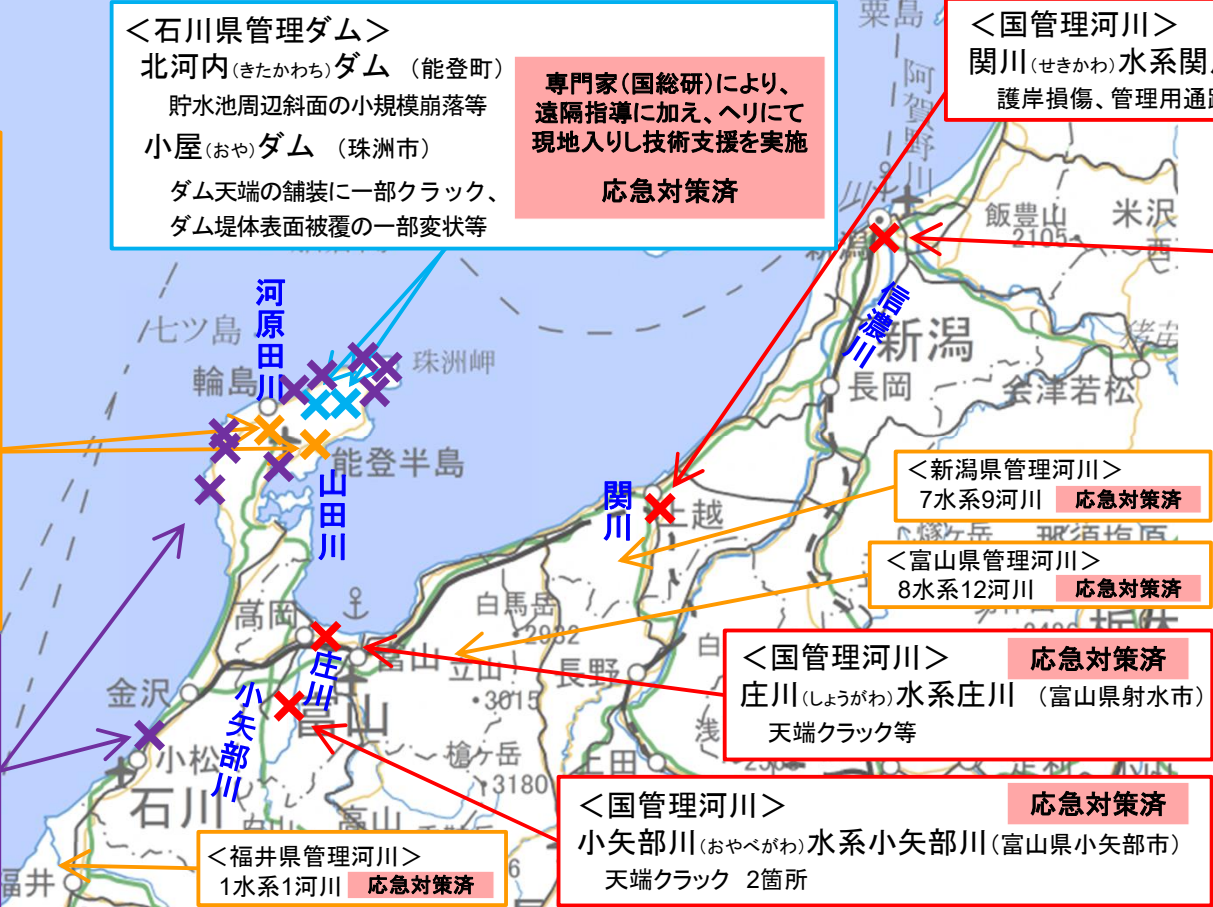
応急対策の実施方法を検討中




<石川県管理ダム>
北河内（きたかわち）ダム（能登町）
貯水池周辺斜面の小規模崩落等
小屋（おや）ダム（珠洲市）
ダム天端の舗装に一部クラック、
ダム堤体表面被覆の一部変状等

専門家（国総研）により、
遠隔指導に加え、ヘリにて
現地入りし技術支援を実施

応急対策済



<国管理河川> **応急対策済**
関川（せきかわ）水系関川（新潟県上越市）
護岸損傷、管理用通路クラック 3箇所



<新潟県管理河川> **応急対策済**
7水系9河川

<富山県管理河川> **応急対策済**
8水系12河川

<国管理河川> **応急対策済**
庄川（しょうがわ）水系庄川（富山県射水市）
天端クラック等

<国管理河川> **応急対策済**
小矢部川（おやべがわ）水系小矢部川（富山県小矢部市）
天端クラック 2箇所

<福井県管理河川> **応急対策済**
1水系1河川

<国管理河川> **応急対策済**
信濃川（しなのがわ）水系信濃川
（新潟県新潟市、長岡市）
堤防沈下、天端クラック等 10箇所

令和6年能登半島地震(最大震度7)による土砂災害発生状況

令和6年1月26日 7時30分時点

土砂災害発生件数

120件※1

【被害状況】
 家屋被害：全壊：36戸
 半壊：8戸
 一部損壊：6戸
(いずれも土砂災害による被害と判明した箇所のみ)

石川県	90件
新潟県	17件
富山県	13件

すずし にえまち
 ③石川県珠洲市仁江町 【道の駅すず塩田村の西側】



凡例
 ●：土砂災害発生箇所(石川県)



わじまし くまのまち
 ①石川県輪島市熊野町



ほうすぐんあなみずまちかわじま
 ④石川県鳳珠郡穴水町川島



わじまし いちのせまち
 ②石川県輪島市市ノ瀬町

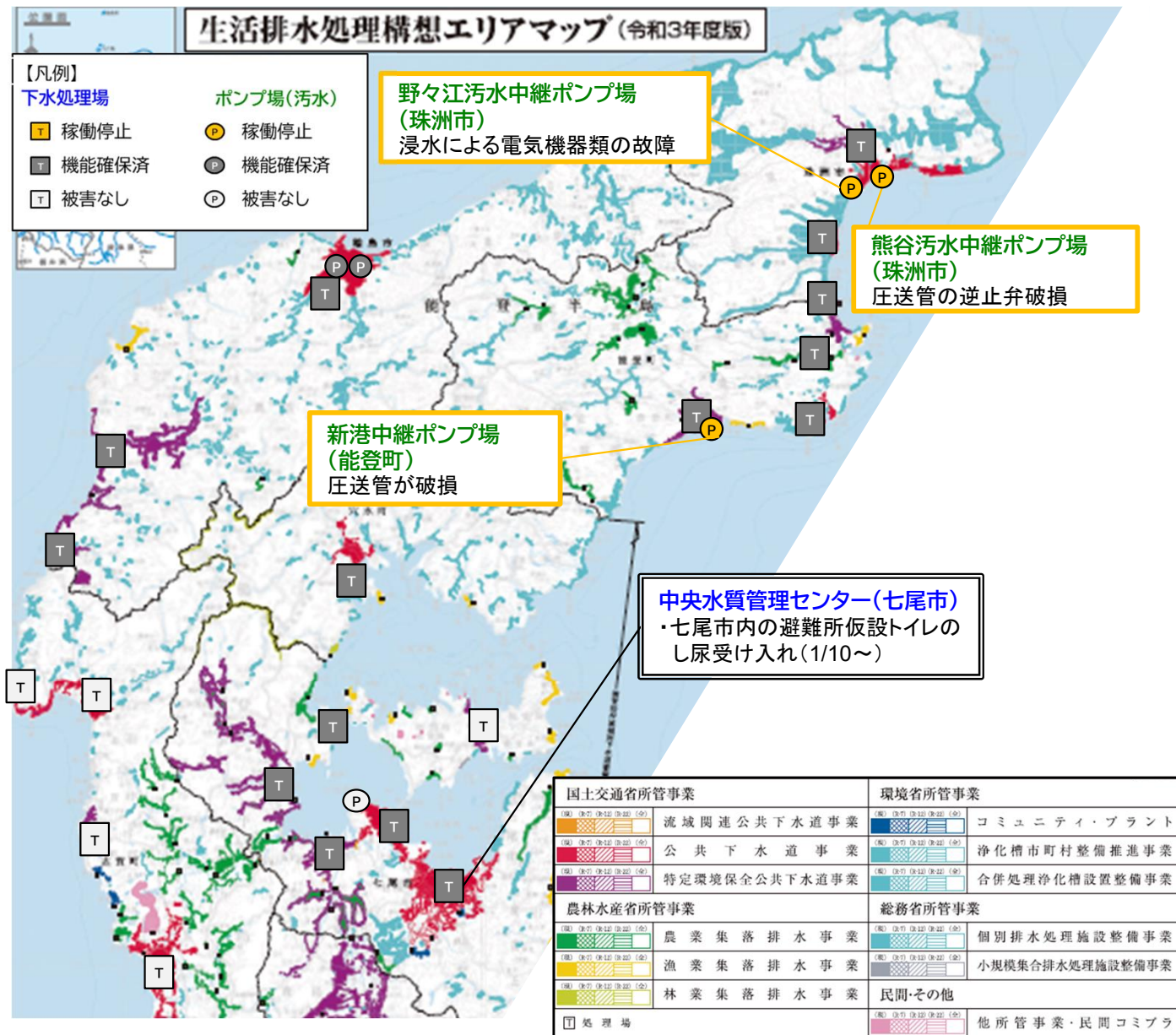


※これは速報値であり、今後数値等が変わる可能性があります。

令和6年能登半島地震に伴う下水道施設の被害状況(石川県)

令和6年1月26日
7:30時点
国土交通省

- 特に被害の大きい能登地方6市町の下水道の復旧については、水道の復旧状況に遅れることがないように、上下水道一体となって早期復旧に向けた支援を実施(1/8～)
- 日本下水道事業団により、稼働停止の下水処理場、ポンプ場の緊急支援を実施(1/7～)



○下水道施設の復旧状況

	1/22 12:30時点	現在
下水処理場稼働停止	0箇所	
ポンプ場稼働停止	3箇所	⇒ 3箇所

○下水道管路の状況

自治体名	全管路延長 (km)	1/22 12:30時点	現在
		被害なし・流下機能確保(km)	
七尾市	231	153	⇒ 155(67%)
輪島市	180	21	⇒ 32(18%)
珠洲市	112	5	⇒ 6(6%)
志賀町	148	135	⇒ 136(92%)
穴水町	39	9	⇒ 9(24%)
能登町	83	47	⇒ 47(57%)
6市町計	794	369	⇒ 386(49%)
石川県計	6,355	5,734	⇒ 5,813(91%)

542km(内6市町408km)(流下機能の有無を確認中)
※流下機能なしが確認された箇所では、バイパス管の設置などの
の応急対応により流下機能を確保する。

応急的な住まいの確保

○ 公営住宅等の空室提供

公営住宅：全都道府県にて約8,700戸確保
入居決定戸数：約400戸（うち石川県内209戸）
UR賃貸住宅：全国で300戸確保 ※高齢者からの生活相談に対応
国家公務員宿舎：石川県内にて139戸確保
使用許可戸数：41戸

○ 賃貸型応急住宅（みなし仮設）

石川県・富山県・新潟県の33市町村にて受付
石川県内の提供可能戸数：約3,800戸
新潟県、富山県内の提供可能戸数：約15,000戸



プレハブ住宅（設置例）



木造仮設住宅（設置例）



ムービングハウス（設置例）



トレーラーハウス（設置例）

○ 建設型応急住宅

石川県：3月末までに約3,000戸着工の見通し

	七尾市	輪島市	珠洲市	志賀町	穴水町	能登町	6市町
着工 (1月末見込み)	(1/20～) 135戸	(1/12～) 396戸	(1/12～) 267戸	(1/26～) 20戸	(1/15～) 76戸	(1/15～) 66戸	960戸

※見込みを含むため変動する可能性がある



建設型応急住宅の立地

恒久的な住まいの確保

- 住宅金融支援機構の災害復興住宅融資制度
- 自力での再建等が困難な被災者への公営住宅の整備

- 被災住宅の補修等に関する電話相談を受け付けるフリーダイヤルを開設
『令和6年能登半島地震による被災住宅補修等相談ダイヤル』0120-330-712
- 被災自治体にて被災住宅に関する専門家の相談窓口を開設
- 「住まい再建事業者検索サイト」にて被災した住宅の補修工事等が可能な事業者を情報提供
- 公営住宅等の空室提供と賃貸型応急住宅の提供に係る問い合わせ先等を情報提供

令和6年能登半島地震の影響による鉄道の状況について

A のと鉄道 七尾線(33.1km)

○運休区間：七尾駅～穴水駅間(全線) 和倉温泉駅～能登中島駅間は、2月中旬の運転再開を目指して、JR西日本において復旧工事中※1
能登中島駅～穴水駅間の運転再開見込みは、復旧工事の進捗を踏まえ公表予定※1

- 1月9日～10日 現地調査実施(合計12名):TEC-FORCE 5名、鉄道・運輸機構 鉄道災害調査隊(RAIL-FORCE) 7名
- 1月18日～ TEC-FORCE 3名を のと鉄道に派遣・常駐。- 復旧作業支援のための連絡調整等
- 1月29日～ 七尾駅～穴水駅間で、代行バスを運行開始※2

B JR西日本 七尾線(59.5km)

○運休区間：七尾駅～和倉温泉駅間 (5.1km) 羽咋駅～七尾駅間は、1月22日(月)始発から運転再開
七尾駅～和倉温泉駅間は、2月中旬の運転再開を目指して復旧工事中※1

1月11日 現地調査実施:TEC-FORCE 5名

※1 1月19日のと鉄道、JR西日本より発表

※2 1月26日のと鉄道より発表

◎1月19日 鉄道等の災害復旧に係る事業間連携に関する連絡調整会議(省内関係局、鉄道事業者)を開催

◎1月25日 鉄道等の災害復旧に係る事業間連携に関する地方連絡調整会議(北陸地整局、北信運輸局、石川県、鉄道事業者等)を開催

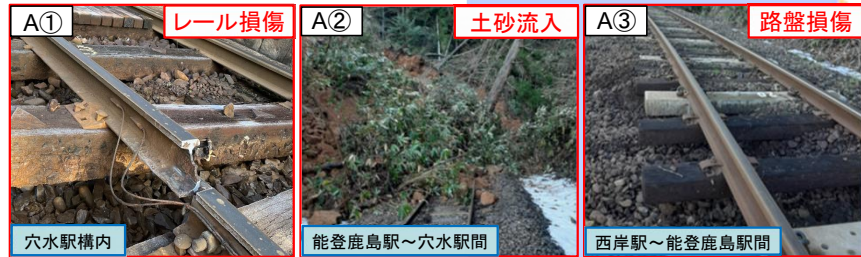
○1月15日以降に再開した路線

- ・JR西日本 七尾線(高松駅～羽咋駅間) (15日始発から)
- ・JR西日本 七尾線(羽咋駅～七尾駅間) (22日始発から)

— :運休区間
— :再開区間



【のと鉄道】



※各写真はのと鉄道提供

【JR七尾線】



TEC-FORCE、RAIL-FORCEによる被災状況調査



※B1、B3、B4、B5、B6の写像是JR西日本提供

令和6年能登半島地震による能登半島地震港湾の現況と対応方針

1月26日10:00時点

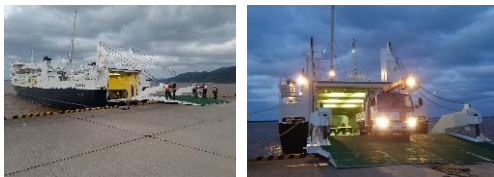
- 能登地域の港湾では、港湾全体に被害が及んでおり、石川県からの要請に基づき、七尾港、輪島港、飯田港、小木港、宇出津港、穴水港の計6港について、港湾施設の一部管理を国土交通省にて実施。
- このうち、支援物資輸送の**中核となる水深4.5m以深の9岸壁が利用可能**であることを確認(条件付きで利用可能なものを含む)。(その他、小型船用の水深4.5m未満の物揚場は、63施設が利用可能(条件付きで利用可能なものを含む))
- 引き続き、海上ルートによる支援物資の円滑な輸送の実現に資するよう、利用条件の解消に向け、**応急復旧作業を進めるとともに、大規模災害復興法に基づく代行復旧も含め、関係者との調整を進める。**

輪島港 (最大水深7.5m、延長220m)

1岸壁が利用可能

【主な利用条件と対応状況】

- ・地震による地盤隆起により、岸壁水深が最大1.5m程度浅くなっている。
→回復には抜本的な復旧工事が必要であり、水深6mの岸壁として運用。
- ・岸壁法線から約13m離れた位置に岸壁法線と平行して最大2mの段差が生じていることから、船舶へのアクセス経路が限られている。
→当面、5日に応急復旧したアクセス経路で物資を搬送。一部の拡幅作業を完了(17日)。



RORO船による支援物資輸送(10日)

穴水港 (最大水深4.0m、延長187m)

【主な利用条件と対応状況】

- ・強い陸風が吹くときは離岸が必要となる場合がある。
→回復には抜本的な復旧工事が必要。当面、注意して運用。

宇出津港 (最大水深4.0m、延長205m)

【主な利用条件と対応状況】

- ・岸壁法線に近い位置は重量物を置くことができないものがある。(一般車両は走行可能)
→回復には抜本的な復旧工事が必要。当面、岸壁法線の近くに重量物を置かないように運用。

小木港 (最大水深5.0m、延長160m)

5岸壁中4岸壁が利用可能

水深4.5m岸壁 × 4

【主な利用条件と対応状況】

- ・一部の岸壁で、水深が最大1m程度浅くなっている。
→応急復旧を準備中。

水深5.0m岸壁は利用不可 → 応急復旧を準備中。

飯田港 (最大水深5.5m、延長100m)

2岸壁中1岸壁が利用可能

水深4.5m岸壁

【主な利用条件と対応状況】

- ・航路内に小型船が沈没しているため、航行時に注意が必要。
→泊地内の沈没船の撤去完了(18日)。引き続き、浚渫作業実施中。
- ・アクセス経路にうねりが生じている。
→応急復旧を実施し、作業完了(9日)。

水深5.5m岸壁は利用不可 → 抜本的な復旧工事が必要



民間2船による支援物資輸送(11日)

七尾港 (最大水深11.0m、延長260m)

8岸壁中3岸壁が利用可能

水深11.0m岸壁

【主な利用条件と対応状況】

- ・液状化の影響により、車両が走行できないアクセス経路がある。
→応急復旧を実施し、車両の走行経路を確保(12日)。

水深9.0m岸壁、水深7.5m岸壁

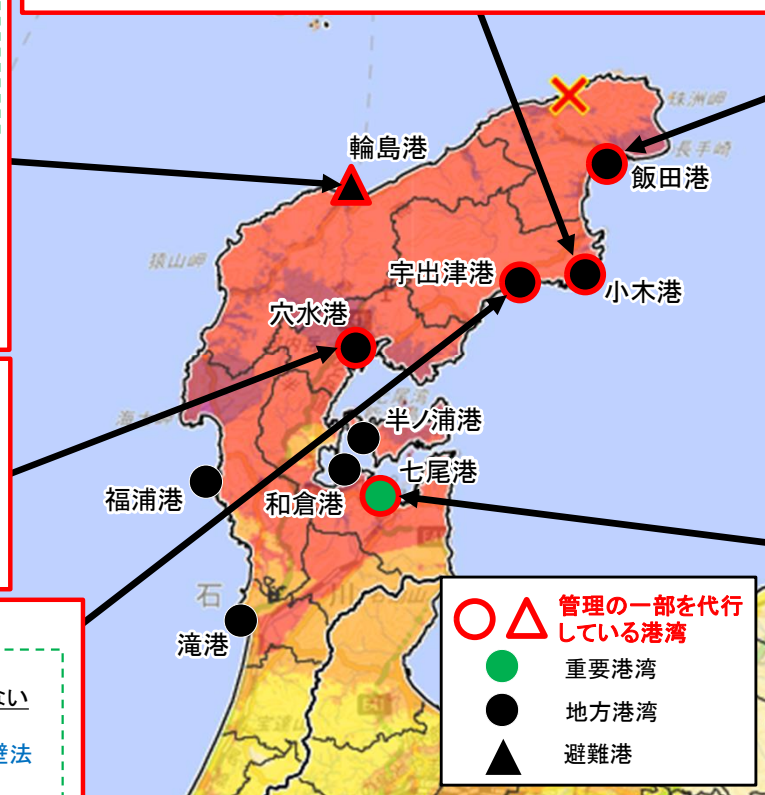
【主な利用条件と対応状況】

- ・岸壁法線に近い位置は重量物を置くことができない。(一般車両は走行可能)
→回復には抜本的な復旧工事が必要であり、岸壁法線の近くに重量物を置かないように運用。

その他の5岸壁は利用不可

→ 抜本的な復旧工事が必要

「はくおう」による休養施設の提供(水深11m岸壁)



令和6年能登半島地震 能登空港の状況



- 発災翌日より、能登空港において救援ヘリコプターの受入れを開始
- また、TEC-FORCEの派遣により、自衛隊固定翼機受入れのための応急復旧や空港運用時間拡大等を支援し、災害救援活動の拠点として機能
- 並行して、民間航空機運航再開のための応急復旧を実施し、1/25より受入れ可能

昨日の離着陸回数:なし(天候不良のため)(1/2~の合計:266回)

※固定翼機、ヘリの合計

※運航については天候次第

これまでの経緯

- 1/2 ・救援ヘリの受入れ開始
- 1/2~ ・空港施設の復旧支援のためTEC-FORCE職員を派遣
- 1/3 ・滑走路の被災状況調査
- 1/4 ・石川県発表
 - ・仮復旧を施し、自衛隊機の離発着は数日後に可能となる見込み
 - ・民航機が運航可能となるのは早くとも3週間後(1/25)以降の見込み
- 1/9~ ・空港運用の支援のためTEC-FORCE職員を派遣
- 1/10~ ・空港運用時間を拡大
- 1/12~ ・自衛隊固定翼機が離着陸を開始
- 1/25~ ・民間航空機の受入れ可能

全日空の当面の運航の見通し

※被災前は能登-羽田間を2往復/日 運航

- ・ **1/27より、当初は1往復/日 週3便(火・木・土)**にて運航再開予定
 - 羽田10:30発→能登11:30着、能登13:50発→羽田14:55着

○使用予定機材:ボーイング737-800(166席)



※ANA WINGS HPより

主な被災箇所

ターミナルビル

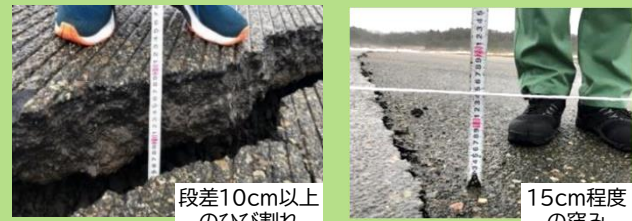


航空灯火



○能登空港
設置管理者:石川県
滑走路:2,000m

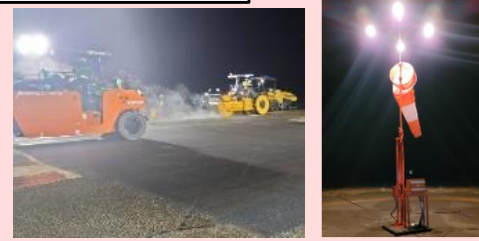
滑走路



段差10cm以上のひび割れ

15cm程度の窪み

応急復旧の状況



1/12 自衛隊輸送機による物資輸送の様子



国土交通省職員の対応状況

総数【463名】(のべ11,679人日)

リエゾン 59名
JETT 16名
被災状況調査班等 388名

本省	35名
北海道開発局	19名
東北地整	56名
関東地整	49名
北陸地整	74名
中部地整	9名
近畿地整	44名
中国地整	46名
四国地整	36名
九州地整	47名
東北運輸	2名
北陸信越運輸局	8名
関東運輸局	3名
中部運輸局	7名
近畿運輸局	1名
中国運輸局	2名
東京航空局	2名
大阪航空局	5名
気象庁	16名
国土地理院	2名
国総研	2名
港空研	2名



珠洲市【84名】

リエゾン(北陸地整/北陸・中部・近畿運輸)	7名
JETT	3名
応急対策班(道路啓開)	2名
給水支援班	4名
現地支援班(機械)	2名
運用支援班(その他)	1名
被災状況調査班(道路)	16名
〃(河川)	4名
〃(砂防)	32名
〃(海岸)	9名
高度技術指導班(上水)	2名
〃(都市)	2名



被災状況調査(輪島市)

ドローン調査(珠洲市)

能登町【47名】

リエゾン(北陸地整)	2名
JETT	3名
給水支援班	1名
被災状況調査班(道路)	24名
〃(砂防)	12名
現地支援班(対策本部車)	1名
高度技術指導班(上水)	4名



輪島市【143名】

リエゾン(北陸地整/北陸・関東運輸)	5名
JETT	2名
先遣班	7名
応急対策班(道路啓開)	6名
現地支援班(機械)	8名
被災状況調査班(道路)	60名
〃(砂防)	32名
〃(河川)	8名
〃(港湾)	3名
高度技術指導班(空港)	3名
災害記録班	2名
運用支援班(空港)	4名
運用支援班(その他)	3名

穴水町【37名】

リエゾン(北陸地整/北陸・中部運輸)	6名
被災状況調査班(道路)	24名
〃(河川)	4名
高度技術指導班(鉄道)	3名

七尾市【7名】

リエゾン(北陸地整/北陸運輸)	2名
被災状況調査班(港湾)	3名
高度技術指導班(上水)	2名



石川県内(能登半島)【3名】
被災状況調査班(Car-SAT) 3名



志賀町【12名】

リエゾン(北陸地整/北陸運輸)	2名
被災状況調査班(道路)	4名
〃(河川)	4名
高度技術指導班(上水)	2名

河道閉塞箇所の調査(志賀町)



被災状況調査(七尾市)

飲料水支援(七尾市)



現地対策本部【33名】
本部員(リエゾン併任) 27名
本部員(JETT併任) 6名

かほく市【1名】
高度技術指導班(都市) 1名

小矢部市【3名】
被災状況調査班(道路) 3名

石川県庁【21名】

リエゾン(北陸地整)	3名
JETT	2名
高度技術指導班(住宅)	2名
〃(都市)	1名
〃(上水)	5名
〃(下水)	3名
〃(河川)	1名
被災状況調査班(砂防)	4名



内灘町

小矢部市

金沢市【15名】

リエゾン(中部・中国運輸)	3名
被災状況調査班(海岸)	3名
〃(港湾)	4名
高度技術指導班(上水)	2名
〃(下水)	1名
災害記録班	2名

富山市【21名】

応急対策班(照明)	3名
給水支援班	11名
現地支援班(機械)	5名
災害記録班	2名

上越市【4名】
被災状況調査班(地理情報) 4名



北陸地方整備局【37名】
先遣班 35名
情報通信班 2名

国土交通省の資機材の活動状況 (能登半島)

総数 (能登以外の派遣、派遣移動中も含む)
 災害対策機械等 128台 (のべ2,704台・日)
 (うち、散水車 (給水機能付) 11台稼働中)
 (うち、照明車 (電源確保) 2台稼働中)
 (うち、待機支援車 30台 出動中)

輪島市
 散水車 (給水機能付) 【1/18~ (稼働中)】 2台
 照明車 (電源確保) 【1/7~ (稼働中)】 1台
 待機支援車 【1/6~ (稼働中)】 17台
 照明車 【1/2~ (稼働中)】
 対策本部車 【1/6~ (稼働中)】
 Ku-sat 【1/4~ (活動中)】
 海保回転翼機 (物資・人員輸送) 【1/2, 1/5】

輪島港
 巡視船艇 (人員・物資輸送、給水支援) 【1/2~5, 11】
 測量船 (港内調査) 【1/2, 3, 14】

珠洲市
 散水車 (給水機能付) 【1/5~ (稼働中)】 5台
 照明車 (電源確保) 【1/6~ (稼働中)】 1台
 待機支援車 【1/6~ (稼働中)】 2台
 照明車 【1/3~ (稼働中)】
 Ku-sat 【1/7~ (活動中)】
 海保回転翼機 (物資輸送) 【1/2】
 測量船 (飯田港 港内調査) 【1/5】
 測量船 (蛸島漁港 港内調査) 【1/6】

能登町
 散水車 (給水機能付) 【1/3~1/17, 1/19~ (稼働中)】 1台
 待機支援車 【1/10~ (稼働中)】 1台
 照明車 【1/3~1/13, 1/16~ (稼働中)】
 対策本部車 【1/12~ (稼働中)】
 Ku-sat 【1/4~ (活動中)】
 測量船 (小木港・宇出津港 港内調査) 【1/7】

穴水町
 照明車 【1/4~1/7, 1/10~ (稼働中)】
 Ku-sat 【1/5~ (活動中)】

能登島
 巡視艇 (人員輸送) 【1/2】

七尾港
 大型浚渫兼油回収船「海翔丸」 九州地整 1隻 【1/5】
 巡視船 (物資輸送、給水支援) 【1/3~】

七尾市
 衛星通信車 【1/2~ (待機中)】
 Ku-sat 【1/5~ (活動中)】
 モバイルトラカン 【1/19~ (活動中)】

富山湾
 測量船 (異常水深調査) 【1/15~17】

排水ポンプ車 能登町



海翔丸 (物資支援) 七尾港



上越市
 照明車 【1/3~ (稼働中)】
 バックホウ 【1/4~ (待機中)】

散水車 (入浴施設への給水支援) 七尾市



富山市
 散水車 (給水機能付) 【1/13~ (待機中)】
 待機支援車 【1/21~ (待機中)】 9台
 バックホウ 【1/3~ (待機中)】
 照明車 【1/5~ (待機中)】
 衛星通信車 【1/10~ (待機中)】
 対策本部車 【1/20~ (待機中)】
 Ku-sat可搬 【1/5~ (待機中)】

小矢部市
 待機支援車 【1/21~ (待機中)】 1台

かほく市
内灘町
金沢港
金沢市

CAR-SAT 能登半島内



ほくりく 待機中 (小松空港)



照明車 (電源支援) 輪島市



照明車 輪島市 夜間照明



災害対策本部車 輪島市井町



衛星通信車 穴水町役場



待機支援車 輪島市



志賀町
 散水車 (給水機能付) 【1/6~ (稼働中)】 3台
 照明車 【1/15~ (稼働中)】

散水車 (給水機能付) (稼働中) 志賀町ほか



羽咋市

羽咋市
 照明車 【1/4~ (稼働中)】

氷見市

富山市

内灘町

金沢港

金沢市